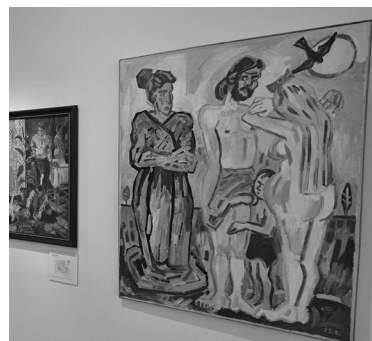


Výroční zpráva

2017



**Muzeum
města
Ústí nad Labem**

ZÁKLADNÍ ÚDAJE:

Název: Muzeum města Ústí nad Labem
Sídlo: Masarykova 1000/3
400 01 Ústí nad Labem
Česká republika

Právní forma: příspěvková organizace
IČ: 00361321
DIČ: CZ00361321

Telefon – ústředna: +420 475 210 937
Datová schránka: z5riy7c
E-mail: muzeumusti@muzeumusti.cz
Internet: www.muzeumusti.cz
<https://www.facebook.com/muzeumusti>

Zřizovatel: Statutární město Ústí nad Labem
Velká Hradební 2336/8
400 01 Ústí nad Labem
IČO: 00081531
DIČ: CZ00081531



ISBN 978-80-86475-35-6



Výroční zpráva 2017



Muzeum
města
Ústí nad Labem

OBSAH

1. Slovo úvodem	4
2. Poslání a činnost muzea	5
2.1. Sídlo muzea – projekt rekonstrukce budovy	5
2.2. Muzejní sbírky	6
2.3. Výstavní a expoziční činnost, práce s veřejností	7
2.4. Profil organizace a její poradní orgány	8
2.5. Etický kodex ICOM a právní rámec činnosti muzea	9
3. Výstavní činnost	10
3.1. Výstavy a výstavní projekty v muzeu	10
3.2. Výstavy v prostorách klubovny muzea	20
3.3. Tematické výstavy v prostorách studovny muzea	20
3.4. Exponáty měsíce	21
3.5. Externí výstavy a výstavní projekty mimo budovu muzea	22
4. Stálé expozice	22
5. Osvětová práce s veřejností a školami	22
5.1. Seznam akcí pro veřejnost pořádaných muzeem	22
5.1.1. Přednášky a jiné vzdělávací akce	22
5.1.2. Terénní exkurze a komentované vycházky	24
5.2. Seznam kulturních a jiných akcí pořádaných v muzeu	25
5.2.1. Akce pro širokou veřejnost	25
5.2.2. Koncerty	28
5.2.3. Další akce	29
5.3. Muzejní pedagogika	29
5.3.1. Akce pro školy a školky	29
5.3.1.1. Komentované prohlídky výstav	29
5.3.1.2. Doprovodné programy k výstavám	32
5.3.1.3. Interaktivní vzdělávací programy pro školy a školky	32
5.3.2. Akce pro veřejnost pořádané muzejní pedagogikou	33
6. Spolupráce s dalšími subjekty	37
6.1. Mezinárodní spolupráce	37
6.2. Spolupráce s vysokými školami	38
6.3. Spolupráce s dalšími organizacemi	39
6.4. Práce s dobrovolníky	43
6.5. Studentské praxe	44
7. Sbírkotvorná činnost – celková statistika	44
7.1. Evidence sbírek	44

7.1.1. Rozsah sbírek	44
7.1.2. Získávání nových sbírkových předmětů	45
7.1.3. Inventarizace	45
7.2. Komunikace s CES Ministerstva kultury ČR	47
7.3. Vizualizace sbírky v CES	47
7.4. Reevidence II. stupně	47
8. Aktivity odborných oddělení	48
8.1. Historické oddělení	48
8.2. Archeologické oddělení	52
8.3. Přírodovědné oddělení	57
8.4. Knihovna	61
9. Publikační činnost	65
9.1. Publikace (knihy, sborníky, periodika) vydané muzeem	65
9.2. Knihy a kapitoly do knih	66
9.3. Odborné články	67
9.4. Popularizační články	68
10. Odborná a popularizační prezentace	70
10.1. Konference pořádané (spolupořádané) muzeem	70
10.2. Účast na konferencích a seminářích (odborné přednášky a postery)	71
10.3. Ostatní prezentace	72
10.4. Propagace muzea v tisku a médiích	73
11. Ekonomika a provoz	74
11.1. Rozpočet	76
11.1.1. Výdaje	76
11.1.2. Výnosy	77
11.2. Provoz muzea	78
11.3. Majetek	78
11.3.1. Veřejné zakázky	78
11.3.2. Škodní události	79
11.4. Kontroly hospodaření	79
12. Personalistika	79
12.1. Zvyšování kvalifikace zaměstnanců formou studia	84
12.2. Školení a vzdělávání zaměstnanců	84
13. Poskytování informací dle zákona č. 106/99 Sb.	85
14. Různé – webové stránky, facebook, propagační materiály	85
Přeshraniční projekty realizované v roce 2017	86
Seznam užitých zkratk	90

1. Slovo úvodem

Jsem velmi rád, že i během roku 2017 se práce muzejnic a muzejníků z Ústí nad Labem dočkala dalších ocenění. 17. května 2017 bylo oznámeno, že v národní soutěži muzeí Gloria musaealis v kategorii muzejní výstava roku 2016 za Muzeum města Ústí nad Labem přihlášená výstava „Plavba na páře“ se umístila v celostátním srovnání jako pátá. Výstava se věnovala dějinám paroplavby jako významnému historickému fenoménu dolního Polabí, který byl motorem změn ve společnosti 19. století a první poloviny 20. století.

Dalším oceněním byla nominace mezi čtyřmi nejlepšími projekty v kategorii prezentace hodnot ceny Národního památkového ústavu České republiky Patrimonium pro futuro za rok 2016 pro Muzeum města Ústí nad Labem za výstavní projekty „Plavba na páře“ a „Doerell a jeho svět“. Kolegyně a kolegové z oblasti památkové péče tak ocenili dlouhodobé úsilí Muzea města Ústí nad Labem o popularizaci kulturního dědictví a spolupráci ústeckého muzea se státní památkovou péčí a jeho pozitivní přínos v této oblasti.

Jedním z největších výstavních a prezentačních projektů posledních let byla výstava a stejnojmenná publikace „Minerály Českého středohoří“. I tento projekt byl pod vedením vědecké tajemnice Muzea města Ústí nad Labem RNDr. Zuzany Vařilové, Ph. D., velmi úspěšný, a to jak u návštěvníků muzea, tak i u odborné veřejnosti. Dokladem je, že kniha „Minerály Českého středohoří“ byla zařazena mezi deset nejlepších muzejních publikací roku 2017 v České republice v rámci národní soutěže muzeí Gloria musaealis za rok 2017. Kniha byla také poměrně úspěšná v komerčním prodeji.

V roce 2017 se nám dařilo získávat finanční podporu na různé projekty od veřejných nebo soukromých subjektů, naše muzeum se stalo žádaným partnerem společných projektů pro české a pro zahraniční instituce. Opravdu velký objem práce byl spojen také s archeologickými výzkumy, především v souvislosti s výzkumem v Hrbovicích. Mimořádnou píli ústeckých muzejníků ocenil svým způsobem i Finanční úřad v Ústí nad Labem, když Muzeum města Ústí nad Labem od 1. března 2017 zařadil mezi plátce daně z přidané hodnoty.

Mgr. Václav Houfek
Ředitel Muzea města Ústí nad Labem

2. Poslání a činnost muzea

Muzeum města Ústí nad Labem bylo založeno již v roce 1876 a reprezentuje jednu z nejstarších souvisle existujících veřejných institucí na Ústecku. Muzeum města Ústí nad Labem je od roku 1986 (poslední statut je z 1. 1. 2005) příspěvkovou organizací Statutárního města Ústí nad Labem a jeho hlavním účelem je **ochrana sbírek muzejní povahy** podle zákona č. 122/2000 Sb., o ochraně sbírek muzejní povahy a o změně některých dalších zákonů, ve znění pozdějších předpisů (dále jen zákon o ochraně sbírek muzejní povahy), a **uspokojování kulturních, výchovných, vzdělávacích a informačních potřeb veřejnosti**. Muzeum města Ústí nad Labem spravuje sbírky, které jsou rozhodnutím Ministerstva kultury ČR od roku 1995 plně ve vlastnictví Statutárního města Ústí nad Labem. Fond muzejní knihovny je od roku 2002 zapsán do evidence Ministerstva kultury ČR jako základní knihovna se specializovaným fondem a její správa se řídí především zákonem č. 257/2001 Sb., o knihovnách a podmínkách provozování veřejných knihovnických a informačních služeb, ve znění pozdějších předpisů (dále jen knihovní zákon).

Mezi hlavní předměty činnosti muzea patří shromažďování regionálních a specializovaných sbírek hmotných dokladů vývoje přírody, prehistorie, historie, umění české a zahraniční provenience, provádění archeologického výzkumu a dohledu, prezentace sbírkových předmětů, pořádání přednášek, konferencí a kulturních akcí, nakladatelská a vydavatelská činnost, provozování knihovny se specializovaným knihovním fondem, provádění vědecké a výzkumné činnosti, zpracovávání odborných posudků a expertiz, spolupráce s relevantními českými a zahraničními subjekty, poskytování informačních služeb a práce s databázemi.

2.1. Sídlo muzea – projekt rekonstrukce budovy

Město Ústí nad Labem získalo v roce 2008 finanční prostředky na rekonstrukci muzejní budovy prostřednictvím ROP Severozápad, a to formou dotace z Evropského fondu pro regionální rozvoj ve výši 337 milionů korun. Celkové náklady na rekonstrukci historického bloku budov z let 1876–1897 dosáhly výše 446 725 000,- Kč (z toho spoluúčast města činila 110 216 000,- Kč). Práce na rekonstrukci probíhaly přibližně dva roky (2009–2011). Rekonstrukce zahrnuje kompletní stavební práce včetně inženýrských sítí. Opravou prošla střecha a půdní prostory, kde vzniklo nové patro, ve kterém jsou umístěny kanceláře a laboratoře. Nově jsou vybaveny depozitní prostory. Jedním ze základních úkolů rekonstrukce bylo také vybudování výtahů pro muzejní provoz a pro návštěvníky. Dvůr muzea je zpřístupněn jako oddychová zóna v centru města.

V roce 2011 došlo k přestěhování sbírek a zázemí Muzea města Ústí nad Labem z letitého provizoria zpět do nově zrekonstruované budovy. Vznikly zde výstavní prostory pro krátkodobé výstavní projekty, přednáškové místnosti a ateliéry muzejní pedagogiky. Součástí muzea je také knihovna se studovnou. Správcem

objektu je Muzeum města Ústí nad Labem, které ho užívá v úzké spolupráci s Collegiem Bohemicem, o. p. s., a s dalšími partnery projektu rekonstrukce, kterými jsou UJEP a Společnost pro dějiny Němců v Čechách. Největší část výstavních prostor zaplní v budoucnu trvalá expozice Collegia Bohemica k dějinám Němců v českých zemích, která je součástí udržitelnosti projektu rekonstrukce a je připravována ve spolupráci s ústeckým muzeem.

2.2. Muzejní sbírky

Sbírka Muzea města Ústí nad Labem v současnosti čítá více než 200 000 evidenčních čísel (reprezentujících více než 1 100 000 kusů sbírkových předmětů) a je tvořena v souladu se zaměřením muzea souborem přírodnin a předmětů dokumentujících historický vývoj města a jeho okolí. Některé předměty jsou ve sbírce obsaženy již od založení muzea v r. 1876, podstatná část sbírky byla postupně doplňována až v následujících letech. Předměty jsou do sbírky získávány především vlastním terénním průzkumem (především archeologický a přírodní materiál), převodem či dary od fyzických nebo právnických osob, v menší míře jsou sbírkové předměty pořizovány nákupem.

Sbírka je rozdělena do **18 oborových částí – podsbírek**. Od roku 2002 je sbírka vedena v Centrální evidenci sbírek Ministerstva kultury ČR (CES MK), kam jsou pravidelně hlášeny změny v počtu sbírkových předmětů. Správa a evidence sbírek je prováděna dle zákona o ochraně sbírek muzejní povahy. Každá podsběrka je uložena v samostatném depozitáři a je spravována pověřeným kurátorem. Evidence sbírky je prováděna ve dvou stupních, tzn. evidence přírůstků v přírůstkové knize s přidělením přírůstkového čísla, a následně katalogizace předmětů s přidělením čísla inventárního.

Přehled podsbírek v Muzeu města Ústí nad Labem (MUS/002-05-10/207002):

Podsběrka – název (abecedně)	Zkratka	Název podsbírk v CES	Číslo podsbírk v CES	Kurátor podsbírk v roce 2017	Oddělení muzea
Archeologie	A	archeologická	9	E. Wiesnerová	Odd. archeologické
Archeologie – středověk	AS	další – archeologická - středověk	24	E. Wiesnerová	Odd. archeologické
Botanika	B	botanická	5	P. Bultas	Odd. přírodovědné
Entomologie	E	entomologická	7	J. Spružina	Odd. přírodovědné
Fotografie	FG	fotografie, filmy, videozáznamy a jiná obrazová nebo zvuková média	21	J. Preclík	Odd. historické
Geologie	G	geologická	1	Z. Vařilová	Odd. přírodovědné

Grafika	GR	další - grafika	24	V. Houfek	Odd. historické
Lahve	L	další - lahve	24	M. Krsek / J. Doležel	Odd. historické
Nové dějiny	ND	historická	10	T. Okurka	Odd. historické
Numismatika	NU	numizmatická	13	J. Hubková	Odd. historické
Pohlednice	P	další - pohlednice	24	T. Okurka	Odd. historické
Staré tisky	ST	knihy	18	H. Houfková	Knihovna
Technika	T	věda, technika a průmyslová výroba	23	M. Krsek	Odd. historické
Umění	U	výtvarného umění	15	V. Houfek	Odd. historické
Umělecké řemeslo	UŘ	uměleckého řemesla	16	J. Belis	Odd. historické
Vojenství	V	militária	14	M. Krsek	Odd. historické
Zoologie	Z	zoologická	8	V. Beran	Odd. přírodovědné
Zvl. skup. KP (týkající se více podsbírek)		jiná – vztahující se k více podsbírkám	25	T. Okurka	Odd. historické
				J. Preclík	Odd. historické
				J. Hubková	Odd. historické
				M. Krsek	Odd. historické
				V. Houfek	Odd. historické

Stav sbírky je každoročně ověřován inventarizací ve stanoveném rozsahu. Kromě toho jsou prováděny ve výjimečných případech mimořádné inventarizace nařízené ředitelem muzea a předávací revize v případě předání podsbírkou do správy jinému kurátorovi. O výsledku pravidelné roční inventarizace sbírky je vždy ke konci roku odesílána zpráva na Ministerstvo kultury ČR.

Ochrana a uložení sbírky muzejní povahy se řídí zvláštními předpisy. Ochrana sbírek je zajištěna uložením v samostatných uzamčených depozitářích chráněných elektronickou signalizací. V depozitářích je prováděna průběžná preventivní konzervace – např. je sledována teplota a vlhkost vzduchu, příp. zajištěna regulace vlhkosti i zatemnění proti působení denního světla, samozřejmě je zabudovaná a pravidelně revidovaná požární signalizace.

2.3. Výstavní a expoziční činnost, práce s veřejností

Základem prezentace muzejních sbírek i výsledků práce muzejníků jsou stále expozice, výstavní projekty a krátkodobé výstavy. V budově muzea jsou k tomuto účelu využívány výstavní sály, prostory muzejní klubovny i přilehlé chodby. V rámci výstavnictví muzeum upřednostňuje regionální náměty s cílem maximálního využití bohatých sbírek muzea, se snahou co nejvíce reflektovat lokální problematiku, ústecká specifika i konkrétní významná výročí (včetně vytváření regionální nadstavby u převzatých výstavních projektů).

Jedním z úkolů moderního muzea je také vzdělávání odborné i laické veřejnosti všech věkových kategorií. Spolupráce se školami má v činnosti ústeckého muzea dlouhodobou tradici. Základem té současné jsou muzejně-pedagogické programy, věnující se vybraným tématům historie, archeologie a přírody. V případě předškolních dětí a školáků (v rozsahu MŠ, ZŠ, SŠ) zajišťuje tuto činnost oddělení muzejní pedagogiky ve spolupráci s muzejními odborníky a kurátory sbírek. Další aktivitou pro širokou veřejnost jsou každoroční přednáškové cykly s různorodou tematikou, terénní exkurze a vycházky, speciální akce pro děti i komentované prohlídky výstav.

Muzeum spolupracuje s mnohými externími organizacemi a subjekty, kterým pronajímá prostory muzea (včetně Císařského sálu) za účelem organizace pestré škály kulturně-vzdělávacích akcí.

2.4. Profil organizace a její poradní orgány

Muzeum města Ústí nad Labem je příspěvkovou organizací Statutárního města Ústí nad Labem, zřízenou především pro správu specifického druhu městského majetku, a to archeologických, přírodovědných, historických a uměleckých sbírek a knižních fondů dle příslušných zákonů a dalších souvisejících právních předpisů (jedná se zvláště o zákon o ochraně sbírek muzejní povahy a knihovní zákon). Zmiňované právní předpisy zavedly řadu standardů, jejichž naplnění je základním úkolem ústeckého muzea a jeho zřizovatele.

Všechny úkoly spojené s projektem rekonstrukce muzea (především s udržitelností projektu) a s dalším vývojem Muzea města Ústí nad Labem jsou řešeny v úzké spolupráci s partnery projektu rekonstrukce ústeckého muzea, kterými jsou Collegium Bohemicum, o. p. s., Univerzita Jana Evangelisty Purkyně (UJEP) a Společnost pro dějiny Němců v Čechách, z. s. S nimi je muzeum smluvně vázáno na úkolu trvalé udržitelnosti projektu rekonstrukce.

Statutárním orgánem Muzea města Ústí nad Labem je ředitel, který zřizuje poradní sbor pro sbírkotvornou činnost a jmenuje svého zástupce. Muzeum má vlastní ekonomické a provozní oddělení; oddělení muzejní pedagogiky; odborná pracoviště jsou rozdělena na archeologické oddělení, přírodovědné oddělení, historické oddělení a muzejní knihovnu.

Poradním orgánem ředitele ve věci rozšiřování sbírek, zřízeným na základě Metodického pokynu MK ČR č. j. 14639/2002, je **Poradní sbor pro sbírkotvornou činnost**. Tato sbírkotvorná komise schvaluje plánované akvizice sbírkových předmětů; od roku 2015 funguje ve složení: RNDr. Zuzana Vařilová, Ph.D. – Muzeum města Ústí nad Labem (předseda), Mgr. Václav Beran – Muzeum města Ústí nad Labem (tajemník), Mgr. Luděk Krčmář – Západočeské muzeum v Plzni (člen), Mgr. Zdeněk Munzar – Vojenský historický ústav Praha (člen), PhDr. Jiří Petráš – Jihočeské muzeum v Českých Budějovicích (člen), Mgr. Tomáš Wiesner – Oblastní muzeum v Litoměřicích (člen), Mgr. Eliška Wiesnerová – Muzeum města Ústí nad Labem (člen).

2.5. Etický kodex ICOM a právní rámec činnosti muzea

Muzeum města Ústí nad Labem se při veškeré své činnosti řídí především těmito právními a obecně závaznými dokumenty:

- etickým kodexem ICOM pro muzea (zvláště článek 2. Akvizice sbírek, vyřazování ze sbírek, ochrana sbírek, článek 7. Právní rámec, článek 8. Profesionální jednání, konflikt zájmů)
- etickým kodexem ICOM pro přírodovědná muzea (zvláště oddíl 1. Lidské pozůstatky, 2. Exempláře jiných existujících a současných organismů, včetně bezobratlých a rostlin, oddíl 3. Horniny, minerály a fosilie)

Tvorba sbírky muzejní povahy probíhá v souladu s právním řádem České republiky. Nejdůležitější zákony a mezinárodní smlouvy, které upravují tvorbu sbírky, případně s tvorbou sbírky souvisí jsou:

- zákon č. 122/2000 Sb., o ochraně sbírek muzejní povahy, ve znění pozdějších předpisů
- zákon č. 20/1987 Sb., o státní památkové péči, ve znění pozdějších předpisů (zvláště část třetí, Archeologické výzkumy a nálezy)
- zákon č. 183/2006 Sb., o územním plánování a stavebním řádu, ve znění pozdějších předpisů (zvláště část 5., hlava IV, o ochraně veřejných zájmů)
- zákon č. 114/1992 Sb., o ochraně přírody a krajiny, ve znění pozdějších předpisů (zvláště část pátá, Památné stromy, zvláště chráněné druhy rostlin, živočichů a nerostů)
- zákon č. 499/2004 Sb., o archivnictví a spisové službě a o změně některých zákonů, ve znění pozdějších předpisů
- zákon č. 89/2012 Sb., občanský zákoník (zvláště část čtvrtá, hlava II., díl 1, Převedení věcí do vlastnictví jiného)
- zákon č. 250/2000 Sb., o rozpočtových pravidlech územních rozpočtů, ve znění pozdějších předpisů (§ 27)
- mezinárodní smlouva č. 99/2000 Sb.m.s. – Úmluva o ochraně archeologického dědictví Evropy
- mezinárodní smlouva č. 107/2001 Sb.m.s. – Úmluva o ochraně evropských planě rostoucích rostlin, volně žijících živočichů a přírodních stanovišť

3. Výstavní činnost

3.1. Výstavy a výstavní projekty v muzeu

Ve výstavních sálech Muzea města Ústí nad Labem bylo v průběhu roku 2017 uspořádáno celkem **26 výstav**. Z toho čtyři výstavy byly zahájeny již v roce 2016 a pokračovaly v lednu a únoru 2017. Zvláštní kategorií bylo pak **10 menších výstav** v klubovně muzea. Nových výstavních projektů bylo dohromady 32 (z toho 9 vlastních a 23 převzatých).

Hlavními výstavními projekty tohoto roku se stalo „*Středověké Ústí*“ spolu s výstavou „*Minerály Českého středohoří*“. K dalším výstavám v roce 2017, na nichž se aktivně podíleli pracovníci muzea, náležely např.: „*Cizí dům? Architektura českých Němců 1848–1891*“, „*Odneseo – domov ve věcech*“, „*Dominikáni v Ústí nad Labem – 400 let historie*“, „*E. G. Doerell – cesty k obrazům*“, „*Hájek*“, „*Zdeněk Košek – život v 360°*“. Hojně navštěvovanou výstavou byla pak výpravná výstava nazvaná „*NELÍ-TOSTNÝ PRAVĚK – Souboje o přežití v dějinách přírody*“.

Stručná charakteristika vybraných výstavních projektů (řazeno dle významnosti):

- **Středověké Ústí (7. 4. 2017 – 29. 7. 2018)**

Autorská výstava Muzea města Ústí nad Labem představila návštěvníkům vybrané kapitoly z období pozdního středověku v Ústí a jeho okolí. Každá z pěti místností byla pojata jinak a zavedla návštěvníka do jiného prostředí. Nejdříve vstoupil do srdce města, tedy na náměstí, tržiště. Zde se během trhů nabízelo rozličné zboží k prodeji, severní frontu náměstí tvořily nejlukrativnější parcely ve městě a archeologické výzkumy v těchto místech odkrývají zajímavé terénní situace i nálezy. K vidění byl unikátní svatební pohár, originální pečetě z listin ze 14. až 16. století či model náměstí z počátku 20. století. Z tržiště zamířil návštěvník do kostela sv. Materny. Ten stával na Lidickém náměstí a v muzejních sbírkách se bezprostředně před jeho demolicí v roce 1895 ocitla velká část jeho vnitřního vybavení. Třetí místnost představila hrady. V okolí Ústí jich stálo několik, některé se dochovaly alespoň v ruinách, o některých netušíme téměř nic. Exponáty pro výstavu pochází zčásti z archeologických výzkumů v těchto lokalitách, zčásti jsou doplněny zajímavými nálezy (především militarií) z dalších hradů severozápadních Čech. Čtvrtá místnost vzpomněla legendární bitvu Na Běhání, po které vítězstvím povzbuzení husité vpadli do města a zcela ho vypálili. Návštěvníci si mohli prohlédnout velkoformátové plátno Jaroslava Panušky, zapůjčené z Husitského muzea v Táboře, které zobrazuje vojenské ležení v prostoru Na Běhání a které nebylo v severních Čechách dosud vystaveno.

Poslední místnost výstavy byla určena především dětem. Našly tu velkoformátový historický plán Ústí, dřevěné modely čtyř městských bran a třech kostelů, které ve středověku k městu patřily (kostely sv. Vojtěcha a Panny Marie byly vyrobeny v jejich současné podobě, aby je návštěvníci dokázali ztotožnit se stojícími stavbami).

Součástí této „stavebnice“ bylo i množství různě velkých kostek a figurek vojáků či měšťanů. Děti si mohly postavit vlastní středověké Ústí, obléhat ho husitskými vojsky a třeba změnit historické události. Kdo si chtěl zkusit roli husity na vlastní kůži, mohl obléknout dobovou zbroj nebo nahlédnout do tajů středověké medicíny.

Ve výstavě probíhaly komentované prohlídky, Muzejní noc, Dny evropského kulturního dědictví i Den archeologie byly rovněž věnovány středověku.

- **Minerály Českého středohoří (10. 11. 2016 – 25. 3. 2017)**

Výstava představila veřejnosti jedinečnou kolekci minerálů z oblasti Českého středohoří. Vznikla ve spolupráci se znalci zdejší sopečné oblasti, Zdeňkem Dvořákem a Miroslavem Radoněm. Mineralogické exponáty, reprezentující předválečné vzorky spolu s novodobými nálezy, pocházely nejenom ze sbírek Muzea města Ústí nad Labem, zapůjčeny byly také ze čtyř dalších regionálních muzeí (Teplic, Litoměřic, Mostu a Chomutova), z NM, PřFUK či VŠCHT v Praze a rovněž od 18 soukromých sběratelů. Na výstavě bylo pohromadě téměř 1 500 vzorků minerálů ve čtyřech hlavních sálech muzea. Výstava byla pojata výtvarně netradičním způsobem s množstvím vestaveb představujících krajinu sopečných vrchů nebo obří dutinu s krystaly minerálů.

První část výstavy prezentovala stará mineralogická naleziště s historickými vzorky (např. Dolní Zálezly s řadou dutinových zeolitů, zeofylity z Radejčína, natrolity z Mariánské hory v Ústí n. L., chabazity z Řepčic, augity z Paškapole, aragonit z Číčov a Hořence ad.). Druhá, stejně významná část výstavy, pak obsahovala mineralogické exponáty zapůjčené ze soukromých sbírek současných sběratelů – soubor velmi kvalitních a estetických vzorků, včetně relativně nedávných objevů. Mineralogické exponáty byly doplněny velkoplošnými makrofotografiemi Petra Fuchse. Nechyběly zde ani informace o samotném Českém středohoří a dlouhodobé historii výzkumů v této vulkanické oblasti (tedy i o významných badatelích i sběratelích minerálů, včetně nejvýznamnějšího geologa J. E. Hibsche). Zvláštní pozornost byla pak věnována také českému granátu. Tento šperkařsky využívaný minerál zde byl ve všech jeho podobách (počínaje ukázkou zdrojové horniny, přes historii jeho těžby a zpracování až po historické a současné šperky zapůjčené z družstva Granát Turnov). Interaktivním prvkem byl hravý koutek „Najdi si svůj granát“.

Obsah výstavy se úzce tematicky prolínal s novou, naučně-populární publikací „*Minerály Českého středohoří*“ (Dvořák et al. 2017), která byla pokřtěna u příležitosti zahájení této stejnojmenné výstavy.

- **Zdeněk Košek – život v 360° (8. 9. – 26. 11. 2017)**

V podzimních měsících roku 2017 se v Muzeu města Ústí nad Labem konala rozsáhlá výstava celoživotního díla malíře Zdeňka Koška „Život v 360°“. Vůbec poprvé byly ve velkém výběru vystaveny kresby, kresebné studie nebo kreslené vtipy, prakticky v úplnosti byly představeny všechny etapy života a díla Zdeňka Koška. Kurátorkami výstavy byly absolventky ústecké UJEP Vendula Horáková a Lucie Vojtíšková, které byly také autorkami doprovodné publikace k výstavě.



Výstava „Nelítostný pravěk“ (sál období druhohor s obřím amonitem)
a „Středověké Ústí“ (výstavní sál představující kostel sv. Materny)



Výstava „Zdeněk Košek – život v 360°“ a „Minerály Českého středohoří“ (sál se vzorky soukromých sběratelů) (foto na této dvoustraně J. Preclík)

V rámci doprovodného programu k výstavě „Zdeněk Košek - Život v 360°“ do ústeckého muzea ve čtvrtek 23. 11. zavítal pražský divadelní spolek Kolonie s inscenací „Mocný až moc“, ke které byl inspirován životem Zdeňka Koška a dalších umělců art brut. Součástí výstavy byla také možnost využít simulátor schizofrenie, který vznikl na ústecké univerzitě také díky inspiraci životem a dílem Zdeňka Koška. Vlastní výstava rozdělila Koškovo dílo do několika tvůrčích etap, dokumentovala také výrazný životní zlom, který přišel s jeho nemocí na konci 80. let. V jeho díle se objevuje řada motivů z každodenního života jeho rodiny, ale také velké množství reflexí života lidí a reflexe krajiny Ústecka. Skutečně světoznámým umělcem stylu art brut se stal Zdeněk Košek díky svým meteorologickým obrazcům v 90. letech 20. století.

- **NELÍTOSTNÝ PRAVĚK – Souboje o přežití v dějinách přírody (19. 2. – 18. 6. 2017)**

Výstava vznikla ve spolupráci Muzea města Ústí nad Labem, Triloparku a Západočeského muzea v Plzni. Prohlídkovou trasu tvořilo celkem 8 speciálně vytvořených zastavení ve čtyřech hlavních sálech muzea. Každé z těchto trojrozměrných dioramat přibližovalo život od starších prvohor až po čtvrtohory a doby ledové. Dioramata byla ztvárněna v podobě vědecky přesných modelů prehistorických živočichů a tehdejších ekosystémů, včetně ukázky jejich fosilních nálezů. Návštěvníci procházeli geologickými epochami, které reprezentují nejen notoricky známí živočichové (mamut, šavlozubý tygr nebo jeskynní lev), ale i méně známí bizarní dravci (např. prvohorní gigantický pavouk Megarachne, členovci Arthropleura a Kodymirus či obří křídlový amonit). Modely krajiny a prehistorických zvířat byly doplněny unikátními exponáty v podobě zkamenělin světového významu; např. otisk škorpióna z paleozoika, křídla jediné meganeuroidní praváčky nalezené na našem území, stejně jako otisk nejstaršího členovce. Každé geologické období pak reprezentovaly také fosilie ze sbírek ústeckého muzea, včetně regionálních nálezů, některých dokonce přímo z města Ústí nad Labem a jeho blízkého okolí (např. krunýř třetihorní želvy či mamutí kel). K výstavě probíhaly tvůrčí doprovodné programy pro děti, tzv. Dinosaurův dílničky.

- **Cizí dům? Architektura českých Němců 1848–1891 (20. 1. – 30. 4. 2017)**

Výstava o stavbách, které denně míváme jako připomínku soužití Čechů a Němců. Zaměřila se na architekturu z celého Česka, jejíž vznik iniciovali čeští Němci nebo se na nich podíleli jako autoři. Zabírala období, kdy se Češi a Němci teprve začínali proti sobě vymezovat a hledat svou vlastní kolektivní identitu. Proto se mezi prezentovanými projekty nacházelo třeba i Národní divadlo. Upozornila také na ty stavby, které hrály v utváření národního uvědomění českých Němců rozhodující roli: spolkové německé domy, německá divadla, radnice německých měst, turnerské tělocvičny nebo luteránské kostely. Symbolem těchto emancipačních snah českých Němců v expozici reprezentovala originální socha německého rytíře Rollanda, snesená z liberecké radnice, kterou zapůjčilo Severočeské muzeum v Liberci. Mnoho z vystavených stavebních výkresů a historických fotografií bylo objeveno teprve

během přípravy expozice, neboť stavební tvorba místních Němců byla do nedávna prakticky neprozkoumanou oblastí dějin české architektury.

Výstava rozvinula původní projekt Vysoké školy uměleckoprůmyslové v Praze autorů Věry Vostřelové. Pro instalaci v Ústí obohatila expozici celá nová sekce reflektující architekturu v daném období na Ústecku. Mezi prezentované místní stavby se tak dostala například místní Turnhalle, dnes Sokolovna ve Vaničkově ulici, společenský dům Ressource, stojící do bombardování v roce 1945 na Lidickém náměstí, či neo-gotická přestavba kostela Nanebevzetí Panny Marie slavným architektem Mocke-rem. Zvláštní pozornost pak autoři věnovali samotné budově muzea, původně školy, která do vymezeného tématu také spadá. V rámci přípravy výstavy se podařilo dohledat jejího zapomenutého autora, vídeňského architekta Augusta Krumholze, a představit veřejnosti jeho zajímavý a dobrodružný osud.

- **Hájek (17. 3. – 14. 5. 2017)**

V rámci představování díla významných osobností ústecké výtvarné scény uvedlo Muzeum města Ústí nad Labem výstavu z díla Karla O.Hájka. Karel Hájek je aktivní na ústecké výtvarné scéně od osmdesátých let minulého století, v roce 1989 se podílel na instalaci „Demoliční pásmo“ v likvidované části města Chabařovic. Počátkem devadesátých let byl aktivním členem skupiny PLEBS. Je autorem řady instalací ve veřejném prostoru a je také uznávaný interiérový výtvarník, za řešení interiérů obdržel cenu Grand prix „FOR ARCH“ v roce 2000. V minulosti několikrát spolupracoval přímo na muzejních výstavních projektech. Poprvé se Karel Hájek představil v ústeckém muzeu svým výtvarným dílem v roce 1994. Jeho zatím poslední veřejná výstava shrnula především jeho sochařská díla z období posledních patnácti let. Zastoupeny byly ale také malby a kresby. Díla, ve kterých je nepopíratelná kvalita řemesla a uměleckého výrazu a která čerpají inspiraci z širokého kulturního pole od křesťanské mystiky po surrealismus, jsou osobním významným svědectvím Karla Hájka o proměnách života v čase a v prostoru. Široký záběr aktivit Karla Hájka dokreslila prezentace jeho básnické sbírky během vlastního zahájení výstavy.

- **E. G. Doerell – cesty k obrazům (1. 8. – 24. 9. 2017)**

Výstava navázala na úspěšný výstavní projekt „E. G. Doerell a jeho svět“ z přelomu let 2016/2017 a zároveň byla připomínkou letošního 140. výročí úmrtí významného regionálního malíře 19. století Ernsta Gustava Doerella. Na výstavě bylo prezentováno více než sto třicet kreseb, akvarelů nebo grafických listů ze sbírek Muzea města Ústí nad Labem z období od padesátých do sedmdesátých let 19. století. Tematicky se jednalo především o studie krajiny, které E. G. Doerellovi sloužily především jako podklad pro realizaci jeho krajinomaleb. Zastoupeny byly ale také portréty nebo studie k malovaným střeleckým terčům. Vystavené kresby Ernsta Gustava Doerella zachytily mnohokrát krásy Českého středohoří, labského údolí nebo Krušnohoří. V jeho díle nechybí hrad Střekov, ale zastoupeny jsou také jiné významné hrady, jako Blansko, Vrabinec, Krupka nebo Osek, zámky v Teplicích, v Chlumci, ve Všebořicích, v Předlicích nebo v Děčíně. E. G. Doerell také zachytil zmizelou podobu měst

Litoměřic, Ústí nad Labem, Teplic, Děčína, Chomutova a mnoha dalších míst v krajině severozápadních Čech 19. století.

V rámci výstavy se v sobotu 26. 8. 2017 konalo u nově instalované pamětní desky malíře Ernsta Gustava Doerella na Doerellově vyhlídce v Dubičkách (část obce Řehlovice) setkání členů Klubu českých turistů a dalších příznivců jeho díla. O realizaci nové pamětní desky se rukou společnou zasloužil Obecní úřad v Řehlovicích v čele se starostou Josefem Macháčkem a Muzeum města Ústí nad Labem. Projekt inicioval Karel Punčochář z Klubu českých turistů.

- **Setkání v prostoru (4. 3. – 11. 6. 2017)**

Mozaiky, hudba, koláže, performance a další umělecké projevy od pěti umělců ze tří zemí se propojily v multižánrové výstavě, která na své cestě po střední Evropě navštívila Ústí nad Labem jako druhé místo v pořadí. V expozici se odrazila tvorba přední české mozaikářky Magdaleny Kracík Štorkánové a jejího ceněného italského kolegy Orodé Deoro. Mozaiky zpestřovaly koláže Anity Bartoš a výtvarné improvizace Ley Stefan Ruppert, obě z Rakouska. Každé dílo mělo i svou zvukovou vrstvu v přiloženém přehrávači, kterou stvořil violoncellista Národního divadla v Brně Štěpán Filípek. Při vernisáži za živé hudební improvizace vznikla originální mozaika, kterou stvořili pod vedením Magdaleny Kracík Štorkánové sami návštěvníci. Mozaika se následně stala součástí expozice.

- **Dominikáni v Ústí nad Labem, 400 let historie (7. 4. – 31. 12. 2017)**

Výstava tematicky doprovázející Středověké Ústí a Korunovační klenoty, která připomněla významné jubileum příchodu řádu dominikánů do Ústí n. L. Byla rovněž doplněna několika doprovodnými akcemi (komentované prohlídky, besedy, promítání filmu). Výstava byla prezentována i v kostele sv. Vojtěcha v Ústí n. L.

Seznam všech výstav za rok 2017 je uveden v tab. níže (řazeno chronologicky):

Datum	Název výstavy	Původce	Autor	Kurátor / garant (muzeum)
od 26. 8. 2016 do 12. 2. 2017	E. G. DOERELL A JEHO SVĚT	Muzeum města Ústí nad Labem	V. Houfek, J. Belis	V. Houfek
od 3. 9. 2016 do 12. 2. 2017	JIŽ 140 LET	Muzeum města Ústí nad Labem	kolektiv Muzea města Ústí nad Labem	E. Wiesnerová
od 24. 9. 2016 do 15. 1. 2017	POČÍTAČOVÝ DÁVNOVĚK	P. Váradi	P. Váradi	V. Cettl

od 12. 10. 2016 do 5. 3. 2017	PETR BEROUNSKÝ – ŽENY JSOU MŮJ OSUD	Muzeum města Ústí nad Labem	P. Berounský	J. Preclík
od 20. 1. 2017 do 30. 4. 2017	CIZÍ DŮM? ARCHITEKTURA ČESKÝCH NĚMČŮ 1848–1891	UMPRUM, Národní technické muzeum v Praze, Muzeum města Ústí nad Labem	V. Vostřelová	M. Krsek
od 17. 2. 2017 do 14. 5. 2017	ODNESENO – DOMOV VE VĚCECH	Dům německého Východu (Haus des Deutschen Ostens) v Mnichově, Collegium Bohemicum, Muzeum města Ústí nad Labem	Dům německého Východu v Mnichově	T. Okurka
od 19. 2. 2017 do 18. 6. 2017	NELÍTOSTNÝ PRAVĚK – SOUBOJE O PŘEŽITÍ V DĚJINÁCH PŘÍRODY	Muzeum města Ústí nad Labem, Trilopark a Západočeské muzeum v Plzni	R. Labuša, Z. Vařilová	Z. Vařilová
od 4. 3. 2017 do 11. 6. 2017	SETKÁNÍ V PROSTORU	Italský kulturní institut, Rakouské kulturní fórum, Art a craft Mozaika z.s., Muzeum města Ústí nad Labem, Pražská galerie českého skla, Únětický pivovar, AVU v Praze, Mozaikart	M. Kracík Štorkánová, O. Deoro, A. Bartoš, L. S. Ruppert a Š. Filípek	M. Krsek
od 17. 3. 2017 do 14. 5. 2017	HÁJEK	Muzeum města Ústí nad Labem	K. Hájek	V. Houfek, V. Cettl
od 7. 4. 2017 do 28. 5. 2017	ČESKÉ KORUNOVAČNÍ KLENOTY NA DOSAH	Agentura REA models ve spolupráci s P. Lukasem	O. Mikulášek, P. Lukas	V. Houfek
od 7. 4. 2017 do 31.12. 2017	DOMINIKÁNI V ÚSTÍ NAD LABEM – 400 LET HISTORIE	Muzeum města Ústí nad Labem	M. Vodáková	M. Vodáková
od 7. 4. 2017 do 29. 7. 2018	STŘEDOVĚKÉ ÚSTÍ	Muzeum města Ústí nad Labem	E. Wiesnerová	E. Wiesnerová
od 26. 4. 2017 do 11. 6. 2017	BPDP 2017	Katedra výtvarné kultury PF UJEP	M. Hašek	V. Cettl
od 2. 6. 2017 do 25. 6. 2017	VÝSTAVA VÝTVARNÉHO OBORU ZUŠ EVY RANDOVÉ	ZUŠ Evy Randové	ZUŠ Evy Randové	V. Cettl

od 3. 6. 2017 do 20. 7. 2017	ÚSTECKÝ FENOMÉN PORTA, RODINNÉ STŘÍBRO ÚSTECKÉHO KRAJE	J. Šrejber	J. Šrejber	T. Okurka
od 20. 6. 2017 do 30. 9. 2017	ZEMĚ NENÍ NA JEDNO POUŽITÍ	Fakulta životního prostředí UJEP	M. Kolenatý	V. Beran
od 23. 6. 2017 do 3. 10. 2017	PŘÍRODA A MYSLIVOST NA ÚSTECKU	V. Šutera, Okresní myslivecký spolek ČMMJ, z.s. Ústí nad Labem, Střední lesnická škola Šluknov, Muzeum města Ústí nad Labem	V. Šutera	V. Beran
od 1. 8. 2017 do 26. 9. 2017	E. G. DOERELL – CESTY K OBRAZŮM	Muzeum města Ústí nad Labem	V. Houfek	V. Houfek
od 8. 9. 2017 do 26.11. 2017	ZDENĚK KOŠEK – ŽIVOT V 360°	Muzeum města Ústí nad Labem	V. Horáková, L. Vojtíšková	V. Houfek
od 13. 9. 2017 do 16.11. 2017	HISTORIE NEOBYČEJNÉ TUŽKY	B. Techlovská, E. Petráň, Dílna Woodmaid	B. Techlovská, E. Petráň, Dílna Woodmaid	E. Wiesnerová
od 18.10. 2017 do 19. 11.2017	SVĚDKOVÉ LIDSKOSTI	Ackermann Gemeinde	Ackermann Gemeinde	T. Okurka
od 3. 1. 2017 do 26.11. 2017	MARIONETY ZE SBÍRKY SVÁŤOVA DIVIDLA	Sváťovo divadlo Litoměřice	Sváťovo divadlo Litoměřice	E. Wiesnerová
od 10. 11. 2017 do 25. 3. 2018	MINERÁLY ČESKÉHO STŘEDOHOŘÍ	Muzeum města Ústí nad Labem	Z. Vařilová, Z. Dvořák, M. Radoň, P. Fuchs	Z. Vařilová
od 6. 12. 2017 do 4. 3. 2018	SEBASTIAN WEISE – DVĚ DUŠE ŽIJÍ. OBRAZY ZE ŠLUKNOVSKÉHO VÝBĚŽKU	Dům německého Východu, Collegium Bohemicum	S. Weise	T. Okurka
od 8. 12. do 31. 12. 2017	VÁNOCE ZA KLÍČOVOU DÍRKOU	Dům dětí a mládeže v Ústí nad Labem	Dům dětí a mládeže v Ústí nad Labem	V. Cettl

Zvláštním projektem byla putovní výstava Ministerstva obrany ČR nazvaná „*Ten druhý život*“, prezentující fotografie z vojenských misí v Kosovu, Afghánistánu, Iráku a Mali (od 3. 10. do 15. 10. 2017 ve foyer muzea). Na výstavě byl přítomen kustod z řad válečných veteránů, který návštěvníkům o misích, armádě i fotografiích zajímavě vyprávěl a byl připraven zodpovědět případné dotazy.

K vybraným výstavám proběhlo **více než 30 komentovaných prohlídek** za účasti samotných autorů nebo kurátorů (v rámci vypsanych akcí pro veřejnost či na vyžádání pro organizované skupiny):

Den	Čas	Název	Kurátor / autor
10. 1. 2017	17:00	Výstavou „E. G. Doerell a jeho svět“	V. Houfek
17. 1. 2017	17:00	Výstavou „Již 140 let“	E. Wiesnerová
7. 2. 2017	17:00	Výstavou „E. G. Doerell a jeho svět“	V. Houfek
14. 2. 2017	17:00	Výstavou „Ženy jsou můj osud“	P. Berounský
21. 2. 2017	17:00	Výstavou „Cizí dům?“	V. Vostřelová
25. 2. 2017	13:00 a 15:00	Výstavou „Nelítostný pravěk“	J. Kropáč
9. 3. 2017	17:00	Výstavou „Archeologické nálezy“	L. Marks
18. 3. 2017	13:00 a 15:00	Výstavou „Nelítostný pravěk“	J. Kropáč
25. 3. 2017	15:00	Výstavou „Odneseo – domov ve věcech“	T. Okurka
11. 4. 2017	16:00	Výstavou „Nelítostný pravěk“	J. Kropáč
18. 4. 2017	17:00	Výstavou „Středověké Ústí“	E. Wiesnerová
23. 4. 2017	13:00 a 15:00	Výstavou „Nelítostný pravěk“	J. Kropáč
29. 4. 2017	16:00	Dominikáni v Ústí nad Labem, 400 let historie	M. Vodáková
5. 5. 2017	17:00	„Setkání v prostoru“	M. Kracík Štorkánová
13. 5. 2017	13:00 a 15:00	Výstavou „Nelítostný pravěk“	J. Kropáč
14. 5. 2017	15:00	Výstavou „Odneseo – domov ve věcech“	T. Okurka
16. 5. 2017	17:00	Výstavou „Středověké Ústí“	E. Wiesnerová
4. 6. 2017	13:00 a 15:00	Výstavou „Nelítostný pravěk“	J. Kropáč
6. 6. 2017	17:00	Výstavou „Dialog s časem“	V. Houfek
9. 6. 2017	17:00	Výstavou „Středověké Ústí“	E. Wiesnerová
20. 6. 2017	17:00	Výstavou „Středověké Ústí“	E. Wiesnerová
28. 6. 2017	19:00	Dominikáni v Ústí nad Labem, 400 let historie	M. Vodáková
19. 9. 2017	17:00	Výstavou „E. G. Doerell – Cesty k obrazům“	V. Houfek
26. 9. 2017	17:00	Výstavou „Středověké Ústí“	E. Wiesnerová
3. 10. 2017	17:00	Výstavou „Středověké Ústí“	E. Wiesnerová
19. 10. 2017	14:00	Výstavou „Středověké Ústí“ (v němčině)	E. Wiesnerová
21. 10. 2017	17:00	Výstavou „Středověké Ústí“	E. Wiesnerová
25. 10. 2017	17:00	Za meteorologickými obrázky Zdeňka Koška	V. Houfek
7. 11. 2017	17:00	Výstavou „Historie neobyčejné tužky“	E. Petráň
14. 11. 2017	17:00	Výstavou „Svědkové lidskosti“	J. Stříbrný
6. 12. 2017	16:00	Výstavou „Minerály Českého středohoří“	M. Radoň
19. 12. 2017	17:00	Výstavou „Středověké Ústí“	V. Houfek

Dalšími, veřejností oblíbenými doprovodnými akcemi k výstavám jsou programy pro nejmenší návštěvníky a školní skupiny (více v kap. o činnosti odd. muzejní pedagogiky – kap. 5.3.1.).

3.2. Výstavy v prostorách klubovny muzea

Součástí zrekonstruované muzejní budovy je také klubovna, která se stala nejenom místem pro klidné posezení s dobrou kávou, ale rovněž místem pro setkávání a pořádání kulturních či společenských akcí. V těchto prostorách probíhají celoročně krátkodobé výstavy. V roce 2017 zde bylo k vidění celkem **10 menších výstav**:

Datum	Název akce	Autor	Garant (muzeum)
od 6.12. 2016 do 29.1. 2017	Josef Marks - kreslený humor	Muzeum města Ústí nad Labem	L. Marks
od 31. 1. 2017 do 2. 4. 2017	Archeologické nálezy v severních Čechách - kresby Ludřka Markse	Muzeum města Ústí nad Labem	L. Marks
od 5. 4. 2017 do 30. 4. 2017	Barevné inspirace	Univerzita třetího věku UJEP, ateliér Grafickou cestou II.	L. Netušilová
od 2. 5. 2017 do 28. 5. 2017	Kateřina Matulová - Ze severu	K. Matulová	K. Šímová
od 2. 6. 2017 do 25. 6. 2017	Výstava obrázků výtvarného oboru ZUŠ Evy Randové	ZUŠ Evy Randové	V. Cettl
od 1. 7. 2017 do 20. 8. 2017	Výstava obrázků výtvarné soutěže „Naše město“	Dům dětí a mládeže v Ústí nad Labem, Město Ústí nad Labem	V. Cettl
od 23. 8. 2017 do 1. 10. 2017	Roman Kozák - Mihotání duše v kleci světla	R. Kozák	L. Marks
od 3. 10. 2017 do 29. 10. 2017	Výtvarný klub seniorů	Dům dětí a mládeže v Ústí nad Labem	V. Cettl
od 2. 11. 2017 do 30.11. 2017	Peter R. Fischer - Okamžiky DČNK	Peter R. Fischer, Collegium Bohemicum	T. Okurka
od 1. 12. 2017 do 29. 1. 2018	Národní parky USA	K. Plechač	J. Preclík

3.3. Tematické výstavy v prostorách studovny muzea

Další menší prezentace publikací z fondu muzejní knihovny související s výstavní tematikou byly k vidění během roku 2017 v prostorách muzejní knihovny (studovny):

Datum	Téma	Garant (muzeum)
od 20. 1. do 28. 2. 2017	Architektura severozápadních Čech na přelomu 19. a 20. století	Knihovna
od 3. 3. do 31. 3. 2017	Codex gigas	Knihovna
od 3. 3. do 31. 3. 2017	Rukopis Zelenohorský a Královédvorský	Knihovna
od 4. 5. do 31. 5. 2017	Martin Luther	Knihovna
od 3. 9. do 30. 9. 2017	Knížní vazby	Knihovna
od 3. 9. do 30. 9. 2017	Armádní uniformy	Knihovna
od 6. 9. do 30. 9. 2017	Vývoj písma	Knihovna
od 10. 11. do 31. 12. 2017	Nerosty a minerály	Knihovna

K vystavené kopii knihy Codex gigas proběhla dne 29. 3. 2017 komentovaná prohlídka s jejím autorem J. Foglem.

3.4. Exponáty měsíce

Jednou z možností, jak se veřejnost může seznámit s pestrostí sbírek Muzea města Ústí nad Labem, je tzv. „Exponát měsíce“. Každý měsíc v roce je představen vzácný sbírkový předmět, zajímavost, specifické téma či novinka získaná v rámci muzejní sbírkotvorné činnosti. Exponáty měsíce byly nově umístěny ve vitríně v chodbě ve foyeru muzea. V roce 2017 bylo vystaveno těchto **12 dílčích témat**:

Měsíc	Název exponátu	Podsírka	Kurátor
leden	Adolf Kirschner	fond knihovny	H. Houfková
únor	Česká účtenka firmy Georg Schicht z roku 1892	NU	J. Hubková
březen	Krajkový textil ve sbírkách uměleckého řemesla	UŘ	J. Belis
duben	Model tlačného remorkéru	T	M. Krsek
květen	Fotografie hradu Střekova	FG	J. Preclík
červen	Martináč hrušňový	E	J. Spružina
červenec	Bronzová socha Vítěz	U	V. Houfek
srpen	Významné lokality orchidejí v ústeckém okrese	B	P. Bultas
září	Kolekce vzorků dekoračního kamene	G	Z. Vařilová
říjen	Každý střípek má své místo	AS	E. Wiesnerová
listopad	Nález štoků pro výrobky firmy Schicht	T	M. Krsek
prosinec	Lavory z internačního tábora	ND	T. Okurka

3.5. Externí výstavy a výstavní projekty mimo budovu muzea

Datum	Název výstavy	Původce (instituce)	Autor	Kurátor
od 9. 3. 2017 do 28. 4. 2017	Příběhy míst	Muzeum Novojičínska	V. Houfek	V. Houfek
od 20. 6. 2017 do 29. 10. 2017	Litoměřická nej...	Oblastní muzeum Litoměřice	D. Linková, M. Krsek	D. Linková
od 24. 10. 2017 do 31. 10. 2017	110. výročí Lumpeparku	Zoo Ústí nad Labem	M. Krsek, V. Cettl	M. Krsek
od 1. 1. 2017 do 28. 6. 2017	Lipová 1915–2005	ČHMÚ - Ústí nad Labem	J. Preclík	J. Preclík
od 28. 6. 2017 do 31. 12. 2017	Panoramatické Ústecko	ČHMÚ - Ústí nad Labem	J. Preclík	J. Preclík

4. Stálé Expozice

Datum	Název expozice	Původce	Autor	Kurátor
do konce r. 2017	DIALOG S ČASEM	Muzeum města Ústí nad Labem	Klaus Horstmann-Czech	V. Houfek

Stálou expozici tvoří kolekce mramorových plastik z díla evropsky významného sochaře a ústeckého rodáka, prof. Klause Horstmann-Czecha, kterou v roce 2011 daroval městu a obohatil tak umělecké sbírky muzea. V roce 2016 přibyly darem další dvě plastiky z kovu a mramoru, z nichž jedna byla následně umístěna ve venkovním, veřejně přístupném atriu muzea.

5. Osvětová práce s veřejností a školami

5.1. Seznam akcí pro veřejnost pořádaných muzeem

5.1.1. Přednášky a jiné vzdělávací akce

V roce 2017 pokračoval cyklus historických přednášek „Cesty do minulosti“, který muzeum již tradičně organizuje, tentokrát s názvem „*Reformace – myšlenky, osobnosti, otázky a problémy*“ (březen až prosinec 2017, organizovala J. Hubková):

Přednáškový cyklus „Reformace - myšlenky, osobnosti, otázky a problémy“			
Termín	Název přednášky	Přednášející	Instituce

22. 3. 2017 od 17:00	Reformní hnutí před vystoupením Martina Luthera	J. Hubková	Muzeum města Ústí nad Labem
26. 4. 2017 od 17:00	Martin Luther a jeho následovníci i oponenti v zrcadle dobového tisku	J. Hubková	Muzeum města Ústí nad Labem
25. 5. 2017 od 17:00	Martin Luther a Jednota bratrská, průsečíky a mimoběžky obou reforemací	J. Just	Historický ústav AVČR
7. 6. 2017 od 17:00	„Kněžoure, dryáčniku!“ - „Vyslanče ďáblův, lhář!“	M. Svoboda	Fakulta přírodovědně- humanitní a pedagogická, TU Liberec
20. 9. 2017 od 17:00	Luteránská hudba v Praze kolem roku 1600	J. Šebesta	muzikolog, výkonný umělec a pedagog
25. 10. 2017 od 17:00	Koncepty luterské ikonografie na příkladu uměleckých děl z oblasti severozápadních Čech a jejich historické souvislosti	J. Royt, M. Hrubá	ÚDU FF UK Praha, katedra historie FF UJEP
22. 11. 2017 od 17:00	Katolíci a luteráni ve vedlejších zemích České koruny	J. Zdichynec	Ústav českých dějin, FF UK Praha
13. 12. 2017 od 17:00	Čeští exulanti v luteránské Pírně (1621–1639)	L. Bobková	Ústav českých dějin FFUK Praha

K dalším vzdělávacím akcím v muzeu náležely přednášky s různorodou tematikou, besedy a workshopy – výčet akcí v tab. níže:

Datum Čas	Název akce	Typ akce	Organizátor akce, přednášející – interpret
29. 3. 2017 od 17:00	Ďáblova bible	přednáška	Muzeum města Ústí nad Labem, J. Fogl (knihařství Žamberk)
29. 4. 2017 od 16:00	Dominikáni v Ústí	beseda, prohlídka kostela sv. Vojtěcha	Muzeum města Ústí nad Labem, dominikáni, M. Vodáková
14. 6. 2017 od 17:00	Bitva u Ústí v roce 1426 a její pomníky	přednáška	Muzeum města Ústí nad Labem, V. Houfek
21. 6. 2017 od 17:00	Od oceánu k oceánu na koloběžce	přednáška	Muzeum města Ústí nad Labem, D. Beneš
28. 6. 2017 od 17:00	Psi páně	promítání filmu, beseda	Muzeum města Ústí nad Labem, dominikán H. Ullman, M. Vodáková
19. 7. 2017 od 17:00	Konrád z Wechty aneb co zbylo ze ztraceného trampského velkofilmu	promítání filmu, beseda	Muzeum města Ústí nad Labem, J. Velinský
20. 7. 2017 od 17:00	Z Litoměřic proti proudu Labe	autorské čtení, beseda	Muzeum města Ústí nad Labem, O. Doskočil
21. 7. 2017 od 17:00	Anton Günther, krušnohorský pěvec	přednáška, koncert	Muzeum města Ústí nad Labem, V. Houfek a kapela Anton G

21. 9. 2017 od 9:00	Motýlí migranti	přednáška pro školy	Muzeum města Ústí nad Labem, J. Spružina
22. 9. 2017 od 9:00	Motýlí migranti	přednáška pro školy	Muzeum města Ústí nad Labem, J. Spružina
3. 10. 2017 od 9:00	Heinrich Lumpe	přednáška	Muzeum města Ústí nad Labem, M. Krsek
22. 9. 2017 od 9:15	Ústecká nej...	přednáška pro školy	Muzeum města Ústí nad Labem, M. Krsek
8. 11. 2017 od 17:00	Orchideje Českého středohoří	přednáška	Muzeum města Ústí nad Labem a UJEP, R. Kroufek, K. Nepraš
12. 11. 2017 od 16:00	Medaile Marie Terezie v současné výstavě numismatického oddělení Umělecko-historického muzea ve Vídni	přednáška	Muzeum města Ústí nad Labem, J. Hubková
16. 11. 2017 od 16:00	Neonatologie v Severních Čechách	přednáška	Muzeum města Ústí nad Labem, J. P. Hrabáková
8. 12. 2017 od 16:00	Bílé stráně v Českém středohoří a dolním Poohří	přednáška	Muzeum města Ústí nad Labem a Občanské sdružení Arnika, N. Krejčová, J. Prach, K. Nepraš

5.1.2. Terénní exkurze a komentované vycházky

Datum čas	Název akce	Typ akce	Organizátor, autor akce – přednášející
28. 1. 2017 od 8:00	Zimní vycházka za ptáky do mokřadů	komentovaná vycházka	Muzeum města Ústí nad Labem, V. Beran
1. 5. 2017 od 5:00, 6:30	Vítání ptačího zpěvu	exkurze pro veřejnost	Muzeum města Ústí nad Labem a Zoo Ústí nad Labem, V. Beran
7. 5. 2017 od 10:00 a 13:00	Procházky historií města – konec 2. světové války v Ústí nad Labem	komentovaná prohlídka města	Statutární město Ústí nad Labem, T. Okurka
14. 7. 2017 od 19:00	Motýlí noc v Prysku	komentované sběry v terénu	Entomologický klub při LP, L. Blažej, J. Spružina
29. 8. 2017 od 17:00	Litoměřická nej	komentovaná vycházka	Oblastní muzeum Litoměřice, M. Krsek
9. 9. 2017 od 10:00	Výlet do historie Tisé – Po stopách dobývání železa v okolí Tisé	terénní exkurze	Spolek Tisá (Dny evropského dědictví), Z. Vařilová

21. 9. 2017 od 15.30 a 17.00	Procházka historií města - Neštětice	komentovaná vycházka	Statutární město Ústí nad Labem, M. Krsek
23. 9. 2017 od 13.00	Zažít Střekov jinak	exkurze	Střekovské matky, Obvodní radnice Střekov, M. Krsek
17. 10. 2017 od 17.00	Litoměřická nej	exkurze	Oblastní muzeum Litoměřice, M. Krsek
24. 10. 2017 od 16:30	Plavba s Labskou královnou	akce pro děti na plovoucí lodi	Muzeum města Ústí nad Labem, M. Kaucká
24. 11. 2017 od 16:30	Plavba s Labskou královnou	akce pro děti na plovoucí lodi	Muzeum města Ústí nad Labem, M. Kaucká
3.12. 2017 od 12:00	Prohlídka kolesového parníku	exkurze pro veřejnost	Muzeum města Ústí nad Labem, M. Krsek
14. 12. 2017 od 10.00	Prohlídka šikmé věže	exkurze	Ústecká komunitní nadace, M. Krsek

5.2. Seznam kulturních a jiných akcí pořádaných v muzeu

5.2.1. Akce pro širokou veřejnost

Datum čas	Název akce	Typ akce	Organizátor – autor – interpret
1. 2. 2017 od 17.00	O SKLÍČENOSTI	poezie	ZUŠ Evy Randové
28. 2. a 2. 3. 2017 10:00–12:00 a 13:00–16:00	MUZEUM DĚTEM O JARNÍCH PRÁZDNINÁCH	pro děti	Muzeum města Ústí nad Labem
1. 3. 2017 10:00–12:00 a 13:00–16:00	DINOSAUŘÍ DÍLNIČKA	pro děti	Trilopark Praha
14. 3. 2017 10:00–14:00	MEZINÁRODNÍ SOUTĚŽ MLADÝCH KADERŇÍKŮ	soutěž s prezentací	Severočeská střední škola, s. r. o. Ústí nad Labem
22. 3. 2017 od 15:00	KONTAKTNÍ ZÓNY	prezentace	Ústav pro saské dějiny a folkloristiku v Drážďanech a Muzeum města Ústí nad Labem
25. 3. 2017 10:00–12:00 a 13:00–16:00	DINOSAUŘÍ DÍLNIČKA	pro děti	Trilopark Praha
8. 4. 2017 10:00–12:00 a 13:00–16:00	VELIKONOČNÍ DÍLNA	pro děti	Muzeum města Ústí nad Labem

20. 5. 2017 10:00–12:00 a 13:00–16:00	DINOSAURÍ DÍLNÍČKA	pro děti	Trilopark Praha
31. 5. 2017 11.00–19.00	DESIGN BOX	jarmark	T. Chaloupková
9. 6. 2017 od 18.00	STŘEDOVĚKÁ MUZEJNÍ NOC	akce	Muzeum města Ústí nad Labem
11. 6. 2017 10:00–12:00 a 13:00–16:00	DINOSAURÍ DÍLNÍČKA	pro děti	Trilopark Praha
24. 6. 2017 10.00–14.00	ROZLOUČENÍ S LABSKOU KRÁLOVNOU	pro děti	Muzeum města Ústí nad Labem
28. 6. 2017 od 17.00	PSI PÁNĚ	film	Muzeum města Ústí nad Labem
1. 9. 2017 10:00–18:00	7. ÚSTECKÝ DEN PORCELÁNU	jarmark	Muzeum města Ústí nad Labem, Český porcelán, a.s. Dubí a Royal Dux Duchcov
2. 9. 2017 10:00–12:00	NAPOLEONSKÁ SLAVNOST	slavnost	Muzeum města Ústí nad Labem
9. 9. a 10. 9. 2017 9.00–18.00	DNY EVROPSKÉHO DĚDICTVÍ – STŘEDOVĚKÉ REJDĚNÍ	pro děti	Muzeum města Ústí nad Labem
1. 10. 2017 9.00–16.00	SVĚTOVÝ DEN ZVÍŘAT – NÁŠ MILÁČEK	pro děti	Český svaz chovatelů v Ústí nad Labem
1. 10. 2017 9.00–16.00	MYKOLOGICKÝ DEN	pro děti	Muzeum města Ústí nad Labem
3. 10. 2017	MEZINÁRODNÍ DEN SENIORŮ	akce	Muzeum města Ústí nad Labem
3. 10.–6. 10. 2017 9.00–18.00	KNIŽNÍ BAZAR „PŘINES – ODNES“	akce	Muzeum města Ústí nad Labem
3. 10. 2017 18.00–20.00	VÝTVARNÁ DÍLNA – AKVARELOVÉ PASTELKY	pro děti	Eva Císařová
21. 10. 2017 10.00–16.00	DEN ARCHEOLOGIE	pro děti	Muzeum města Ústí nad Labem
26. 10. 2017 10.00–12.00	VÝTVARNÁ DÍLNA – AKVARELOVÉ PASTELKY / podzimní prázdniny v muzeu	pro děti	Eva Císařová
27. 10. 2017 9.00–12.00 a 13.00–16.00	PODZIMNÍ PRÁZDNINY V MUZEU	pro děti	Muzeum města Ústí nad Labem
11. 11. 2017 10:00–16:00	STRAŠIDLA V MUZEU	pro děti	Muzeum města Ústí nad Labem

23. 11. 2017 od 18:00	MOCNÝ AŽ MOC	představení	Kolonie
2. 12. 2017 9:00–17:00	VII. ADVENTNÍ TRHY V MUZEU	jarmark	Muzeum města Ústí nad Labem
2. 12. 2017 9.00–12.00 a 13.00–16.00	VÁNOČNÍ DÍLNA	pro děti	Muzeum města Ústí nad Labem
9. 12. 2017 9.00–17.00	TVOŘIVÉ ÚSTÍ	jarmark	Muzeum města Ústí nad Labem

- **Středověká muzejní noc (9. 6. 2017, od 18.00 do 23.00)**

Muzejní noc v roce 2017 se tentokrát nesla ve znamení výstavy „Středověké Ústí“. Akce proběhla současně s Nocí kostelů, poprvé se podařilo propojit všechny otevřené instituce ve městě speciální autobusovou linkou a celý večer podpořilo i Statutární město Ústí nad Labem akcí na centrálním Lidickém náměstí. Muzejní noc vrátila návštěvníky o několik staletí zpátky. Platilo se sice současnou měnou, ale dostat se průjezdem do atria muzea znamenalo probít se přes husitskou hradbu tvořenou dvěma bojovými vozy. Vchod do muzea střežila skupina historického šermu Honesta. V samotném atriu rozbili stánky řemeslníci (hrnčíř, švec, provazník, kuchařka, truhlář a kovolitci). Během večera několikrát zatančily tanečnice a zahrála gotická hudba. Kromě komentovaných prohlídek výstavy „Dominikáni v Ústí nad Labem“ a „Středověké Ústí“ našli návštěvníci uvnitř muzea spoustu dalších aktivit. Povíдалo se o středověké medicíně a o léčbě pijavicemi (hirudoterapii), k vyzkoušení bylo předání, síťování a drátování.

V ateliéru muzejní pedagogiky byla připravena dílnička, kde se vyráběly rytířské helmy z papíru, na chodbě muzea si děti razily mince a do mapy města zanášely obrázky kostelů, hradeb, bran a výrobků souvisejících s řemeslem, které se na daném místě provozovalo. Děti měly možnost sestavit na zeď látkové puzzle v podobě hradeb a brány města. Po rozložení poskládaných hradeb je čekaly kreslené postavičky obránců hradeb s vtipnými průpovídkami.

- **Strašidla v muzeu (11. 11. 2017, od 10.00 do 16.00)**

Jednou z nejnavštěvovanějších akcí bývají každoročně Strašidla v muzeu. V návaznosti na autorskou výstavu „Středověké Ústí“ se i Strašidla nesla ve středověkém duchu. V průvodním listě bylo zachyceno imaginární středověké město s jeho nejvýznamnějšími postavami. Na stanovištích děti potkávaly čarodějnice, bezhlavého rytíře a bílou paní, mnichy, krysaře, astronoma, šašky, princeznu s drakem a v neposlední řadě na ně v mučírně čekal kat a ti odvážní prošli temnou šatlavou. Na konci každého čekala odměna v podobě diplomu a upomínkového magnetku s jeho nejoblíbenějším strašidlem.

- **Den archeologie (21. 10. 2017, od 10.00 do 16.00)**

Podruhé se muzeum připojilo k celosvětovému „Dni archeologie“. Tentokrát byl tématem středověk. Návštěvníci viděli vystoupení skupiny historického šermu Honesta, slyšeli přednášku o hradech a husitech a nezapomnělo se ani na ty nejmenší.

5.2.2. Koncerty

V prostorách Muzea města Ústí nad Labem proběhlo v roce 2017 celkem 14 koncertů samostatných interpretů či uměleckých skupin:

Datum Čas	Název akce	Pořadatel / interpret
5. 1. 2017 od 17.00	Tříkrálový koncert	Oblastní charita Ústí nad Labem
25. 1. 2017 od 19.00	Symfonický koncert Severočeského divadla	Severočeské divadlo ve spolupráci s Konzervatoří v Teplicích
10. 4. 2017 od 19.00	Koncert mexického dětského sboru	"Niños cantores del estado de mexico, Chorea academica"
17. 5. 2017 od 18.00	Májový koncert	Pedagogická fakulta UJEP
24. 5. 2017 od 19.00	Bendův komorní orchestr a jeho hosté	Bendův komorní orchestr
30. 5. 2017 od 17.00	Sborový maraton	"Ch-tdž (mužský sbor Praha), Gaga voice (ženský sbor Povrly), Randál a Randálek, Komáři ZUŠ Krupka, Tolárek a jeho přípravný dětský sbor Velvary a Přípravný dětský sbor Ústeckého dětského sboru Cvrček"
1. 6. 2017 od 17.00	Vernisáž a koncert ZUŠ Evy Randové	ZUŠ Evy Randové
18. 7. 2017 od 17.00	Janek a Markéta Chladovi	Janek a Markéta Chladovi
10. 10. 2017 od 18.00	Velká opereta na malém jevišti	BEL CANTO
30. 10. 2017 od 18.00	Koncert k poctě prof. Jitky Švábové „Opera věčně živá“	BEL CANTO
1. 11. 2017 od 18.00	Podzimní zpívání s Romancí	Romance
21. 11. 2017 od 19.00	Klavírní recitál	Alena Koudelková
6. 12. 2017 od 18.00	Vánoční charitativní koncert	ZŠ Mírová a Nadace LA VIDA LOCA
17. 12. 2017 od 17.00	Pohádkové vánoce	YMCA

5.2.3. Další akce

V roce 2017 proběhl v prostorách Muzea města Ústí nad Labem (v Císařském sále) jeden svatební obřad (22. 4. 2017).

5.3. Muzejní pedagogika

Hlavní náplní oddělení muzejní pedagogiky v roce 2017 byla tvorba doprovodných programů k výstavám pro školy a širokou veřejnost, komentované prohlídky, lektorování interaktivních programů a jejich inovace. Během roku se podílelo na naplnění projektových dnů Gymnázia a SOŠ dr. V. Šmejkala a Obchodní akademie. Dále probíhala spolupráce se studenty výtvarné výchovy Univerzity J. E. Purkyně, kteří připravili animace k výstavě E. G. Doerell a jeho svět. Pracovnice odd. se podílely na vytvoření aktivit do ateliéru a v prostorech chodby pedagogického oddělení během Muzejní noci. S programem pro mateřské školy se zapojilo oddělení do projektu Letní čítárny. Ve spolupráci s Magistrátem města Ústí n. L. se podílelo na ukončení projektu Labská královna a připravilo dílničky pro děti. Téma Labské královny a dalších ústeckých mýtů se objevilo v animačním programu pro lodní linku Dopravy ústeckého kraje a na řece Labi proběhly na podzim dvě plavby lodí Bohemia. V září se muzeum připojilo k oslavám Dnů evropského dědictví. Na rodiče s dětmi byl cílen program k jarním i podzimním prázdninám, velikonoční i vánoční dílny a akce Strašidla v muzeu.

5.3.1. Akce pro školy a školky

5.3.1.1. Komentované prohlídky výstav

V první polovině roku 2017 se v muzeu sešly výstavy, které svým konceptem zapadaly do školní výuky a byly také třídami hojně navštěvovány. Jednou z žádaných výstav byl „Nelítošný pravěk“ (v muzeu od 2/2017 – 6/2017). Výstava o středověkém Ústí byla zahájena již v minulém roce, ale komentované prohlídky probíhaly i v roce 2017. Školy často spojily prohlídku výstavy o středověku s návštěvou od dubna otevřené výstavy „České korunovační klenoty na dosah“. Klenoty měly velký úspěch jak u žáků prvního, tak i druhého stupně. Od září se pozornost škol obrátila na výstavu „Historie neobyčejné tužky“, ze které si žáci mohli odnést vlastnoručně vyrobenou tužku, případně si vlastní tužku vyzdobit v doprovodné dílničce.

Komentované prohlídky výstav pro školy v roce 2017

Výstava	Počet komentovaných prohlídek	Název školy (počet návštěv)
Nelítostný pravěk	27x	ZŠ Chlumecká (2x) ZŠ Mírová ZŠ Nová ZŠ Předlice Gymnázium Jateční ZŠ V. Březno MŠ Stříbrníky (3x) MŠ Skřivánek ZŠ Neštětická (2x) ZŠ Stříbrnická, školní družina MŠ Chabařovice ZŠ Trmice ZŠ Tisá 7. ZŠ Most ZŠ SNP 6 Gymnázium Teplice Gymnázium Lovosice ZŠ Rabasova ZŠ Palachova ZŠ Malšovice MŠ Pidi midi ZŠ Děčín ZŠ Karla IV.
Středověké Ústí	13x	ZŠ Mojžíř (2x) ZŠ Chabařovice ZŠ Neštětická ZŠ Nová (2x) Gymnázium Jateční (2x) Střední zdravotnická škola Gymnázium Louny Severočeská.... ZŠ Rabasova (2x)
České korunovační klenoty na dosah	23x	ZŠ Stříbrnická (7x) ZŠ SNP 6 ZŠ Vinařská (3x) ZŠ Děčín, Máchovo nám. (2x) ZŠ Velké Březno ZŠ Mojžíř ZŠ Neštětická (2x) ZŠ B. Němcové, Litoměřice (2x) ZŠ Terežín SPŠ stavební (2x) SŠ zahradnická Děčín

Historie neobyč. tužky	7x	ZŠ Teplice ZŠ E. Krásnohorské (3x) ZŠ Mírová ZŠ Huntířov SŠ grafický design Varnsdorf
Odneseo – domov ve věcech	2x	Gymnázium Dr. V. Šmejkal Účastníci Historické olympiády
Kombinované komentované prohlídky více výstavami:		
Nelítostný pravěk / České korunovační klenoty na dosah	9x	ZŠ Meziboří (2x) ZŠ Chlumeč (2x) ZŠ Děčín (2x) SŠ Pohoda Litoměřice ZŠ V. Březno (2x)
Středověké Ústí / České korunovační klenoty na dosah	22x	ZŠ Hluboká Střední zdravotnická škola (2x) ZŠ Stříbrnická (3x) ZŠ Meziboří (2x) ZŠ Mírová (2x) ZŠ Vinařská ZŠ V. Březno (2x) ZŠ Mojžíř ZŠ Karla IV. (2x) ZŠ Neštětická ZŠ Rabasova (2x) ZŠ Vojnovičova (2x) ZŠ Česká Kamenice
Středověké Ústí / Historie neobyč. tužky	7x	ZŠ Palachova (3x) ZŠ Stříbrnická (2x) ZŠ Anežky (2x)
Myslivost a příroda na Ústecku / Historie neobyč. tužky	3x	Gymnázium Jateční (jen Myslivost) ZŠ Vinařská ZŠ Vojnovičova

Komentované prohlídky pro objednané skupiny:

Stále častěji si začínají komentované prohlídky objednávat také zájmové skupiny či organizace sdružující klienty se speciálními potřebami. Dlouhodobě si komentované prohlídky objednává sdružení Živá paměť, provázíme a přizpůsobujeme komentáře pro klienty Tyfloservisu a dále pro klienty s lehkou mozkovou dysfunkcí.

Objednaná skupina	Počet prohlídek	Navštívená výstava
Živá paměť	3x	Doerell a jeho svět Středověké Ústí České korunovační klenoty na dosah

Tyfloservis o.p.s.	1x	Středověké Ústí
Krajská zdravotní, návštěvníci s LMD poruchou	2x	Středověké Ústí Historie neobyčejné tužky
Skupina návštěvníků nad 75 let	2x	Nelítostný pravěk
Domácí vzdělávání	1x	České korunovační klenoty na dosah
Člověk v tísni	1x	Nelítostný pravěk
Poradna pro integraci	1x	Nelítostný pravěk

5.3.1.2. Doprovodné programy k výstavám a akcím muzea

Studenti výtvarné výchovy Univerzity J. E. Purkyně připravili animační programy do výstavy „Doerell a jeho svět“. Jako každý rok se uskutečnily i programy k mykologické výstavě.

5.3.1.3. Interaktivní vzdělávací programy pro školy a školky

Vedle komentovaných prohlídek jsou školám nabízeny také interaktivní programy. V roce 2017 byl nově vytvořen program Zubr Emil v pravěku se zaměřením na mateřské školy a 1. třídy základních škol. Zájem byl i o klasické výukové programy, jako je Kdo byl před námi v lese a Zubr Emil v pravěku pro 2. stupeň ZŠ.

Výčet všech programů v tab. níže:

Program/akce	Počet programů	Název školy (počet návštěv)
Zubr Emil v pravěku pro ZŠ	7x	ZŠ speciální Lovosice ZŠ Bohosudov ZŠ Pod Vodojemem ZŠ Ústěk ZŠ Vinařská Gymnázium Jateční ZŠ Nové lázně Teplice
Zubr Emil v pravěku pro MŠ a 1. třídy ZŠ	8x	MŠ Zvoneček (4x) MŠ Řehlovice ZŠ Vojnovičova (2x) ZŠ Elišky Krásnohorské
Geologie severních Čech	1x	ZŠ Ústěk

Kdo byl před námi v lese	11x	ZŠ Nová (2x) ZŠ Krupka (3x) ZŠ Jitřní (2x) ZŠ Štětí ZŠ Bohosudov ZŠ Pod Vodojemem ZŠ Novosedlice
Mykologický den (jednodenní výstava a program)	5x	ZŠ SNP 6 (2x) ZŠ Stříbrnická (2x) ZŠ E. Krásnohorské
Animační program UJEP, Doerell a jeho svět	6x	---

5.3.2. Akce pro veřejnost pořádané muzejní pedagogikou

Již šestým rokem se rodiče s dětmi mohli účastnit programu s názvem **Muzeum čte dětem**. Čtení proběhlo vždy jednou měsíčně s prázdninovou přestávkou v srpnu. V roli čtenářů se vystřídali muzejní pedagogové (J. Doležel, M. Pospíšilová a M. Kaucká) a z přírodovědného oddělení k nám zavítal také zoolog V. Beran. Jeho čtení o ptáčcích bylo doplněno zajímavým povídáním a exponáty ptáčků, o kterých děti v pohádce slyšely. Na začátku roku obdržel každý čtenář notýsek, do kterého jsme průběžně zaznamenávali počet návštěv prostřednictvím razítek. Do notýsku si lepili také plakátky, obrázky z knížek, ze kterých se četlo, a také své vypracované domácí úkoly. Úkoly vždy tematicky souvisí s přečtenou pohádkou a za jejich vypracování, které není povinné, získaly děti malou odměnu. Na konci roku byl odměněn nejpilnější čtenář-návštěvník. Tento program navštívilo v roce 2017 celkem 164 dětí.

Měsíc	Název knihy	Interpret (počet dětí)
Leden	No jo, medvěd	J. Doležel (17)
Únor	Pohádky na týden a hrátky každý den	M. Kaucká, M. Pospíšilová (18)
Březen	Veselá kopa pohádek	J. Doležel (19)
Duben	Kouzelná zvířátka	M. Pospíšilová, (17)
Květen	Pohádkové sluníčko	M. Kaucká, M. Pospíšilová (11)
Červen	Papoušek hledá svůj zelený klobouk	J. Doležel (13)
Červenec	Pohádky o kohoutkovi a slepičce	M. Pospíšilová (22)
Srpen	-	-
Září	Rytířské pohádky	M. Pospíšilová (14)
Říjen	Strakaté pohádky	M. Kaucká (7)
Listopad	Ptáčkoviny, veselé ptačí pohádky	M. Kaucká, Beran (18)
Prosinec	Vánoce pro kočku	M. Pospíšilová (8)

V době **jarních prázdnin**, které v ústeckém kraji proběhly od 28. 2. do 2. 3. 2017, byla pozornost návštěvníků směřována převážně na výstavu „Nelítostný pravěk“. Ve dvou dnech se na chodbě muzea rozprostřela časová osa, která shrnula nejzajímavější okamžiky ve vývoji fauny a flory od období prvohor až po čtvrtohory. Děti si do svého „deníčku“ zapisovaly do každé éry pro ně nejzajímavější informace získané z časové osy a plnily zadané úkoly (frotáž trilobita, otisk tvaru dinosauří nohy apod.) Na chodbách muzea si mohly odlít sádrový odlitek schránek měkkýšů, trilobitů, žraločích nebo dinosauřích zubů a jiných zajímavých tvorů prvohorního moře. Pozůstatky třetihorního moře dostávaly ochutnat v podobě nápoje Vincentka. U stolků byly připraveny omalovánky, pracovní listy, kvízy a pískoviště s magickým pískem a dinosauřími bábovkami a zájemci si mohli nechat nastříkat air brush tetování v podobě amonita, trilobita a jiných pravěkých zvířat.

Po dobu trvání „Nelítostného pravěku“ byly pod vedením spoluautora výstavy vypsány čtyři **Dinosauří dílničky**. Součástí dílniček bylo povídání o vývoji života na naší planetě a jednotlivých pravěkých érách. Do rukou se návštěvníkům dostali trilobiti, amoniti a schránky dalších pravěkých hlavonožců. K vidění byla mamutí stolička, zuby a obratle žraloků. K dispozici byla i preparační jehla, se kterou se mohli pokusit očistit schránky pravěkých mlžů, a každý si z dílničky odnášel sádrový odlitek vybraného tvora či jeho části. Odlitky si vodovkami vybarvili a přesunuli se na druhou část dílniček. Pod vrstvou písku byl ukryt odlitek kostry ocasu Spinosaura, kterou měli za úkol očistit. V písku byly zároveň poschovávány drobné úlomky dinosauřích kostí, žraločích zubů či obratlů, zkamenělé šupiny ryb či části krunýře želv. Tyto nálezy měli šanci sami určit na základě porovnání s dalšími vystavenými kusy a jeden z nálezů si mohli odnést. Připraveny byly i dinosauří omalovánky a skládačka létajícího druhohorního dinosaura. Dílničky probíhaly 5x za vypsání termín (v jeden den).

V sobotu 8. 4. 2017 proběhla **velikonoční dílna**, jejíž součástí byla i malá „zoo“ v Masarykových sadech před budovou muzea. Děti si mohly pohladit kozu a další zvířátka a povozit se na koních. Dílna samotná obsahovala 5 tvůrčích stanovišť a školičku pletení pomlázek. Dostávaly obarvená vajíčka k nazdobení voskovou technikou, do polystyrenových vajíček zapichovali špendlíčky s výseky různě barevných kytiček, zdobily se perničky, vyráběly slepičky a pampelišky z papíru.

V červnu proběhlo **Rozloučení s Labskou královnou**. V atriu muzea zahrálo Sváťovo dividlo loutkové představení, Pavel Zedníček křtil nové DVD s pohádkou z knihy Labská královna a pod vedením trpaslíků probíhaly tvořivé dílny pro děti. Vyráběli se trpasličí, labské rybičky z drátků a helma zlého rytíře z Větruše.

Ve dnech 8. – 9. 9. 2017 se muzeum připojilo k oslavám **Dnů evropského dědictví** a připravilo program k výstavě „Středověké Ústí“. Víkend byl svými aktivitami zaměřen převážně na dětské návštěvníky a pro ně byla přichystaná dílnička, ve které si mohli vyrobit šperk v podobě náramku a šaškovskou čepici. V atriu muzea našli návštěvníci rytířskou stezku, skládající se z dovedností, jako je střelba z kuše, luku, ale

i „jízda“ na koni a strefování se mečem do kroužků. Následovalo pasování na rytíře balónkovým mečem a v neposlední řadě také ražba mince. Probíhaly také komentované prohlídky středověkou výstavou. Pro děti se zvolila hravější a zábavnější forma v podobě kostýmovaných komentovaných prohlídek, které proběhly celkem 4x. Od 15 hod. četl Zdeněk Balcar v císařském sále rytířské pohádky.

V neděli 1. 10. proběhla mykologická výstavka pod vedením PaedDr. Jiřího Rotha. Sběr hub probíhal tradičně na Chomutovsku a dále Děčínsku a blízkém okolí Ústí. Do určování a sběru hub se zapojil i mykolog Mgr. Kříž z Ústí n. L. **Mykologický den** byl jako každý rok spojen s akcí s názvem *Náš miláček*, kterou pořádal Český svaz chovatelů v Ústí nad Labem. Vystavováno bylo drobné zvířectvo a zvířata využívaná k zooterapii.

V polovině září byla otevřena výstava „Historie neobyčejné tužky“ a první doprovodná akce k této výstavě se konala pod vedením lektorky Evy Císařové. **Výtvarná dílna** zaměřená na kresbu akvarelovou pastelkou proběhla 2x. Na první dílně zacílené na dospělé, využili účastníci kurzu jako předlohu pro kresbu exponáty z muzejních sbírek a jeden kurz kreslení akvarelovou pastelkou byl během podzimních prázdnin věnován dětem, které se učily nakreslit strakatá jablka.

Podzimní prázdniny byly věnovány tvoření, které se tematicky váže k tomuto ročnímu období. Vyráběli se dráčky na modrém nebi, vlaštovky, na obrázky veverky a ježka lepily děti různé druhy suchých listů a ke každému napsaly název stromu, ze kterého list spadl. Vytvořily si tím „mapku“ kudy zvířátko vlastně šlo a jaké listy se jim na kožíšek nebo bodliny uchytily. K podzimu patří i tvoření s kaštaný a z nich děti vytvářely pavoučky a nechybělo ani tradiční povídání o jezcích a pozorování těchto zvířátek.

Oddělení muzejní pedagogiky připravilo animační program, který se uskutečnil na lodi Bohemia. **Plavba s Labskou královnou** z Ústí n. L. do Dolních Zálezel a zpět proběhla v říjnu a listopadu a dvouhodinová cesta byla naplněna kvízy, soutěžemi, promítáním pohádek a dalšími aktivitami, souvisejícími s ústeckými pověstmi. Na Masarykových zdymadlech k nám na loď přistoupila Labská královna a po lodích se pohybovali muzejníci v kostýmech trpaslíků. Promítaly se pohádky *Pekelný stroj* na Větruši, *Labská královna* a *Trpaslíci z Mariánské skály*. Ke každé pohádce byl připraven pracovní list, na palubě se konaly soutěže, jako závody o obřích nohách a chytání rybek. Pro dospělé a děti byl připraven kvíz, který byl postaven právě na promítaných pohádkách a správném postřehu diváků. Do soutěže se mohl přihlásit rodič s dítětem. Soutěžící byli losováni a hlavní výhrou byla kniha *Labská královna*, a pro 2. a 3. místo pak DVD s pohádkou *Trpaslíci z Mariánské skály* nebo hrníček. Děti si mohly vyrobit malého trpaslíka, dozdobit omalovánku rytíře nebo *Labské královny*. Na horní palubě byla připravena trpasličí stezka, na kterou vyrážely po setmění. Na stezce, která byla osvětlena lucerničkami, plnily děti úkoly a hledaly části diplomu, který si mohly složit a slepit. Za svou statečnost dostaly od trpaslíků

vlastní lucerničku a také kousek Mariánské skály se vzácným kamenem (do sádry zalitý umělý diamantík).

Poslední akcí roku 2017 byla **vánoční dílnička**, která doplňuje každoroční adventní trhy. V ateliéru muzejní pedagogiky se pouštěly lodičky, děti se mazlily s kaprem Pepou a vyráběly dekoraci s vánoční tematikou. Z voskových plátů se motaly svíčky. Dalšími výrobky byly zápich ve tvaru sněhuláka, kapr a andělíček.

Rekapitulace akcí pro veřejnost pořádaných a spolupřádaných odd. muzejní pedagogiky v roce 2017 (řazeno chronologicky):

Měsíc	Datum	Název akce
Únor	28. 2. 2017	Jarní prázdniny
Březen	1. 3. 2017	Dinosauří dílnička
	2. 3. 2017	Jarní prázdniny
	25. 3. 2017	Dinosauří dílnička
Duben	8. 4. 2017	Velikonoční dílnička
Květen	20. 5. 2017	Dinosauří dílnička
Červen	9. 6. 2017	Muzejní noc
	11. 6. 2017	Dinosauří dílnička
	24. 6. 2017	Rozloučení s Labskou královnou
Červenec	19. – 21. 7. 2017	Letní čítárna – program pro MŠ
Září	9. – 10. 9. 2017	Dny evropského dědictví
Říjen	1. 10. 2017	Mykologický den
	3. 10. 2017	Výtvarná dílna akvarelové pastelky
	24. 10. 2017	Plavba s Labskou královnou
	26. 10. 2017	Podzimní prázdniny, výtvarná dílna akvarelové pastelky
	27. 10. 2017	Podzimní prázdniny
Listopad	11. 11. 2017	Strašidla v muzeu
	24. 11. 2017	Plavba s Labskou královnou
Prosinec	2. 12. 2017	Vánoční dílna

6. Spolupráce s dalšími subjekty

6.1. Mezinárodní spolupráce

Mezinárodní spolupráce a partnerství muzea v rámci dlouhodobých smluv:

Organizace / fyzická osoba	Forma spolupráce	Rok
Schlossbergmuseum Chemnitz	Partnerské muzeum (v rámci oficiálního partnerství města Ústí nad Labem a města Chemnitz)	od 2007 (doba neurčitá)
Landesamt für Archäologie Dresden	Spolupráce v oblasti muzejní práce, výměny zkušeností a přípravy přeshraničních projektů a výstav	2013–2017
Státní Borodinské muzeum – rezervace historie a války	Spolupráce ve vědeckém bádání, výměna zkušeností, příprava společných výstavních projektů a výměna informací o činnosti muzeí	od 2014 (doba neurčitá)
Federální státní příspěvkové zařízení „Státní Vladimírsko-Suzdalské historicko-architektonické a umělecké muzeum – památková rezervace“	Spolupráce v oblasti muzejní práce a popularizace historického a kulturního dědictví národů Ruska a České republiky, vědecko-výzkumné, vědecko-sbírkové a expozičně-výstavní práce	od 2014 (doba neurčitá)
Muzeum národního osvobození v Mariboru ve Slovinsku	Smlouva o spolupráci vyjadřuje vůli pro další spolupráci, která naváže na úspěšný společný mezinárodní projekt, který byl věnovaný dokumentaci válečných památek moderních evropských dějin	od 2016 (doba neurčitá)

- ENoRM – European Network of River Museums

V roce 2016 se stalo Muzeum města Ústí nad Labem oficiálním členem evropské sítě říčních muzeí (ENoRM – European Network of River Museums). Ve spolku je již více než 40 evropských organizací (z Německa, Belgie, Nizozemí, Rakouska, Francie, Litvy, Srbska či Polska). Hlavním cílem uskupení je sdružovat muzea a muzejníky sdílející společné téma vnitrozemské vodní plavby (její historii i současnost, záchranu části loďařského dědictví, včetně prezentace této problematiky – např. vytvoření společné interaktivní databáze, součinnost při tvorbě výstav a publikací, hledání podpory z fondů EU pro nadnárodní projekty). Tematické konference pořádané 4. 9. – 7. 9. 2017 ve Vídni se za MMUL účastnil M. Krsek.

Další zahraniční spolupráce v rámci konkrétních výzkumných či výstavnických aktivit:

Organizace / fyzická osoba	Forma spolupráce	Rok	Garant za muzeum
Entwicklungs forum Dresden	Malý europrojekt „Ujednáno“ o příhraničním styku mezi Saskem a Ústeckým krajem	2017–2018	M. Krsek, V. Houfek
Zoo Ústí nad Labem a Zoo-Freunde Dresden e. V.	Europrojekt „Příprava 110. výročí založení lumpeparku 2018“	leden–prosinec 2017	M. Krsek
Institut für sächsische Geschichte und Volkskunde	Kontaktní zóny (webové stránky mapující přeshraniční české, německé a polské iniciativy v oblasti kultury, sportu a veřejně politické angažovanosti)	od ledna 2017	T. Okurka
Staatliche Schlösser, Burgen und Gärten Sachsen/Schloss Weesenstein	„Země česká, domov můj“ (výstava k 100. výročí založení Československa věnující se soužití Čechů a Němců v tomto státě)	2017–2018	J. Hubková
AG Naturschutzinstitut Region Dresden e. V.	<i>Lutra lutra</i> (přeshraniční projekt zaměřený na výzkum a ochranu vydry říční v příhraničním regionu)	2017–2020	V. Beran
Umweltzentrum Dresden e. V.	<i>ATHENE</i> (přeshraniční projekt zaměřený na ochranu sýčka obecného v Ústeckém kraji a Sasku)	2017–2020	V. Beran

6.2. Spolupráce s vysokými školami

Spolupráce s dalšími vysokými školami v ČR probíhá v rámci konkrétních dlouhodobých i krátkodobých projektů, výzkumných a výukových činností či studijních aktivit jednotlivých zaměstnanců muzea.

Výčet vysokých škol v ČR, se kterými probíhá dlouhodobá spolupráce:

Vysoká škola	Fakulta	Témata spolupráce, projekty	Doba spolupráce	Odd. muzea pracovník
UJEP		spolupráce v oblastech rozvoje vzdělávání, výzkumu, vývoje, umění a další tvůrčí činnosti k celkovému zlepšování kvality života v regionu, včetně využívání a sdílení informačních zdrojů, knihoven, databází, evidenčních pomůcek a sbírek; dále pak v oblastech oboustranného zvyšování kvalifikace pracovníků, vzdělávání studentů a poskytování prostoru ke stážím či odborným praxím; spolupráce v rámci projektové a grantové činnosti ad.	2015–dosud	kolektiv Muzea města Ústí nad Labem

UJEP	Filozofická fakulta	studijní program „Historické vědy“ a vědecko-výzkumná činnost v oblasti historického výzkumu, zvyšování kvalifikace pracovníků v rámci studia	2013–dosud	Historické odd. V. Houfek, T. Okurka, M. Krsek
UJEP	Pedagogická fakulta	spolupráce při pořádání vědeckých a kulturních akcí, v rámci propagace, realizace praxe studentů	2011–dosud	Historické odd.
UJEP	Univerzita třetího věku	výuka regionální historie, archeologie	2011–dosud	Historické a archeologické odd. M. Krsek, E. Wiesnerová
UK Praha	Přírodovědecká fakulta	výzkumné projekty (oblast geologie, geografie, zoologie), odborné publikace, školení studentů, oponentní posudky	2011–dosud	Přírodovědné odd. Z. Vařilová, V. Beran
	Filozofická fakulta	plnění praxe studentů, zvyšování kvalifikace pracovníků v rámci studia (Ústav pro archeologii)	2014–2018	Archeologické odd. L. Rypka
UP Olomouc	Přírodovědecká fakulta	výzkum lindušek úhorních v Podkrušnohorské pánvi – zvyšování kvalifikace pracovníků v rámci studia	2014–2019	Přírodovědné odd. V. Beran
Univerzita Pardubice	Chemicko-technologická fakulta	analýza anorganických látek z vydřích tkání	2013–dosud	Přírodovědné odd. V. Beran
ČZU v Praze	Fakulta agrobiologie, potravinových a přírodních zdrojů	analýza parazitů vydry říční	2015–dosud	Přírodovědné odd. V. Beran

6.3. Spolupráce s dalšími organizacemi

Zvláštní postavení v rámci dlouhodobé úzké spolupráce má **Collegium Bohemicum, o. p. s.** Collegium Bohemicum je na základě rozhodnutí Statutárního města Ústí nad Labem uživatelem části kancelářských, provozních a výstavních prostor muzejní budovy, které užívá bezúplatně včetně vnitřního vybavení. Je *garantem projektu stálé historické expozice*, na kterém se Muzeum města Ústí nad Labem významně spolupodílí. Muzeum města Ústí nad Labem zabezpečuje bezúplatně provozní náklady Collegia Bohemica, o. p. s. (např. ostraha, energie, vodné a stočné, topení

apod.). Dále muzeum zabezpečuje část uložené sbírky Collegia Bohemica, o. p. s., v depozitářích historického oddělení Muzea města Ústí nad Labem.

V roce 2017 byl na základě veřejného výběrového řízení novým ředitelem Collegia Bohemica, o. p. s., jmenován PhDr. Petr Koura, Ph.D. Muzejní pracovníci se s příchodem nového ředitele aktivně zapojili do příprav projektu stálé historické expozice. Koordinátorem projektu za Muzeum města Ústí nad Labem byl určen Mgr. Tomáš Okurka, Ph.D. Práci zahájila vědecká rada Collegia Bohemica a dílčí pracovní skupiny pro přípravu expozice.

Muzeum města Ústí nad Labem a Collegium Bohemicum prezentovaly svoji práci ve společném stánku na sudetoněmeckém sjezdu v Augsburgu ve dnech 3. – 4. června 2017. Představeny byly formou plakátů a letáčků stávající i minulé výstavy (Středověké Ústí, Tenkrát na severozápadě, Odnesen), publikace vydané Muzeem města Ústí nad Labem či projekt plánované expozice „Naši Němci“.

Tab. dalších organizací v ČR dlouhodobě spolupracujících v rámci odborných aktivit (řazeno abecedně):

Organizace	Témata spolupráce, projekty	Doba spolupráce	Odd. muzea garant
ALKA Wildlife, o. p. s.	instalace budek pro sokoly stěhovavé na lidských stavbách v Ústeckém, Libereckém a Středočeském kraji, monitoring raroha velkého a příprava záchranného programu (včetně sběru materiálu), průzkum hnízdní populace lindušky úhorní v hnědouhelných velkolomech Ústeckého kraje	dlouhodobé	Přírodovědné odd. V. Beran
AOPK ČR	odborné konzultace a občasně průzkumy na vyžádání	dlouhodobé	Přírodovědné odd. V. Beran, P. Bultas, J. Spružina
Asociace muzeí a galerií ČR	odborní pracovníci se podílí na práci komisí AMG ČR	dlouhodobé	V. Houfek (od roku 2012 předsedou ústecké krajské sekce AMG ČR)
Česká společnost ornitologická	mapování hnízdního rozšíření ptáků v ČR, správní řízení v působnosti Ústeckého kraje	dlouhodobé	Přírodovědné odd. V. Beran
Činoherní studio	přenášení motivů z regionální historie do divadelní formy, doprovodné programy k divadelním představením	2007–dosud	Historické odd. M. Krsek

GLU AV ČR, v. v. i.	geologický výzkum pískovcových oblastí, publikační činnost	2011–dosud	Přírodovědné odd. Z. Vařilová
Komunitní nadace	zpřístupnění věže kostela Nanebevzeří Panny Marie v Ústí nad Labem	2015–dosud	M. Krsek, V. Houfek
Minipivovar Na Rychtě	výroba jubilejních druhů piv, propagace muzejních akcí	2011–dosud	Historické odd. M. Krsek
Ministerstvo životního prostředí ČR	problematika související s Bonnskou úmluvou, Memorandum o porozumění na ochranu stěhovavých dravců a sov Eurasie a Afriky	2012–dosud	Přírodovědné odd. V. Beran
NPÚ, územní pracoviště Ústí nad Labem, územní pracoviště Loket a Soubor lidové architektury Zubrnice	spolupráce na dokumentaci a záchraně architektonického dědictví	dlouhodobé	Historické odd. M. Krsek
Občanské sdružení 400/27	budování databáze architektury severu Čech (www.usti-aussig.net)	dlouhodobé	Historické odd. M. Krsek
Spolek pro záchranu hradu Blansko	vzdělávání a propagace, výstavní činnosti, při archeologickém výzkumu a v oblasti výměny výsledků vědeckého bádání	2012–2017	Archeologické odd.
Severočeská vědecká knihovna	projektová spolupráce, digitalizace dokumentů,	dlouhodobé	MMUL, knihovna
Společnost pro dějiny Němců v českých zemích	společnost významně spolupracuje na konferenční a vydavatelské činnosti muzea; členství ve výboru společnosti od roku 1999	dlouhodobé	Historické odd. V. Houfek
Společnost spolupracovníků kroužkovací stanice NM Praha	práce ve výboru	dlouhodobé	Přírodovědné odd. V. Beran
Správa NP České Švýcarsko	konzultace odborné problematiky, spolupráce na tvorbě plánu péče o maloplošná území, výzkumné a popularizační aktivity na území NP, výstavní projekty, publikace	dlouhodobé	Přírodovědné odd. Z. Vařilová, V. Beran, J. Spružina
Ústecká numismatická společnost	Pravidelné schůzky (1x měsíčně)	dlouhodobé	Historické odd. J. Hubková

VCC Ústí nad Labem, Dopravní podnik Ústí nad Labem	záchrana ústecké tramvaje T2	2014–dosud	Historické odd. M. Krsek
Zoo Ústí nad Labem	akce „Vítání ptačího zpěvu“, odkaz H. Lumpeho, budování naučných stezek, publikace	dlouhodobé	Přírodovědné a historické odd. V. Beran, M. Krsek, Z. Vařilová
Zubrnická muzeální železnice	mapování historie železnice na Ústecku	dlouhodobé	Historické odd. M. Krsek

Spolupráce s organizacemi či muzei v rámci konkrétních krátkodobých projektů (řazeno abecedně):

Organizace	Témata spolupráce, projekty	Doba spolupráce	Garant (muzeum)
Česká geologická služba, Masarykova universita v Brně	příprava a pořádání krajského kola Geologické olympiády 2017	březen 2017 (GO 3. 4. 2017)	Z. Vařilová, odd. muz. pedagogiky
Emma Art agency, Ústecký kraj	příprava koncertu k počtě prof. Jitky Švábové v kostele apoštola Pavla v Ústí n. L. (5. 11. 2017)	5. 10. – 5. 11. 2017	J. Hubková
Glencore Czech (býv. Setuza - firma Schicht)	popularizace lokálního průmyslového dědictví	průběžně 2016	M. Krsek
CHKO České středoohoří	inventarizační průzkumy motýlů (Lepidoptera) v maloplošných chráněných územích v CHKO České středoohoří v rámci implementace soustavy Natura 2000	2016–2017	J. Spružina
Magistrát města Ústí nad Labem	pamětní deska obětem výbuchu v Krásném Březně	31. 7. 2017	V. Houfek
Mendelova univerzita v Brně	průzkum motýlí fauny v imisní oblasti Sněžník – determinace ent. materiálu	2016–2017	J. Spružina, E. Kula
NPÚ (Architektura národního socialismu v Ústí nad Labem a Ústeckém kraji)	výzkum, dokumentace a prezentace moderní architektury a industriálního dědictví (Ústí nad Labem a Ústecký kraj)	2016–2017	M. Krsek
Numismatická společnost Ústí n. L.	Schůzky v muzeu (každé druhé úterý v měsíci) v 16:00	leden až prosinec 2017	J. Hubková

Obecní úřad Řehlovice	pamětní deska E. G. Doerrela	srpen 2017	V. Houfek
Oblastní muzeum v Litoměřicích	výstava „Příroda Českého středohoří“	2016–2017	V. Beran
Oblastní muzeum v Mostě	příprava výstavy „Svět kachlových kamen“	2016–2018	E. Wiesnerová
Pěvecký spolek BEL CANTO	Příprava a realizace hudebního a tanečního programu „Velká opereta na malém jevišti“ (10. 10. 2017)	zkoušky od 8. 9. do 10. 10. 2017	J. Hubková
	příprava a realizace koncertu k poctě prof. Jitky Švábové „Opera věčně živá“ (31. 10. 2017)	11. 10. – 31. 10. 2017	J. Hubková
Severočeské doly, a. s.	spolupráce v oblasti ornitologie a geologie (včetně příprav výstavy)	průběžně v r. 2017	V. Beran, Z. Vařilová
Spolchemie	fotodokumentace areálu chemické výroby	2016–2017	J. Precík, M. Krsek
Ústecká komunitní nadace	spolupráce při realizaci projektu na zpřístupnění šikmé věže kostela Nanebevzetí Panny Marie	2015–doposud	M. Krsek, V. Houfek
Ústecký kraj	oslavy 100. výročí vzniku republiky (přípravy akcí a výstav)	2017	V. Houfek
Veselá Brná, z. s.	vyhotovení textů a zajištění obrazových materiálů k publikaci „Brná 950 let“	2017	M. Krsek
Vršanská uhelná, a. s.	spolupráce v oblasti ornitologie	průběžně 2017	V. Beran

6.4. Práce s dobrovolníky

V rámci spolupráce s Dobrovolnickým centrem, o. s., v roce 2017 vypomáhali aktivně v muzeu celkem tři dobrovolníci:

Dobrovolník	Činnost	Počet odpracovaných hodin	Odd. muzea / garant
Lydie Hornerová	výpomoc při akcích pro děti	39	muzejní pedagogika / M. Kaucká
Milan Měkota	sken negativů	68	hist. odd / J. Preclík
Hana Tožičková	aktualizace databáze a sken negativů	115	hist. odd / J. Preclík

Nad rámec spolupráce s Dobrovolnickým centrem v muzeu pomáhala Hana Pečivová, která zajistila vytvoření inventáře zapůjčeného rodinného archivu Georga Schichta (hist. odd. / Krsek).

6.5. Studentské praxe

Školní praxi na archeologickém oddělení absolvovali tři studenti UJEP a jeden student PF MU v Brně.

7. Sbírkotvorná činnost – celková statistika

7.1. Evidence sbírek

7.1.1. Rozsah sbírek

K 31. 12. 2017 je evidováno celkem 202 699 sbírkových předmětů nebo souborů, z toho 199 137 předmětů je evidováno v II. stupni evidence (katalogizační karty) a 3 562 předmětů nebo souborů zůstává dosud v I. stupni evidence (čísla KP).

Přehled o počtu sbírkových předmětů podle podsbírek:

Podsírka	Počet předmětů v I. st. (KP) k 31. 12. 2017	Počet předmětů v II. st. k 31. 12. 2017	Celkový počet sbírkových předmětů k 31. 12. 2017
Archeologie	2	24 639	24 641
Archeologie – středověk	0	15 573	15 573
Botanika	680	7 777	8 457
Entomologie	53	81 824	81 877
Fotografie	1 011	2 491	3 502
Geologie	178	29 804	29 982
Grafika	1	5 426	5 427
Lahve	0	2 159	2 159
Nové dějiny	1 201	5 604	6 805
Numismatika	82	4 719	4 801
Pohlednice	49	4 568	4 617
Staré tisky	20	1 504	1 524
Technika	142	4 738	4 880
Umění	17	1 085	1 112

Umělecké řemeslo	33	2 949	2 982
Vojenství	0	2751	2 751
Zoologie	30	1 526	1 556
Zvl. skup. KP (více podsbírek)	63	0	63
Celkový počet	3 562	199 137	202 699

7.1.2. Získávání nových sbírkových předmětů

V roce 2017 bylo zaevidováno za celé muzeum celkem **142 nových přírůstkových čísel (tj. 154 předmětů)**, z toho: 7 přírůstků (7 předmětů) v podsb. Fotografie, 3 přír. čísla (10 předmětů) v podsb. Numismatika, 20 přír. čísel (20 předmětů) v podsb. Staré tisky, 13 přírůstků (18 předmětů) v podsbírci Vojenství, 53 přírůstků (53 předmětů) v podsbírci Technika, 34 přír. čísel (34 předmětů) v podsbírci Lahve, 4 přír. čísla (4 předměty) v podsbírci Umělecké řemeslo, 7 přír. čísel (7 předmětů) v podsbírci Umění a 1 přír. číslo v podsbírci Grafika. Přírůstky zaevidované pod č. KP 1/17 – KP 108/17 byly nahlášeny do CES k 15. 7. 2017, hlášení přírůstků zapsaných pod č. KP 109/17 – KP 142/17 do CES MK bude provedeno na počátku roku 2018.

7.1.3. Inventarizace

Celkem bylo zinventarizováno 16 366 evidenčních čísel sbírkových předmětů. V tomto počtu jsou zahrnuty kromě 14 128 položek určených k pravidelné roční inventarizaci (7 % z každé podsbírký) také předměty nedohledané během inventarizací v předcházejícím období.

Počty zinventarizovaných předmětů v období 1. 1. – 15. 12. 2017:

Podsírka	Plán (7 % z každé podsírký)	Skutečně zrevidováno	Výčet zrevidovaných inv. čísel
Archeologie	1 725	3555	A 9429–12983
Archeologie – středověk	1 090	1167	AS 7131–8297
Botanika	570	570	B 2856–3425
Entomologie	5 731	5731	E 30356–36086
Fotografie	244	252	FG 1251–1502 + KP74/92
Geologie	2 089	2191	G 11755–13943 + G 27544, 29797, 8130, 8136, 9143,10221
Grafika	380	380	GR 2010–2389 + GR 2524, 2810, 3273, 3558, 3587, 4931, 5021, 5095, 5121, 5122, 5123, 5303, 5357, 5417

Lahve	149	149	L 856–1004
Nové dějiny	462	488	ND 2443–2930 + ND 738–752, 960
Numismatika	336	373	NU 1837–2209
Pohlednice	323	330	P 1731–2060 + KP 104/66
Staré tisky	104	108	ST 573–680
Technika	337	444	T 1948–2391+ KP 99/69, 297/71, 440/71, 143/91
Umění	76	77	U 401–477
Umělecké řemeslo	208	238	UŘ 1103–1315 + KP 48/52, 105/54, 106/54, 107/54, 108/54, 116/54, 192/59, 199/59, 200/59, 16/61, 18/61, 169/67, 85/69, 118/73, 161/74, 180/76, 185/76, 243/76, 354/76, 1954/79, 257/85, 27/88, 64/88, 65/88, 103/91, 140/91, 159/91
Vojenství	191	199	V 1006–1204 + V 2391
Zoologie	109	110	Z 591–700
Zvl. skup. KP (týkající se více podsbírek)	4	4	KP 1/61, 11/61, 7/62, 14/63
Celkový počet	14 128	16 366	

V roce 2017 byla do Muzea města Ústí nad Labem veřejností darována řada zajímavých předmětů, které budou postupně zapsány do jednotlivých podsbírek:

Dárce	Předmět darovací smlouvy	Podsírka
Vít Fridrich	Model tlačného člunu	Technika
Luboš Valach	Pračka	Technika
Jan Trux	Model lodi	Technika
Otto Pečiva	Obraz s motivem kostela	Umění
Jelena Vičanová	Čepice-lodička	Vojenství
Pavel Lidmila	obraz, V. Kús	Umění
Monika Kubátová	krajky	Umělecké řemeslo
Marie Hanušová	soubor památek na ústeckého legionáře v Rusku – publikace, fotografie, obrazy, grafika, knihy, sklenice	různé podsírky (U, GR, FG, ad.)
Ota Procházka	Krabice klobouků	Technika
Ivo Brožek	Stejnokroj	Vojenství

UJEP	Hvězdářský dalekohled	Technika
Miloš Kučera	lodník ČSPLO	Technika
Frederik Velinský	krejčovský stůl, knoflíky	Technika
Rudiger Spahn	obraz	Umění
Josef Oliva	železnice	Technika
Jiřina Šifaldová	láhev	Lahve
Josef Mikeš	dřevěný vozík za psa	Technika
Marie Rendlová	kronika, globus	Technika

7.2. Komunikace s CES Ministerstva kultury ČR

V r. 2017 byly odeslány 2 žádosti o aktualizaci počtu sbírkových předmětů v CES, a to k 15. 1. 2017 (přírůstky z r. 2016 – 10x FG, 2x NU, 204x ND, 10x V, 14x T, 193x B, 146x G, 1x GR, 3x UŘ, 9x U); k 15. 7. 2017 (přírůstky za 1. pol. roku 2017 – 13x V, 53x T, 32x L, 4x UŘ, 6x FG). Přírůstky za 2. pol. roku 2017 (2x L, 1x FG, 20x ST, 3x NU, 7x U, 1x GR) budou nahlášeny prostřednictvím systému Ces-online na počátku roku 2018

7.3. Vizualizace sbírky v CES

Během roku 2017 nebyly do CES MK vloženy žádné další obrázky sbírkových předmětů. Zbývá ještě doplnit obrázky k několika podsbírkám, a to k podsbírci Umění, Grafika a Umělecké řemeslo.

7.4. Reevidence II. stupně

K 31. 12. 2017 jsou všechny evidenční záznamy II. stupně zaneseny v elektronickém sbírkovém systému Bach. Průběžně jsou doplňovány záznamy II. stupně u některých předmětů evidovaných dosud pouze v I. stupni evidence, získaných ještě před přihlášením sbírek do CES, nebo záznamy nových přírůstků do sbírek. Jsou sledovány termíny pro povinný převod z I. do II. stupně evidence (3letá lhůta) u nově získaných předmětů.

8. Aktivity odborných oddělení

8.1. Historické oddělení

Hlavní pracovní a odborné aktivity za loňský rok

Činnost historického oddělení se průběžně zabývá péčí o sbírkový fond, poskytováním servisu badatelům i vlastními badatelskými úkoly, dále dokumentací významných událostí z historie i současnosti Ústecka a popularizací regionálních dějin.

Z těchto aktivit vynikalo roku 2017 například úspěšné navázání kontaktu s potomky ústecké rodačky a vědkyně projektu Manhattan Lilli Hornig a získání historických fotografií z doby jejího života v Ústí. Přínosné bylo i pokračování již dříve navázaného kontaktu s potomky rodiny továrníka Alfreda Spahna z Neštěmic, již darovali do muzejních sbírek rodinnou památku v podobě obrazu jeho továrny od Josefa Reinerera z roku 1928. Při práci se sbírkami se podařilo identifikovat unikátní jízdní kolo Erlach z roku cca. 1880 ve sbírce techniky, které se stalo desátým známým dochovaným exemplářem na světě. Medializace tohoto senzačního objevu přitáhla pozornost k práci muzea a obecně pozitivně formovala image města. Mediálně vděčným tématem se stalo i odhalení a medializace autora budovy ústeckého muzea architekta Augusta Krumholze a jeho špionážní aféry z roku 1908 v rámci přípravy výstavy „Cizí dům“. Při dokumentaci pedagogického působení prof. Jitky Švábové v Ústí nad Labem vedlo naše oddělení komunikaci s pamětníky a digitalizovalo zapůjčené dokumenty.

Oddělení se také podílelo v roce 2017 na zřízení dvou pamětních míst, a to pamětní desky v Krásném Březně v ulici U Cukrovaru obětem výbuchu vojenského skladu z 31. 7. 1945 ve spolupráci s Magistrátem Ústí nad Labem, a ve spolupráci s Obecním úřadem Řehlovice zřízení pamětní desky malíře E. G. Doerella na Doerellově vyhlídce v Dubicích. Vedle řady dalších výkonů se podařilo zrevidovat a dokončit částečně přeložený text studie „*Das Spital und sie Kirche st. Materni ausserhalb der Mauern in Aussig*“ od Karla Jahnela – Alexandra Mariana z roku 1924 a připravit text k edici.

Oddělení bylo posíleno v roce 2017 o druhého konzervátora Jakuba Doležela (0,8 úvazku) a o archiváře Vladimíra Kaisera (0,2 úvazku). Historik Tomáš Okurka byl naopak z oddělení uvolněn pro výkon funkce pověřeného řízením společnosti Collegium Bohemicum.

Výzkumné a jiné projekty

- Výzkum, dokumentace a prezentace moderní architektury a industriálního dědictví (Národní památkový ústav): Dokumentace specifických architektonických stylů česko-německého pohraničí – architektury doby nacionálního socialismu (1938–1945), část zaměřená na „vládní město říšské župy Sudety“ Ústí nad Labem a Ústecký kraj. Započato v roce 2016, pokračuje i v roce 2018. (M. Krsek)

- Schichtovi: výzkumný projekt, který má za cíl zmapovat historii Schichtových závodů v Ústí nad Labem a osudy členů rodiny Schichtů. Na rok 2018 v muzeu města Ústí nad Labem připravovaná konference věnovaná rodině Schichtů. (T. Okurka)
- Projekt krajské výstavy výtvarného umění 1. poloviny 20. století na rok 2019 (spolu s Regionálním muzeem Teplice, Oblastním muzeem Most a Oblastním muzeem Chomutov). (V. Houfek)
- Naši Němci: T. Okurka je za Muzeum města Ústí nad Labem garantem přípravy expozice Collegia Bohemica Naši Němci. Během roku 2017 byl ve výběrovém řízení vybrán administrátor veřejných zakázek, byla obnovena činnost vědecké rady a sestavena pracovní skupina, která pracuje na dokončení expozice. Probíhala jednání s autory architektonického návrhu expozice z ateliéru Projektíl na aktualizaci technické dokumentace. Otevření expozice je plánováno na rok 2019.

Provozní úkoly

Oddělení vedle svých hlavních aktivit plní řadu provozních úkolů. Jako odborná složka vypomáhá zřizovateli. Například pro oddělení cestovního ruchu Magistrátu města Ústí nad Labem vypracovalo podklady pro novou turistickou stezku „Ústecké podzemí“ (v roce 2017 nezavršeno), nebo pro MO Střekov ocenilo předměty z kaple, originály uměleckých děl na radnici a vypomohlo při záchraně krucifixu a obrazu s rámem. Historici odborně zaštiťují aktivity na opravu hřbitovní kaple významných hrodek v Krásném Březně a na Střekově prostřednictvím koordinace spolků, jednotlivých nadšenců, oslovení případných sponzorů. Spolupracují také na projektu zpřístupnění zvonice kostela Nanebevzetí Panny Marie v Ústí nad Labem s Ústeckou komunitní nadací (M. Krsek, V. Houfek – členové grantového výboru). Díky nové archivní síle oddělení pořádá spisový materiál a archivní fond Muzea města Ústí nad Labem. Konzervátorská dílna se řemeslně podílí na přípravě výstav všech oddělení.

Obrazová a video prezentace muzea a jeho sbírek

Součástí činnosti historického oddělení je také foto- a videodokumentace. Výstavy roku 2017 dokumentuje 5 900 fotografií. Přibližně 2 500 fotografií pak vzniklo při ateliérovém focení sbírkových předmětů a jako podklady k propagačním materiálům. Dokumentace krajiny, města a muzea provedená v roce 2017 zahrnuje 17 200 fotografií. Proběhla také videodokumentace výstav „Středověké Ústí“ a „Minerály Českého středohoří“. Speciálním zadáním byly pak fotografie pro publikace „Zdeněk Košek – život v 360°“ a „Minerály Českého středohoří“.

Historické sbírky – rozvoj, změny, investice

Ve sbírce uměleckého řemesla kurátor dokončil kompletní fotodokumentaci předmětů. Ve sbírce lahví se podařilo provést kompletní přípravu na převzetí novým kurátorem, to znamená 100% revizi sbírkových předmětů. Ve všech sbírkách

proběhla pravidelná inventarizace sbírkových předmětů (z každé podsbírký spadající pod historické odd. bylo zrevidováno více než 7 % ev. č. – viz tab. v kap. 7.1.3.). Podsbírký spadající pod historické odd. rozšířily v roce 2017 přírůstky v I. a II. stupni evidence (viz kap. 7.1.2.). Celkem bylo v rámci historického odd. zapsáno 122 přír. č. (134 předmětů) do podsbírek Fotografie, Numismatika, Vojenství, Technika, Lahve, Umělecké řemeslo, Grafika a Umění. Oddělení uzavřelo 18 darovacích smluv na cca 100 darovaných předmětů zejména pro sbírku techniky a vojenství (viz tab.) a jednu kupní smlouvu za symbolickou korunu na soubor pro sbírku techniky. Muzeum převzalo dva hromadné nálezy – soubor štočků na obaly firmy Schicht a tzv. „sudetský poklad“ z Rostok u Povrlů pro další zpracování do sbírek techniky, vojenství, nových dějin a uměleckého řemesla. Do sbírky umění muzeum převzalo od pozůstalých k dalšímu zpracování pozůstalost po výtvarníkovi O. Vackovi a od UJEP dva triptychy z původního vybavení Krajské politické školy v Ústí n. L.

V rámci podsbírký numismatiky byl zdokumentován líc a rub platidel NU 4622–4702 (uloženo v separátním souboru). V rámci podsbírký fotografií proběhla digitalizace historických negativů (983 ks negativů a skleněných desek), digitalizace historických diapositivů (811 ks diapositivů archeologického oddělení) a digitalizace historických pozitivů (371 ks kronika filmového studia).

Se sbírkami historického oddělení pracovalo 19 badatelů, převážně v podsbírcé fotografií, dále pak umění, techniky ad.

Historické oddělení zahrnuje též konzervátorskou dílnu, která v roce 2017 ošetřila různým způsobem desítky předmětů, z toho 64 předmětů konzervovala a 7 restaurovala.

Konzervace a restaurování:

- Předměty před zápisem (13 ks) čištěny, konzervovány
- Čištěny a lepeny rozbité předměty z pálené hlíny, kameniny a porcelánu, zjištěné při fotografování sbírky UŘ
- Čištění a opravy exponátů ze sbírky UŘ pro výstavu „Středověké ústí“
- Práce na záchraně obrazu U 550 – průzkum, zajištění a začátek restaurování
- Restaurování tří obrazů krajin z 1. pol. 19. stol. před jejich zařazením do sbírek
- Čištění a opravy modelů domů renesančního Ústí pro výstavu
- Čištění smírčího kříže, sádrových plastik pro výstavu
- Nažehlení obrazu továrny od německých dárců a jeho napnutí na rám /konz.
- Čištění a konzervace cyklistického poháru UŘ 329
- Čištění a konzervace U 351
- Čištění a konzervace bronzů, kostěných a kamenných předmětů z Hrbovic
- Čištění a konzervace archeologického železa z Hrbovic
- Konzervováno a připraveno k vystavení: T8, T3, T16, T14, T11, T13, T28, H2442, T10, T 4733, T 4734 a T 524 – jízdní kolo „Erlach“ (konzervace a připevnění opěrky)
- Restaurováno: T 4718 - model tlačného remorkéru; T 164 – hasičská přilba velitelská; T 4701 – hasičská přilba Kulm

- Průběžné mytí nově získaných lahví a příprava k evidenci
- Provedeno dočištění a kompletace souboru kachlů z Klíše (mozaika) a jejich uložení v depozitáři (chemickém skladu), připojena dokumentace

Uložení sbírek – změny: UŘ – předměty v depozitářích byly uspořádány tak, aby v r. 2018 mohla proběhnout lokace; L – došlo k přeložení sbírky z papírových krabic do bezpečnějších plastových přepravek (masovek)

Externí zápůjčky: V roce 2017 byly zapůjčeny sbírkové předměty těmto institucím:

Komu zapůjčeno	Podsbírka	Důvod zápůjčky / téma	Počet kusů / inv.č.
NPÚ ÚPS Praha (Skanzen Zubrnice)	T + UŘ	stálá expozice	2 předměty
Regionální muzeum v Teplicích	T	výstava „Pod ochranou sv. Floriána“ (26. 5. 2017 – 20. 8. 2017)	6 předmětů
Muzeum města Duchcova	T + F + UŘ	výstava „Za časů vysokého kola - výstava fotografií Jana Bejšovce“ (3. 7. – 30. 8. 2017)	6 předmětů
Severočeské muzeum v Liberci	T	výstava „Kolo 1817-2017“ (28. 9. 2017 – 31. 1. 2018)	2 předměty
Zámek Děčín	T + L	výstava „Pivní lahve v Čechách a v Sasku“ (17. 11. 2017- 31. 3. 2018)	24 předmětů
Oblastní muzeum Chomutov	U	výstava „Mýtus Ulrich Kreutz“ (1. 9. - 30. 11. 2017)	3 předměty
Schallaburg Kulturbetriebsges.m.b.H., Schloss Schallaburg, Rakousko	U	výstava „Alles was Recht – Niederösterreichische Landesausstellung 2017“ (1. 4. – 12. 11. 2017)	1 obraz
Severočeská galerie výtvarných umění v Litoměřicích	U	výstava „Z dálky/z blízka“ (8. 12. 2017 – 4. 3. 2018)	14 obrazů
UJEP, M. Stará	P	diplomová práce „Meziválečná stavební produkce pro Spolek pro chemickou a hutní výrobu“	7 pohlednic

Badatelské návštěvy (návštěvy a studium podsbírek):

Badatel	Podsbírka	Téma	Organizace / bydliště
Jiří Bureš	Vojenství	Historické zbraně	Varvažov 195
Jan Löbl	Technika	Textilní vzorkovniky	FUD UJEP Ústí nad Labem
Ivan Troutnar	Technika	Pozůstalost stavitele lodí Thieleho	Děčín
Michal Matoušek	Umění	Gotická plastika	Slezská univerzita Opava
Alena Beránková	Umění	Krajinomalba	Svč. galerie Litoměřice

Pavel Mašek	Nové dějiny, Grafika a muzejní knihovna	Vznik ČSR na Mostecku	UJEP Ústí nad Labem
Alice de Picciotto	Grafika, Umění, Staré tisky	Původní majetek rodiny Petschek	USA
Václav Kokoška	Umění	E.G.Doerell, Karl Quarck	Ústí nad Labem
Kristina Uhlíková	Fond „Piffli“, půjčený k digitalizaci	Alfred Piffel a konfiskace	Ústav dějin umění AV ČR
Monika Stará	Pohlednice	Meziválečná stavební produkce Spolku pro chemickou a hutní výrobu (diplom. práce)	FF UJEP Ústí nad Labem
Monika Stará	Fotografie	Spolek pro chem a hut. výrobu	FF UJEP Ústí nad Labem
Jan Kapoun	Fotografie	Prostor kampusu UJEP	UJEP Ústí nad Labem
Michal Valenčík	Fotografie	Sakrální stavby	Praha
Karel Macák	Fotografie	Varvažov	Ústí nad Labem
Karel Punčochář	Fotografie	Strádov	Ústí nad Labem
Jiří Daňhel	Fotografie	Libouchec	Libouchec
Kamila Minaříková	Fotografie	Rok 1918	UJEP Ústí nad Labem
Martin Beneš	Fotografie	Kopaná	Ústí nad Labem
Eva Grisová	Fotografie	Rok 1918	UJEP Ústí nad Labem

8.2. Archeologické oddělení

Archeologické oddělení i v roce 2017 zajišťovalo záchranné archeologické dohledy a výzkumy v bývalém okrese Ústí nad Labem, dále správu a péči o sbírkové předměty a movité archeologické nálezy, prezentaci své práce a sbírek veřejnosti v podobě přednášek, speciálních tematických akcí a výstav.

Zaměstnanci oddělení připravili výstavní projekt „Středověké Ústí“, menší výstavu „Archeologické nálezy v severních Čechách, kresby Ludka Markse“ a exponát měsíce října. Archeologové se připojili k celosvětové akci Den archeologie celodenním programem pro širokou veřejnost na téma středověk. Dále spolupracovali při realizaci výstav „Historie neobyčejné tužky“, „Ten druhý život“ a „Marionety ze sbírky Svátova dividla“ a pomáhali při celomuzejních akcích (organizace muzejní noci) a akcích pro děti (Strašidla v muzeu, kostýmované komentované prohlídky, Dny evropského kulturního dědictví). Zorganizovali dvě výtvarné dílny malování akvarelovými pastelkami s lektorkou Evou Císařovou.

Oddělení uspořádalo dvě přednášky, deset komentovaných prohlídek a dva semináře pro studenty Gymnázia Jateční. Pracovníci publikovali šest popularizačních článků a dva krátké odborné články.

Archeologové se pravidelně účastní jednání Komise pro severočeskou archeologii (na dubnovém zasedání byla E. Wiesnerová zvolena předsedkyní Komise). E. Wiesnerová se rovněž zúčastnila pravidelného jednání Krajské archeologické komise na pracovišti NPÚ v Krásném Březně. L. Rypka se zúčastnil odborné komise na výzkumu Regionálního muzea v Teplicích u kostela sv. Jana Křtitele na Zámeckém náměstí v Teplicích.

Archeologické dohledy

V průběhu roku se archeologické oddělení vyjadřuje ke stavebním záměrům v území s archeologickými nálezy. Celkem bylo v roce 2017 odesláno 209 vyjádření.

Povinností oprávněných organizací je zapisovat všechny akce v terénu do nové databáze Archeologického ústavu AV ČR – Archeologické mapy ČR. Byly zapsány všechny akce za rok 2016 i 2017.

Po ukončení záchraného archeologického dohledu a splnění všech závazků ze strany investora je vystaven doklad o výzkumu, který potvrzuje, že stavba proběhla v souladu se zákonem o státní památkové péči č. 20/1987 Sb. Bylo vystaveno 68 těchto dokladů.

V roce 2017 proběhly dva záchrané archeologické výzkumy – Bukov (rekonstrukce STL plynovodu) a Hrbovice (skladovací hala CTP). Výzkum v Hrbovicích trval čtyři měsíce a probíhal na dvouhektarové ploše. Kromě toho bylo realizováno 20 pozitivních a 54 negativních dohledů. Celkem se jednalo o 43 investorských akcí, 27 rodinných domků a šest jiných akcí (povrchové sběry, detektorové průzkumy).

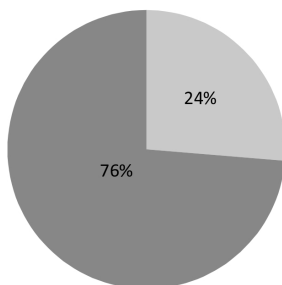
Záchrané archeologické výzkumy a dohledy za rok 2017:

ČOV = čistička odpadních vod, kNN = kabel nízkého napětí, RD = rodinný domek, VN = vysoké napětí, TS = trafostanice, OM = odběrové místo, ZAV = záchraný archeologický výzkum

Č. akce	Název a popis akce	Rok akce	Nálezy
46-14	Skorotice – povrchové sběry (kolonie RD)	2014-2017	ano
47-14	Nakléřov – Krásný Les – Telnice – detektorový průzkum (Chlumecká stezka)	2014-2017	ano
42-15	Kletečná – Újezská hora, okr. Litoměřice – detektorový průzkum	2015-2017	ano
1-17	Stadice, p.p.č. 131/1 – přípojka kNN	2017	
2-17	Přestanov, p.p.č. 230/1 – nová DTS, kVN, kNN	2017	
3-17	Všebořice, p.p.č. 898/72 – DTS, kNN	2017	
4-17	UL, Žižkova ul. – „Revitalizace výrobně skladovacího areálu“	2017	ano
5-17	UL-Krásné Březno, Čelakovského ul., p.p.č. 528 – optická kabelová přípojka	2017	
6-17	Stradov, p.p.č. 133/5 – stavba chatky 5x5 m	2017	
7-17	UL, Žižkova 5 – „půjčovna nářadí Boels“	2017	

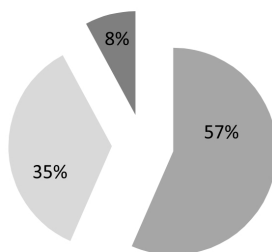
8-17	Čeřeniště, p.p.č. 114/3 – přípojka kNN	2017	
9-17	Tisá, p.p.č. 181/6, 2285/1, 2285/4 – přípojka kNN	2017	
10-17	Valtířov, p.p.č. 409/52 – stavba RD	2017	
11-17	UL-Bukov, Justiční areál – přeložka STL plynu	2017	
12-17	Povrly, p.p.č. 362/28 – stavba RD	2017	
13-17	Svádov, Vítězná 292 – stavba bazénu u RD	2017	ano
14-17	Chabařovice, Nádražní ul., p.p.č. 677 – přípojka kNN	2017	
15-17	UL-Bukov, V Lukách, p.p.č. 1296/17 – přípojka kNN	2017	
16-17	Veké Březno, p.p.č. 8/3 – stavba RD	2017	
17-17	Stadice, p.p.č. 131/1 – stavba RD a ČOV	2017	
18-17	Žďár, p.p.č. 38 – stavba RD	2017	
19-17	Všebořice, Bukov, Skorotice, Ústí nad Labem – Reko VTL plynovodu Český Újezd, 2. etapa	2017	ano
20-17	Trmice, U školy, č.p. 690/1 (p.p.č. 402, 381) – přípojka kNN	2017	
21-17	Velké Březno, Pivovarská 116, p.p.č. 79, 87/1, 87/2 – výstavba distribučního centra a parkovací plochy v areálu pivovaru	2017	
22-17	Skorotice, p.p.č. 899/489 – stavba RD	2017	ano
23-17	Dubice, p.p.č. 67/52, 67/41 - kNN	2017	
24-17	Dubice, p.p.č. 67/27 – povrchový sběr na poli	2017	ano
25-17	Valtířov, p.p.č. 409/56 – stavba RD	2017	
26-17	Skorotice, Buzulucká ul., p.p.č. 106/2 – přípojka kNN	2017	
27-17	Liboňov, p.p.č. 41/2, kNN	2017	
28-17	Valtířov, p.p.č. 315/3 – stavba RD	2017	ano
29-17	Valtířov, p.p.č. 320/5, 320/1 – povrchový sběr na poli	2017	ano
30-17	Český Újezd č.p. 228, p.p.č. 13, 14/1, 15/1 – vodovodní přípojka	2017	
31-17	UL, Moskevská, p.p.č. 4208/1, kNN	2017	
32-17	Valtířov, p.p.č. 409/44, RD	2017	
33-17	Libouchec, p.p.č. 1708/52, 1708/56 – stavba RD	2017	
34-17	Habrovice, p.p.č. 248/16 – stavba RD	2017	
35-17	Chabařovice, p.p.č. 1516/6 – optické napojení areálu KS Discus	2017	ano
36-17	UL-Bukov – „REKO MS Ústí nad Labem – Vojnovičova ul. + 4“ – rekonstrukce STL plynovodu	2017	ano (malý ZAV)
37-17	Luční Chvojno, p.p.č. 135/1 – stavba RD	2017	ano
38-17	Řehlovice, novostavba Geis, p.p.č. 58/1 – povrchový sběr	2017	ano

Záchranné archeologické dohledy a výzkumy podle typu akce:



■ pozitivní akce s nálezem (celkem 20) ■ negativní akce bez nálezů (celkem 56)

Záchranné archeologické dohledy a výzkumy realizované v roce 2017:



■ investorské akce (celkem 43) ■ rodinné domky (celkem 27)
■ ostatní akce (celkem 6)

39-17	Dubice, p.p.č. 67/12, 67/116 – kNN	2017	
40-17	Habrovice, p.p.č. 271/25 – stavba RD	2017	
41-17	Větrov u Krásného Lesa, p.p.č. 711/12, st.p.č. 43 – stavba chaty	2017	ano
42-17	Velké Březno, Tovární ul., p.p.č. 70/16 – přípojka kNN	2017	
43-17	UL, Moskevská – rekonstrukce plynovodu	2017	
44-17	Velké Chvojno, p.p.č. 378/2 – stavba RD	2017	
45-17	Petrovice, p.p.č. 135/3, 2919/1, 708/6, 2953 a 2924 – propojení areálu ŘSD na veřejnou kanalizaci	2017	ano

46-17	Chuderov, p.p.č. 341/20 – stavba RD	2017	
47-17	UL-Bukov, p.p.č. 1626/31 – optický kabel	2017	
48-17	Tisá, st.p.č. 154/2 – přípojka kNN	2017	ano
49-17	Hrbovice - skladovací hala CTP	2017	ano (ZAV)
50-17	Malečov, p.p.č. 398/11 – stavba RD	2017	
51-17	UL-Vaňov, ul. Pavla Stránského, p.p.č. 4156, 4298/2, přípojka kNN	2017	
52-17	Sebuzín, p.p.č. 1039/4, 1007/1, 1031/3, 1038 – úprava VN, kNN	2017	
53-17	Přestanov, silnice II/13 – stavba okružní křižovatky	2017	
54-17	Dolní Zálezly, p.p.č. 172/1 – stavba RD	2017	
55-17	Chabařovice, p.p.č. 1685/25 – úprava NN	2017	
56-17	Koštov výstavba VO v zastávce MHD U Kapličky	2017	
57-17	Stradov, p.p.č. 126/1 – přípojka kNN	2017	
58-17	Trmice, V Jílovišti – rekonstrukce vodovodu	2017	
59-17	UL-Bukov, p.p.č. 1342 – telekomunikační kabel	2017	
60-17	Tašov, p.p.č. 270/5 – přípojka kNN	2017	
61-17	UL, Na Popluží – rekonstrukce vodovodu	2017	
62-17	UL-Klíše, Kekulova – rekonstrukce vodovodu	2017	
63-17	Knínice-Habrovce – rekonstrukce vedení VN	2017	
64-17	Trmice, Za Humny, Hálkova – rekonstrukce NN	2017	ano
65-17	UL-Předlice, K Pierburgu – přeložka vedení VN	2017	
66-17	Valtířov, p.p.č. 238/2 – stavba RD	2017	ano
67-17	Velké Březno, p.p.č. 79, 80 – úprava vNN, kNN	2017	
68-17	Habří, p.p.č. 1430, stavba RD	2017	
69-17	Nové Stadice, p.p.č. 885/23, stavba RD	2017	
70-17	Tisá, p.p.č. 3062/3 – stavba RD	2017	
71-17	Libouchec, p.p.č. 1211/7 – stavba RD	2017	
72-17	Skorotice, p.p.č. 899/526 – stavba RD	2017	
73-17	Luční Chvojno, p.p.č. 17 – stavba RD	2017	

Archeologické sbírky – rozvoj, změny, investice

V souvislosti s dohledy a záchrannými výzkumy probíhá laboratorní ošetření a evidence nálezů a konzervování kovových, kostěných a kamenných předmětů a zlomků, a to u 20 pozitivních akcí.

Průběžně je umýván a přebalován nezpracovaný materiál ze starých výzkumů v katastru Tuchomyšle KP 1515/98-53.

V loňském roce byl na oddělení zaměstnán dokumentátor, který kresebně dokumentoval vybrané movité nálezy z nových výzkumů.

Průběžně probíhala kontrola záznamů v Bach Systems i kontrola stavu předmětů a obalových materiálů. Některé předměty byly napadeny plísní a musely být neprodleně ošetřeny. U některých proběhla rekonzervace.

- pravidelná inventarizace ca 7 % sbírek (A 9429-12983 a AS 7131-8297)

- digitalizace vybraných sbírkových předmětů – bylo vyfotografováno 120 sbírkových předmětů

Archeologická sbírka byla zpřístupněna jednomu badateli a proběhla jedna konzultace k římsko-provinciální keramice.

Externí zápůjčky:

V roce 2017 byly zapůjčeny sbírkové předměty těmto institucím: Oblastní muzeum v Mostě (soubor asi 70 kachlů z podsbírký AS na výstavu „Svět kachlových kamen“).

Badatelské návštěvy (návštěvy a studium podsbírek):

Badatel	Podsírka	Téma	Organizace / bydlíště
Vladislav Razím a Lucie Hylmarová	AS, dokumentace z výzkumů	hradby Ústí	NPÚ Praha

8.3. Přírodovědné oddělení

Přírodovědné oddělení se i v roce 2017 zaměřovalo především na dokumentaci stavu životního prostředí v Ústeckém kraji, v rámci kterého byl prováděn i sběr materiálu za účelem rozšíření jednotlivých podsbírek. Vybrané aktivity byly směřovány na práci s veřejností, a to nejen formou realizace výstav s přírodovědnou tematikou, ale také formou přednášek, exkurzí a publikační činností. Mimo tuto hlavní činnost se pracovníci oddělení věnovali také výzkumným aktivitám, především výzkumu ptačích společenstev hnědouhelných velkolomů Ústeckého kraje, průběžnému výzkumu pískovcového fenoménu Českého Švýcarska či publikaci výsledků dokumentace sesuvů v Etiopii. Jednotliví odborní pracovníci oddělení intenzivně spolupracují s dalšími odbornými organizacemi s lokální, krajskou, celorepublikovou i zahraniční působností.

Zaměstnanci přírodovědného oddělení se odborně podíleli na výstavách pořádaných v Muzeu města Ústí nad Labem: „Nelítostný pravěk – souboje o přežití v dějinách přírody“, „Minerály Českého středohoří“, „Země není na jedno použití“,

„Příroda a myslivost na Ústecku“. Dále spolupracovali při tvorbě výstavy „Středověké Ústí“. Přírodovědné oddělení připravilo také tři exponáty měsíce.

Pracovníci organizovali ve spolupráci s muzejní pedagogikou krajské kolo Geologické olympiády 2017.

Přírodovědci se aktivně podíleli na vybraných celomuzejních akcích, např. Muzejní noc, Strašidla v muzeu či Mykologický den (sběr a instalace vzorků).

Celkem oddělení uspořádalo 11 přednášek a prezentací, tři exkurze pro veřejnost a pracovníci publikovali 8 popularizačních a 8 odborných článků.

V rámci dokumentace stavu životního prostředí Ústeckého kraje byla realizována celá řada projektů, jak krátkodobých, tak i dlouhodobých. Podrobný přehled je uveden níže. Z **nadregionálních projektů** stojí za zmínku především celorepubliková koordinace monitoringu sokola stěhovavého a raroha velkého, odborná garance Memoranda pro ochranu stěhovavých dravců a sov Eurasie a Afriky, podíl na přípravě Strategie ochrany stěhovavých dravců a sov pro MŽP a přípravě Záchranného programu pro raroha velkého. V roce 2017 se stalo Muzeum města Ústí nad Labem partnerem dvou významných **přeshraničních projektů**, které jsou věnovány monitoringu výskytu dvou vzácných druhů (vydry říční a sýčka obecného).

V rámci zvyšování kvalifikace se odborní pracovníci oddělení pravidelně účastní konferencí a seminářů a jeden pracovník pokračoval s doktorským studiem.

Hlavní náplň terénních prací a průzkumů

Zoologie

- Realizace projektu „Athene“ na záchranu sýčka obecného v letech 2017–2020. Projekt Interreg V A – Ahoj sousede/ Hallo Nachbar, partneři projektu Umweltzentrum Dresden, Muzeum města Ústí nad Labem, Ústav biologie obratlovců AV ČR a ČSO (monitoring, organizace schůzek, zpracovává terénních dat)
- Realizace projektu „Lutra lutra“ zaměřeného na výzkum a ochranu vydry v českoněmeckém pohraničí v letech 2017-2020. Projekt Interreg V A – Ahoj sousede/ Hallo Nachbar, partneři projektu AG Naturschutzinstitut Region Dresden, Muzeum města Ústí nad Labem a ALKA Wildlife o.p.s. (monitoring, organizace schůzek, zpracování terénních dat)
- Monitoring a ochrana raroha velkého – realizace a koordinace monitoringu tohoto celosvětově ohroženého druhu – dlouhodobý projekt
- Monitoring a ochrana sokola stěhovavého v České republice – koordinace a realizace dlouhodobého projektu
- Monitoring lindušky úhorní, strnada zahradního a bělořita šedého v těžebních oblastech Ústeckého kraje – projekt ve spolupráci s Krajským úřadem Ústeckého kraje, ČSO a těžební společností Vršanská uhlená a.s., dlouhodobý projekt

- Realizace projektu „*Monitoring sokola stěhovavého v urbanizovaném a industrializovaném prostředí*“ (kontrolováno a sledováno 91 objektů vhodných k hnízdění)
- Zpracování záchranného programu pro raroha velkého (koordinace a zpracování dokumentu na republikové úrovni)
- Realizace projektu „*Efektivní ochrana druhů vázaných na raná stádia sukcese formou optimalizace managementu hnědouhelných těžebních oblastí: příklad lindušky úhorní a bělořita šedého*“ přiděleného Technologickou agenturou ČR, 2014–2017 (vypracovány dvě certifikované metodiky a mapy s odborným obsahem)
- Spolupráce na zpracování a koordinace přípravy Strategie na ochranu stěhovavých dravců a sov ČR
- Spolupráce na výzkumu vydry říční v rámci aktivit „*Záchranného programu – programu péče pro vydru říční*“ (v souvislosti s projektem provedeny pitvy a preparace uhynulých vyder), dlouhodobý projekt
- Zapojení do „*Atlasu mapování hnízdního rozšíření ptáků v ČR v letech 2014 až 2017*“ (zpracování kvadrátu 5350, 5351, 5450, 5547 a 6258 do databáze ČSO)
- Mapování rozšíření ptáků v Ústeckém kraji – dlouhodobý projekt
- Odečítání kroužků různých druhů ptáků a kroužkování ptáků – dlouhodobý výzkumný projekt, každoročně cca 200 zahraničních zpětných hlášení
- Zajišťování vhodných hnízdních příležitostí pro sokola stěhovavého na průmyslových stavbách Ústeckého kraje, postupně i v dalších krajích ČR – v roce 2017 vyvěšeny hnízdní budky např. v areálu Plzni, Brně, Chvaleticích, Temelíně

Entomologie

- Průzkum motýlí fauny v imisní oblasti Sněžník E. Kulou z Mendelovy Univerzity v Brně – determinace entomologického materiálu řádu Lepidoptera za rok 2014
- Faunistický průzkum entomofauny za účelem rozšiřování sbírkového fondu muzea ve faunistických mapovacích čtvrcích 5350–5450
- Mapování denních motýlů Ústeckého kraje ve faunistických mapovacích čtvrcích 5149, 5150, 5248, 5249, 5250 v období květen – září organizované O. Čížkem v rámci projektu Krajského úřadu Ústeckého kraje.

Botanika

- Sledování rozšíření koniklece lučního českého, vzhledem k blížícímu se 10letému reviznímu intervalu (2017–2021)
- Botanický průzkum údolí Bíliny od Koštova po Hostomice v součinnosti s botanikem Oblastního muzea Most, V. Jozou

- Sledování populace kriticky ohroženého druhu koniklece otevřeného na lokalitě Křížová hora nad Pohořany ve spolupráci s oblastním muzeem Chomutov (Č. Ondráček)
- Byla zahájena revize lokalit čeledi Orchidaceae vzhledem k 10letému reviznímu intervalu a očekávanému vydání publikace „*Orchideje Českého středohoří II.*“ Revize bude ukončena v r. 2018.
- Průběžný monitoring ohrožených druhů (ladoňka vídeňská, kociánek dvoudomý, hvozdík pyšný, hořec křížatý, tolíje bahenní) v Ústeckém kraji
- Průběžné sledování rozšíření rostlinných druhů v Ústeckém kraji

Geologie

- Magnetometrický průzkum území NP České Švýcarsko a CHKO Labské pískovce (dlouhodobý projekt, etapa 2017–2019)
- Pravčická brána – geofyzikální monitoring (etapa 2017)
- Průběžné mapování a dokumentace starých dobyvek na území NP České Švýcarsko a CHKO Labské pískovce (pískovcové a čedičové lomy, těžba a zpracování železa ad.)

Přírodovědné sbírky – rozvoj, změny, investice

Přírodovědné oddělení pravidelně pečuje o sbírkový fond v podsbírkách Botanika, Entomologie, Geologie a Zoologie. Celkem se jedná o 120 800 sbírkových předmětů. V rámci péče o sbírky je pravidelně prováděna revize 7 % sbírkového fondu, sbírky jsou pravidelně několikrát měsíčně kontrolovány a 1x ročně chemicky ošetřovány. Evidence sbírky byla postupně převedena do elektronické podoby, nyní dochází k opravám chyb a doplňování chybějících údajů, u podsbírků botaniky jsou také systematicky vkládány scany jednotlivých sbírkových předmětů do elektronické databáze. S přírodovědnými podsbírkami pracovalo celkem 6 badatelů.

– Reevidence 2. stupně (Bach Systems) – průběžně prováděna při práci s programem Bach Systems dílčí aktualizace údajů u všech podsbírek oddělení; doplněna byla chybějící data z databáze lokalit pro entomologickou podsbírkou

– Digitalizace (focení a scan sbírkových předmětů): naskenováno 167 sbírkových předmětů z podsbírků Botanika

– Přírůstky do sbírek: Do prvního stupně v podsbírci Entomologie byla zařazena kolekce požerků skupiny *Nepticulidae* v počtu 3 278 kusů, do podsbírků Botanika zařazeno 192 sběrů rostlin.

– Inventarizace sbírek: provedena pravidelná inventarizace více než 7 % sbírkových předmětů z podsbírků Botanika, Entomologie, Geologie a Zoologie (viz tab. v kap. 7.1.3.).

– Kontrola sbírek v depozitářích: prováděna pravidelně v průběhu celého roku, 2x ročně celoplošné plynování depozitáře entomologie

Preparace a konzervace sbírkových předmětů:

V roce 2017 byla paradichlorbenzenem ošetřena kolekce ptačích hnízd a pomocná sbírka křídel a nohou ptáků. Bylo preparováno 31 ex vyder a několik dalších kusů lasicovitých šelem, dále několik koster hlodavců, pěvců a dravců, několik ptačích vajec. Dále byla shromážděna početná kolekce vzorků DNA řady jedinců. Bylo zpracováno 150 sebraných druhů rostlin; a preparováno několik set jedinců hmyzu, především z řádů *Lepidoptera*, *Coleoptera* a *Orthoptera*.

Externí zápůjčky:

V roce 2017 byly zapůjčeny sbírkové předměty těmto institucím: Muzeum másla Máslovice (kolekce dermoplastických preparátů sov); Oblastní muzeum v Litoměřicích (kolekce dermoplastických preparátů živočichů Českého středohoří a geologické vzorky pro potřeby výstavy „Příroda Českého středohoří“); Národní muzeum Praha (kolekce pěti dermoplastických preparátů supů bělohavých, výstava „Archa Noemova“).

Badatelské návštěvy (návštěvy a studium podsbírek):

Badatel	Podsírka	Téma	Organizace / bydliště
Libor Ekrt	B	Revize kapraďorostů	JU – PF, České Budějovice
Jindřich Černý	E	Lepidoptera – Nepticulidae	Entomologický klub při LP
Václav Vysoký	E	Coleoptera, Lepidoptera	Entomologický klub při LP
Emanuel Kula	E	Lepidoptera – sběry z Děčínského Sněžníku	Mendelova univerzita Brno
Petr Brůha	E	Coleoptera – Elateridae	Entomologický klub při LP
Miloš Trýzna	E	Lepidoptera – sběry z Madagaskaru	SNP Českosaské Švýcarsko
Vladimír Šrein	G	projekt ArcheoMontan 2018 (transekt revíru Krupka - Dippoldiswalde)	ČGS Praha

8.4. Knihovna

Fond knihovny čítal v roce 2017 celkem 51 003 evidovaných jednotek a je zpracován v knihovním systému Verbis. Během roku zpracovala knihovna 2 087 knihovních jednotek. Z toho bylo zakoupeno 524 titulů, výměnou bylo získáno 295, z projektu Česká knihovna 21 knih v celkové hodnotě 5 719,- Kč.

Další přírůstky tvoří knihy z bývalé archivní knihovny, knihy vyřazené jinými knihovnami a neprodejné propagační tiskoviny a dary.

Knihovna odebírá 68 titulů časopisů. Kompletní ročníky jsou dále zpracovány, svázané do desek a uloženy na regál.

Přírůstek knižního fondu:

Rok	Koupí	Darem (zdarma)	Výměnou	SF (archivní)	Celkem
2017	524	21	295	1247	2 087

Knihovnu navštívilo 1 319 badatelů (včetně zaměstnanců muzea), bylo vyřízeno 98 dotazů. Pro badatele bylo vyhledáno v katalogu, zapůjčeno a zpět uloženo na regál 1 998 knih a časopisů. Prostřednictvím meziknihovní výpůjční služby byla zprostředkována zápůjčka nebo zhotovení kopie 58 knih (článků). Knihovna rovněž kopíruje a skenuje dokumenty pro zaměstnance muzea zdarma, pro ostatní návštěvníky knihovny za úplatu.

Badatelské návštěvy a výpůjčky v knihovně: R = regionální literatura, M = odborná literatura, MP = periodika, MVS = meziknihovní výpůjční služba, ST = podsírka staré tisky

2015	Čtenáři	Dotazy	Výpůjčky					MVS	Kopie placené
			R	M	MP	ST	Celkem		
Leden	145	7	147	67	23	0	237	6	
Únor	118	12	114	43	38	3	198	13	
Březen	158	9	85	103	82	0	270	9	
Duben	113	12	97	84	15	0	196	2	
Květen	151	14	45	88	31	2	166	2	
Červen	131	5	82	86	11	3	182	4	
Červenec	62	4	31	62	11	0	104	3	
Srpen	70	2	45	47	25	0	117	5	
Září	84	4	8	49	23	0	120	5	
Říjen	116	8	34	46	31	1	112	4	
Listopad	96	12	153	96	12	0	261	1	
Prosinec	75	9	35	19	9	2	65	4	
Celkem	1 319	98	876	790	311	11	1 998	58	213

Nadále probíhala katalogizace fondu bývalé knihovny městského archivu, duplicitní exempláře jsou průběžně sepisovány, nabídnuty knihovnám ČR. Stávající regionální knižní fond Archivu města Ústí nad Labem je průběžně připisován do katalogu muzejní knihovny. Katalog je doplňován o vlastní obálky knih. Nadále knihovna spolupracuje se Souborným katalogem ČR na **budování dílčích databází** monografie a periodika, v roce 2017 bylo aktualizováno 1 413 záznamů. Aktivně se zapojila do projektu *Obálky knih.cz*, za rok 2017 bylo knihovnou do databáze vloženo 152 obálek.

Na základě smlouvy o přístupu muzejní knihovny do digitální knihovny Kramerius Severočeské vědecké knihovny v Ústí nad Labem pokračovala spolupráce se Severočeskou vědeckou knihovnou.

Knihovna zajišťovala v roce 2017 rozesílání povinných výtisků časopisu Příspěvky k ústecké vlastivědě a šesti publikací: Výroční zpráva 2016, Přemysl Oráč se vrací domů aneb české pověsti, Ernst Gustav Doerell, Nelítostný pravěk, Zdeněk Košek, Minerály Českého středohoří.

Knihovna každoročně sestavila bibliografii Muzeum v tisku, která se zveřejňuje na webových stránkách muzea.

Knihářská dílna

Pracovnice knihařské dílny očistily a opravily 47 svazků knih (z toho 6 svazků ze sbírky starých tisků), 1 grafiku, 114 kusů fotografií. Podílely se na instalaci a likvidaci výstav (příprava předmětů k vystavení, rámování, popisky, tapetování atd.), účastnily se revize sbírek (Staré tisky, Zoologie, Umělecké řemeslo, Nové dějiny, Numismatika, Umění a Grafika, Technika, Vojenství, Geologie, Archeologie, Fotografie), spolupracovaly při přípravě a organizaci doprovodných programů oddělení muzejní pedagogiky a dalších akcí muzea (Muzejní noc, Strašidla, Labská královna, dílny pro děti).

Prezentace knihovních fondů

V prostorách knihovny se uskutečnilo osm tematických výstavek publikací z fondu muzejní knihovny, v měsíci lednu zajistila knihovna výstavu exponátů měsíce – Adolf Kirschner, první profesionální správce ústeckého muzea.

Knihovna vystavila knihy ze svého fondu na výstavách muzea: Vynálezci a objevitelé, Dominikáni v Ústí nad Labem 400 let historie, Středověké Ústí, Minerály Českého středohoří. Mimo muzeum byly zapůjčeny dvě publikace do Oblastního muzea v Litoměřicích. Fond knihovny je prezentován i na facebookové stránce Ústecká muzejní knihovna, kde jsou průběžně vystavovány informace o novinkách v knižním fondu.

Akce organizované knihovnou

V knihovně proběhly exkurze (pro studenty geografie UJEP, studenty ústeckých gymnázií, organizaci Tyfloservis, Spolek knihovníků a informačních pracovníků), jedna exkurze do knihařské dílny pro 16 žáků základní školy.

V měsíci březnu byla v prostorách knihovny vystavena **kopie Codexu gigas (Děblový bible)**. Vystavenou knihu si přišlo prohlédnout 2 922 návštěvníků, na závěr se uskutečnila beseda a komentovaná prohlídka s knihařem panem Jiřím Foglem ze Žamberka.

Větší realizací byla pak výstava „Dominikáni v Ústí nad Labem, 400 let historie“, která připomněla významné jubileum příchodu řádu dominikánů do Ústí n. L.

Pracovnice knihovny zorganizovaly týdenní akci „**Letní čítárna**“. V rámci této akce se uskutečnila beseda a čtení s Oldřichem Doskočilem, promítání filmu a beseda s Frederikem Velinským, přednáška Václava Houfka a dva koncerty. Během Letní čítárny proběhlo také čtení pro děti, organizované oddělením muzejní pedagogiky. Po celý týden byly pro návštěvníky ve venkovních prostorách muzea připraveny knihy, časopisy a stolové hry.

V rámci Týdne knihoven (2. 10. – 6. 10. 2017) se uskutečnil **výměnný bazar knih**, který navštívilo 82 návštěvníků.

Knihovna organizovala také umělecký jarmark **Tvořivé Ústí** (10. 12. 2017), kde svá díla prezentovalo 37 účastníků z Ústí nad Labem a okolí. Současně se uskutečnil koncert studentů konzervatoře v Teplicích a vystoupení hudebního uskupení Chmelnička.

Badatelské návštěvy (návštěvy a studium podsbírek):

Badatel	Podsírka	Téma	Organizace / bydliště
Martina Šumová	ST	Grantový projekt iluminované rukopisy v českých archivech a muzeích	Masarykův ústav a Archiv AVČR, odd. pro soupis a studium rukopisů, Praha
Pavel Brodský	ST	Grantový projekt iluminované rukopisy v českých archivech a muzeích	Masarykův ústav a Archiv AVČR, odd. pro soupis a studium rukopisů, Praha
Jan Kvapil	ST	Mariánský kult v 18. století	UJEP Ústí nad Labem
Tomáš Felcman	ST	Popis barokního tisku	UJEP Ústí nad Labem

9. Publikační činnost

9.1. Publikace (knihy, sborníky, periodika) vydané muzeem

- **Ústecký sborník historický**

Ústecký sborník historický je odborný časopis pro dějiny severozápadních a severních Čech. Časopis je koncipován především jako regionální s možnými lokálními přesahy. Vzhledem k postavení regionu jsou dalšími tematickými okruhy česko-saské pohraničí, česko-německé vztahy a dějiny Němců v českých zemích. Cílem časopisu je přinášet kvalitní vědecké studie a odborné materiály k výše uvedeným tématům, stejně jako aktuální informace o historické práci.

Od roku 2013 je vydavatelem časopisu Muzeum města Ústí nad Labem a na vydávání se podílí Filozofická fakulta UJEP v Ústí nad Labem. Ústecký sborník historický je zařazen na Seznam recenzovaných neimpaktovaných periodik. Předsedou redakční rady je V. Ledvinka (Archiv hl. města Prahy); členy rady jsou zástupci akademické obce spolu s muzejními odborníky. Redaktorem časopisu je T. Okurka. V roce 2017 bylo k tisku připraveno číslo 2016/1.

- **Příspěvky k ústecké vlastivědě**

Příspěvky k ústecké vlastivědě jsou pravidelně vydávaným periodikem, které vychází 2x ročně v nákladu 500 výtisků. Je zaměřeno na regionální tematiku, seznamuje čtenáře s bohatou činností ústeckého muzea, prací muzejníků i zajímavostmi z přírody a historie zdejšího kraje. Redaktorem časopisu je Z. Vařilová.

V roce 2017 byly vydány dva svazky: **15/2017** (76 stran) a **16/2017** (92 stran). Jarní číslo bylo věnováno mimo jiné výstavě „*Nelítostný pravěk*“, podzimní výtisk pak zejména středověké tematice.

- **Ústecké muzejní sešity**

Edice věnovaná regionálním tématům napříč vědními obory. Vychází nepravidelně od roku 1991 ve formě monografických děl a sborníků. V prvním roce vyšly tři sešity a další jednotlivé svazky následovaly v roce 1993, 1995, 1996 a 1999 (vydavatelem bylo Okresní vlastivědné muzeum v Ústí nad Labem, od roku 1992 Muzeum města Ústí nad Labem). Ústecké muzejní sešity mají volně navazovat na periodikum *Beiträge zur Heimatkunde des Aussig-Karbitzer Bezirkes*. Publikované tematické okruhy se věnují široké škále vědních disciplín (historie, archeologie, entomologie, geologie a biografické studie) i aktuálním sociálním otázkám. Do sešitů přispívali jak zaměstnanci ústeckého muzea, tak odborníci z jiných institucí.

Na původní řadu sešitů navázalo muzeum v roce 2017 vydáním dvou doprovodných publikací k výstavám (ÚMS sv. 8 a 9), koncem roku pak vyšel sborník k životnímu jubileu archeoložky M. Cvrkové (ÚMS sv. 10).

Laibl L., Labuťa R., Vařilová Z. (2017): *NELÍTOSTNÝ PRAVĚK – Souboje o přežití v dějinách přírody*. Průvodce výstavou, ÚMS 8, Muzeum města Ústí nad Labem 2017, 12 s.

Horáková V., Vojtíšková L. (2017): *Zdeněk Košek – Život v 360°*. Publikace k výstavě „Zdeněk Košek – Život v 360°“ v Muzeu města Ústí nad Labem 8. září - 26. listopadu, 2017, Muzeum města Ústí nad Labem, 102 s.

Wiesnerová E. (ed.) (2017): *45 let v regionální archeologii*. Sborník k 70. narozeninám Marty Cvrkové, Muzeum města Ústí nad Labem 2017, 72 s.

- **Výroční zpráva**

Neprodejný periodikum shrnující události a činnost Muzea města Ústí nad Labem za uplynulý kalendářní rok (v souladu se zákonem č. 106/1999 Sb.). Výroční zprávy 2014–2017 jsou v elektronické podobě ve formátu PDF ke stažení na webových stránkách muzea a jsou rovněž vydávány tiskem v omezeném nákladu. Na tvorbě výroční zprávy se podílí kolektiv zaměstnanců muzea, redaktorem výroční zprávy je Z. Vařilová.

- **Minerály Českého středohoří**

Hlavním publikačním počinem roku 2017 byla kniha věnovaná minerálům Českého středohoří, kterou doprovázela i stejnojmenná výstava. Tým šesti autorů (Zdeněk Dvořák, Miroslav Radoň, Jiří Svejkovský, Oldřich Janeček, Pavel Dvořák a Petr Fuchs) zúročil své dlouholeté zkušenosti, terénní a badatelskou činnost v Českém středohoří a vytvořil souborné populárně-naučné dílo. Celobarevná publikace má 256 stran, je rozdělena na dílčí kapitoly obsahující přehled výzkumů a sběratelství, informace o třetihorním vulkanismu, obsáhlou část popisující 50 nejznámějších lokalit v Českém středohoří a okrajové části Lužických hor, a druhou obsáhlou část věnovanou charakteristice jednotlivých minerálů. Texty v knize jsou doplněny množstvím kvalitních fotografií minerálů. Na vzniku publikace se podílela Z. Vařilová (zajistila redakční práce, grafiku a sazbu). Knihu vydalo Muzeum města Ústí nad Labem za finanční podpory Ústeckého kraje a dalších sponzorů (GIS-GEOINDUSTRY, s. r. o., GeoTec-GS, a. s., Juros s. r. o., KERAMOST, a. s., Granát, d. u. v., Turnov, Bílinská přírodovědná společnost o. s., Severočeské doly, a. s.)

9.2. Knihy a kapitoly do knih

Čekalová S. A., Balášová M., Belisová N., Čech P., Derner K., Havrlant J., Holodňák P., Kypta J., Lissek P., Merglová Pánková L., Myšička M., Ondráčková L., Roth Heege E., Soukup M., Soukupová M., Šrejber A., Šrejberová J., Volf P., **Wiesnerová E.**, Žegklitz J. (2017): *Svět kachlových kamen: kachle a kachlová kamna severozápadních Čech*. V Mostě: Oblastní muzeum v Mostě, 2017, 263 s.

- Janák J., Jeništa J., Jenišťová K., Laníková I., Mertová M., **Preclík J.**, Strakoš M. (2017): Kapitoly z výtvarné kultury města Přerova, statutární město Přerov, s. 112–124.
- Krsek M.**, Vrabcová V. (2017): 110 let od Lumpeparku k moderní zoologické zahradě 1908–2018. Ústí nad Labem: Zoologická zahrada Ústí nad Labem, 2017, 46 s.
- Poledníková K., Poledník L., **Beran V.**, Mináriková T., Hlaváč V., Větrovcová J., Husáková L., Vadlejch J., Bártová E., Hájková P. (2017): Sběr a analýzy uhynulých vyder v České republice. ALKA Wildlife, 30 s.

9.3. Odborné články

- Beran V.**, Berka P., Čamlík G., Šifta J., Škorpíková V., Štěpánek P., Vrána J. (2017): Raroh velký (*Falco cherrug*). Zpravodaj SOVDS 17: 27.
- Beran V.**, Vrána J. a Horal D. (2017): Population trends and diversification of breeding habitats of Peregrine Falcon (*Falco peregrinus*) in the Czech Republic since 1990. 4th international peregrine conference, 27 September – 1 October 2017, Herman Ottó Conference Centre, Budapest. Abstract book, s. 34.
- Hubková J.** (2017): Wessen Macht dessen Wahrheit? Konfessionszwang und konfessionelle Gewalt in der Flugblattpublizistik des ersten Drittels des 17. Jahrhunderts. In: Bahlcke J., Bobková-Valentová K., Mikulec, J. (eds.): Religious Violence, Confessional Conflicts and Models for Violence Prevention in Central Europe (15th – 18th Centuries). Religiöse Gewalt, konfessionelle Konflikte und Modelle von Gewaltprävention in Mitteleuropa (15. – 18. Jahrhundert). Praha – Stuttgart, Historický ústav AV ČR Praha – Jablonski-Forschungsstelle an der Universität Stuttgart, 2017, s. 209–228.
- Hubková J.** (2017): Přemysl Oráč a říšský sněm roku 1619 ve Frankfurtu. In: Zemanová M. ed., Zeman V. (eds.), Přemysl Oráč se vrací domů aneb Staré pověsti české. Ústí nad Labem: Muzeum města Ústí nad Labem, Univerzita J. E. Purkyně ÚSGS FF, 2017, s. 29–43.
- Krsek M.** (2017): Boj o zrno z Královského pole. Stadická tradice prostředkem česko-německého potýkání. In: Zemanová M. ed., Zeman V. (eds.), Přemysl Oráč se vrací domů aneb Staré pověsti české. Ústí nad Labem: Muzeum města Ústí nad Labem, Univerzita J.E. Purkyně ÚSGS FF, 2017, s. 52–73.
- Krsek M.** (2017): Gesucht: Zeitdokumente zum Lumpe-Park. Aussiger Bote, juni 2017, Folge 06, s. 181.
- Krsek M.** (2017), Veselá Brná: Brná nad Labem: 960 let obce. Ústí nad Labem: Magistrát města Ústí nad Labem, Muzeum města Ústí nad Labem, Veselá Brná zapsaný spolek, 2017.
- Krsek M.** (2017), „Ústí město mozaik“ aneb Ztráta respektu k exkluzivním mozaikovým dílům. Zprávy památkové péče 2017, 77 (3), s. 332–334.
- Poledník L., Poledníková K., **Beran V.**, Mináriková T. (2017): Průchodnost silnic z pohledu vydry říční. Fórum ochrany přírody 2/2017, s. 37–42.
- Poledník L., Poledníková K., Větrovcová J., **Beran V.**, Pavel V. (2017): Zimní sčítání vydry říční ve vybraných oblastech České republiky v letech 2013–2017. Bulletin VYDRA, 17: 14–25.

- Poledník L., Poledníková K., **Beran V.**, Hlaváč V., Kranz A. (2017): Statistika nelegálního zabíjení vydry říční v České republice. Bulletin VYDRA, 17: 58–66.
- Rypka L.** (2017): Záchrané akce ústeckého muzea v roce 2016, In: Archeologické výzkumy v Čechách 2016, Zprávy České archeologické společnosti, Supplément 105, s. 11–12.
- Spružina J.** (2017): Mapování rhopalocer v Ústeckém kraji. Listy Entomologického klubu při Labských pískovcích, časopis pobočky České společnosti entomologické č. 17/2017, s. 13.
- Vrána J., **Beran V.** (2017): Sokol stěhovavý. Zpravodaj SOVDS 17: 22–26.
- Wiesnerová E., Rypka L.** (2017): Předběžná zpráva o nálezů únětického kostrového hrobu v k. ú. Habrovany (okr. Ústí nad Labem, Ústecký kraj) In: 45 let v regionální archeologii. Ústí nad Labem: Muzeum města Ústí nad Labem, s. 7–11.
- Zavdil V., **Beran V.**, Bušek O., Porteš M. (2018): Pozorování orlíka krátkoprstého (*Circaetus gallicus*) v severozápadních Čechách. Sborník muzea Karlovarského kraje 25, s. 125–132.

9.4. Popularizační články

- Beran V. (2017): Ústí nad Labem, příroda a lidé. Ústí nad Labem, hledání identity - sdílení města 6/5-14/5/17, Česko-německé kulturní jaro 2017, s. 10
- Beran V. (2017): Jezero Milada a okolní rekultivace. Příspěvky k ústecké vlastivědě 2017, č. 15, s. 23.
- Beran V. (2017): Zimní exkurze za ptáky jezera Milada. Příspěvky k ústecké vlastivědě 2017, č. 15, s. 59.
- Beran V. (2017): Příroda a myslivost na Ústecku. Příspěvky k ústecké vlastivědě 2017, č. 16, s. 62.
- Bultas P. (2017): Historie a současnost kauzy „Louka u Němčí“. Příspěvky k ústecké vlastivědě 2017, č. 16, s. 38.
- Cettl V., Preclík J. (2017): Petr Berounský – Ženy jsou můj osud. Příspěvky k ústecké vlastivědě 2017, č. 15, s. 36.
- Houfek V. (2017): Ústečtí trpaslíci. Ústí nad Labem, hledání identity - sdílení města 6/5-14/5/17, Česko-německé kulturní jaro 2017, s. 13.
- Houfek V. (2017): Setkání se zvůlí. Živá historie speciál Sudety, 8. 12. 2017, s. 76–77.
- Houfek V., Krsek M. (2017): Tři příběhy z Ústí. Živá historie speciál Sudety, 8. 12. 2017, s. 66–67.
- Houfek V. (2017): Hájek 2017. Příspěvky k ústecké vlastivědě 2017, č. 15, s. 50.
- Houfek V. (2017): Návrat vítěze po 65 letech. Příspěvky k ústecké vlastivědě 2017, č. 15, s. 65.
- Houfek V. (2017): Korunovační klenoty v Ústí nad Labem. Příspěvky k ústecké vlastivědě 2017, č. 16, s. 60.
- Houfek V. (2017): Řez duší Zdeňka Koška. Příspěvky k ústecké vlastivědě 2017, č. 16, s. 67.
- Houfek V. (2017): Ocenění ústeckého muzea za rok 2016. Příspěvky k ústecké vlastivědě 2017, č. 16, s. 82.

- Houfková H. (2017): Codex gigas v muzejní knihovně. Příspěvky k ústecké vlastivědě 2017, č. 15, s. 70.
- Houfková H. (2017): Učitelství zápisník. Příspěvky k ústecké vlastivědě 2017, č. 16, s. 52.
- Hubková J. (2017): Marta Cvrková a popularizace archeologie a regionální historie. In: 45 let v regionální archeologii. Ústí nad Labem: Muzeum města Ústí nad Labem, s. 7-11.
- Hubková J. (2017): „Doba lucemburská“ v Muzeu města Ústí nad Labem. Příspěvky k ústecké vlastivědě 2017, č. 15, s. 63.
- Hubková J. (2017): Historické přednášky „Cesty do minulosti“ 2017. Příspěvky k ústecké vlastivědě 2017, č. 16, s. 84.
- Kaučká M. (2017): Strašidla 2016. Příspěvky k ústecké vlastivědě 2017, č. 15, s. 56
- Kaučká M. (2017): Letní čítárna pro děti. Příspěvky k ústecké vlastivědě 2017, č. 16, s. 74.
- Kaučká M. (2017): Dny evropského dědictví. Příspěvky k ústecké vlastivědě 2017, č. 16, s. 75.
- Krsek M. (2017): Krásné město Ústí nad Labem. Ústí nad Labem, hledání identity-sdílení města 6/5-14/5/17, Česko-německé kulturní jaro 2017, s. 9
- Krsek M. (2017): Budovu ústeckého muzea navrhl špión. Příspěvky k ústecké vlastivědě 2017, č. 15, s. 7.
- Krsek M. (2017): Odkaz Krajské politické školy KSČ. Příspěvky k ústecké vlastivědě 2017, č. 15, s. 67.
- Krsek M. (2017): Návštěvníci stvořili společnou mozaiku. Příspěvky k ústecké vlastivědě 2017, č. 15, s. 58.
- Krsek M. (2017): Zemřel generál poručík Jaroslav Klemeš. Příspěvky k ústecké vlastivědě 2017, č. 16, s. 81.
- Krsek M. (2017): Další „poklad“ z Roztok u Povrlů. Příspěvky k ústecké vlastivědě 2017, č. 16, s. 86.
- Krsek M. (2017): Střekov – Město se strašidelným jménem. Střekovinky, červenec 2017, s. 13.
- Krsek M. (2017): Hobby vinař z Brné dělá profi víno. Střekovinky, září, říjen 2017, s. 5
- Krsek M. (2017): 950 let Brné. Střekovinky, září, říjen 2017, s. 7
- Krsek M. (2017): Jak se ze Střekova stalo město. Střekovinky, září, říjen 2017, s. 13
- Krsek M. (2017): Nejslavnější Svádovák slaví 200. narozeniny. Střekovinky, listopad a prosinec 2017, s. 10.
- Marks L. (2017): Kresebná dokumentace štípané industrie. Příspěvky k ústecké vlastivědě 2017, č. 15, s. 14.
- Marks L. (2017): Vážená paní doktorko, milá Marto! In: 45 let v regionální archeologii. Ústí nad Labem: Muzeum města Ústí nad Labem, s. 12–14.
- Netušilová L. (2017): Tvořivé Ústí. Příspěvky k ústecké vlastivědě 2017, č. 15, s. 66.
- Netušilová L. (2017): Letní čítárna 2017. Příspěvky k ústecké vlastivědě 2017, č. 16, s. 72.
- Okurka T. (2017): Češi a Němci v Ústí nad Labem. Ústí nad Labem, hledání identity-sdílení města 6/5-14/5/17, Česko-německé kulturní jaro 2017, s. 12.

- Okurka T. (2017): Retro 70. a 80. let. Příspěvky k ústecké vlastivědě 2017, č. 15, s. 34
- Okurka T. (2017): Odnesen – Domov ve věcech. Příspěvky k ústecké vlastivědě 2017, č. 15, s. 48.
- Okurka T. (2017): Spuštění webové databáze „Bordernetwork.eu“. Příspěvky k ústecké vlastivědě 2017, č. 15, s. 72.
- Okurka T. (2017): Sudetští Němci proti hákovému kříži. Živá historie speciál Sudety, 8. 12. 2017, s. 61–62.
- Rypka L., Wiesnerová E. (2017): Záchrané akce muzea v roce 2016. Příspěvky k ústecké vlastivědě 2017, č. 15, s. 10.
- Rypka L. (2017): Záchraný archeologický výzkum v Habrovicích v roce 2015. Příspěvky k ústecké vlastivědě 2017, č. 16, s. 28
- Spružina J. (2017): Zápisky z terénního deníku. Údolí Němčického potoka. Příspěvky k ústecké vlastivědě 2017, č. 15, s. 26–29.
- Spružina J. (2017): Soutok Moravy a Dyje. Příspěvky k ústecké vlastivědě 2017, č. 16, s. 43–48
- Spružina J. (2017): Zápisky z terénního deníku. Soutok, 5. – 6. května 2017. Příspěvky k ústecké vlastivědě 2017, č. 16, s. 49–51.
- Vařilová Z., Labuša R. (2017): Nelítostný pravěk. Příspěvky k ústecké vlastivědě 2017, č. 15, s. 40
- Vařilová Z. (2017): Nová kniha o minerálech Českého středohoří. Příspěvky k ústecké vlastivědě 2017, č. 16, s. 90.
- Vodáková M. (2017): „Kleinnicklova kronika“ – staronový přírůstek ve fondu knihovny. Příspěvky k ústecké vlastivědě 2017, č. 15, s. 30.
- Vodáková M. (2017): Dominikáni v Ústí nad Labem. 400 let historie. Příspěvky k ústecké vlastivědě 2017, č. 15, s. 52.
- Vodáková M. (2017): Dominikáni v Ústí. Příspěvky k ústecké vlastivědě 2017, č. 15, s. 73.
- Wiesnerová E. (2017): Středověké Ústí. Příspěvky k ústecké vlastivědě 2017, č. 16, s. 55.
- Wiesnerová E. (2017): Pravá nefalšovaná středověká muzejní noc. Příspěvky k ústecké vlastivědě 2017, č. 16, s. 70.
- Wiesnerová E. (2017): Den archeologie. Příspěvky k ústecké vlastivědě 2017, č. 16, s. 79.
- Wiesnerová E. (2017): Ten druhý život. Příspěvky k ústecké vlastivědě 2017, č. 16, s. 83.
- Wiesnerová E., Rypka L., (2017): Předběžná zpráva o nálezu únětického kostrového hrobu v k. ú. Habrovany (okr. Ústí nad Labem, Ústecký kraj) In: 45 let v regionální archeologii. Ústí nad Labem: Muzeum města Ústí nad Labem, s. 7–11.

10. Odborná a popularizační prezentace

10.1. Konference pořádané (spolupořádané) muzeem

Termín	Název	Pořadatel	Garant / organizátor
18. - 19. 5. 2017	25. ústecké kolokvium „ <i>Reformace v německojazyčných oblastech českých zemí (1517–1945)</i> “	Muzeum města Ústí n. L., ÚSGS FF UJEP, Společnost pro dějiny Němců v Čechách, Collegium Bohemicum	V. Houfek, J. Hubková

10.2. Účast na konferencích a seminářích (odborné přednášky a postery)

- Beran V., Vrána J., Horal D. (2017): Population trends and diversification of breeding habitats of Peregrine Falcon (*Falco peregrinus*) in the Czech Republic since 1990, celosvětová konference o sokolu stěhovavém, 27. 9. 2017, Budapešť (přednáška).
- Houfek V. (2017): Nová věcnost v Ústí nad Labem. – Mezinárodní konference Metznerbund v Oblastní galerii Liberec, 17. a 18. 10. 2017 (přednáška).
- Hubková J. (2017): Mezikonfesní dialog v českém a německém jazykovém prostoru 16. a 17. století na příkladu překladatelského díla Michala Longolia Bořislavského a jeho pozdějších reedic. – 25. Ústecké kolokvium „*Reformace v německojazyčných oblastech českých zemí*“ (18. – 19. května 2017) v Muzeu města Ústí n. L. (přednáška).
- Hubková J. (2017): Leaflet Journalism as a Mirror of Various Aspects of the Thirty Years' War Reality (Letáková publicistika jako zrcadlo různých aspektů reality Třicetileté války) s příklady lokalit z našeho kraje. – Mezinárodní konference „Transformations of Landscapes: The impacts and aftermaths of the Thirty Yars' War“ (Transformace krajiny: Dopad a důsledky Třicetileté války), pořádaná katedrou archeologie FF Západočeské univerzity Plzeň, Západočeským muzeem Plzeň a University of Amsterdam's School of Heritage, Memory and Material Cultur (přednáška)
- Krsek M. (2017): New acquisition – estate of a boat builder (Municipal museum of Ústí nad Labem). – Konference evropské sítě říčních muzeí 2016 (ENoRM), 4. 9. – 7. 9. 2017, Vídeň (přednáška).
- Krsek M., Páral M. (2017): Mezinárodní soutěž na hotel pro labskou pláž v Dolních Zálezlech. – Konference Architektura mezi myšlenkou a skutečností Brno, pořádaná Seminářem dějin umění FF MU v Brně a Metodickým centrem moderní architektury NPÚ, 13. 10. 2017, ÚOP v Brně (přednáška).
- Okurka T. (2017): Das kulturelle Erbe der Aussiger Unternehmerfamilie Schicht. – Konference Česko-německé a Slovensko-německé komise historiků v Essenu Kulturelle Langzeitfolgen von Strukturwandel in den Industrieregionen des Ruhrgebietes, der Böhmischen Länder und der Slowakei, 12. – 15. 10. 2017 (přednáška)
- Rypka L. (2017): Záchranné akce ústeckého muzea v roce 2016. – Archeologické výzkumy v Čechách v roce 2016, 4. – 5. 4. 2017, Národní muzeum v Praze (přednáška).

Rypka, L. (2017): Velké Březno/Valtířov (okr. Ústí nad Labem): nově zjištěné pozdně laténské sídliště v Labské průrvě. Stav zpracování záchranného výzkumu z roku 2015, archeologický potenciál lokality. – XIII. Protohistorická konference „Archeológia barbarov 2017“, 19. – 20. 10. 2017, Univerzita Komenského, Bratislava (přednáška).

10.3. Ostatní prezentace

- Belis J.: Přednáška o kovaných křížích, Rumburk (14. 3. 2017)
- Beran V. (2017): Raroh velký. Přednáška na schůzi SOVDS, Přerov (6. 2. 2016)
- Beran V., Vrána J. (2017): Sokol stěhovavý. Přednáška na schůzi SOVDS, Přerov (6. 2. 2016)
- Beran V.: Příprava záchranného programu pro raroha velkého, přednáška v Brně (1. 3. 2017)
- Beran V.: Ptáci v Ústí nad Labem, Muzeum města Ústí nad Labem, přednáška pro školy (20. 9. a 22. 9. 2017)
- Houfek V.: Expertní skupina k územnímu plánu Statutárního města Ústí n. L. – referáty k dějinám města Ústí nad Labem a k dějinám dopravy na Ústecku (24. 4., 29. 5. 2017)
- Houfek V.: Komentovaná prohlídka Muzea města Ústí nad Labem pro studenty muzeologie FF Masarykovy univerzity v Brně (3. 5. 2017)
- Houfek V.: Ústecké vinařství – komentář historický, Městská vinice Ústí n. L. (7. 4. 2017)
- Houfek V.: Noc kostelů – přednáška „Farnost Ústí n. L.“ (9. 6. 2017)
- Houfek V.: Den holocaustu – moderování a úvodní projev, Kulturní středisko Ústí n. L. (23. 2. 2017)
- Houfek V.: 11.5. Zahájení česko-německého jara s Goethe Institut a spolupráce na programu v Ústí nad Labem (11. 5. 2017)
- Krsek M.: „Náš Ústecký kraj“ výukový kurz, Univerzita třetího věku UJEP (dva semestry po 16 hodinách)
- Krsek M., Páral M., Honzejk P.: Přednáška + diskuze Ústecké mosty v rámci festivalu Kult (11. 10. 2017)
- Krsek M.: Přednáška O nacistické architektuře na Ústecku v Café Max (12. 4. 2017)
- Krsek M.: Komentovaná prohlídka hřbitova v Krásném Březně v rámci spolků Krásné sousedění a PRO! Ústí (12. 6. 2017)
- Krsek M.: Koupání v Labi s přednáškou o historii labských pláží v rámci spolku PRO! Ústí (27. 6. 2017)
- Spružina J.: Motýli ve sbírkách Muzea města Ústí nad Labem, dvě přednášky pro ZŠ v DDM Podbořany (5. 6. 2017)
- Vařilová Z.: Po stopách dobývání železa v okolí. Přednáška předcházející terénní exkurzi v rámci akce „Výlet do historie Tisé – Dny evropského kulturního dědictví“, Tísá (9. 9. 2017)
- Vařilová Z.: České Švýcarsko – krajina pískovců a rozeklaných skal. Přednáška v rámci Setkání jeskyňářů 2017 (ZO 4-03 Labské pískovce), Stará Oleška (22. 9. 2017)

Wiesnerová E.: Úvod do archeologie. Přednáška pro Gymnázium Jateční v muzeu (30. 10. a 2. 11. 2017)

Wiesnerová E.: Archeologie. Přednáška pro Gymnázium Stavbařů v muzeu (21. 9. 2017)

Wiesnerová E.: Úvod do archeologie – nálezy, dokumentace. Seminář pro Gymnázium Jateční v muzeu (25. 10. a 3. 11. 2017)

Exkurze v muzejní knihovně:

12. 4. Členové Skip region Ústí nad Labem (30 osob)

29. 6. Exkurze pro Tyfloservis (11 osob)

20. 9. – 22. 9. Exkurze v knihovně pro studenty ústeckých gymnázií – Projektové dny (160 osob)

2. 10. Exkurze v knihařské dílně, Základní škola SNP (16 žáků)

10.4. Propagace muzea v tisku a médiích

V roce 2017 byly ve spolupráci s Regionální televizí Ústí nad Labem natočeny reportáže o výstavách, muzejních akcích a další činnosti ústeckých muzejníků, jež byly prezentované ve zpravodajství regionální televize, na facebooku a webových stránkách televize: <http://www.usteckatelevize.cz>, <http://www.litomericko24.cz>, <http://www.regionalnitemlevize.cz>.

V rámci programu veřejnoprávní televize byly odvysílány reportáže s tematikou aktivit ústeckých muzejníků pro pořad ČT Toulavá kamera: Kované kříže na Šluknovsku (9. 4. 2017, J. Belis), Nelítostný pravěk (28. 5. 2017, Z. Vařilová), Jezero Milada (2. 7. 2017, V. Beran); redaktorem všech reportáží je M. Krsek.

Ke každé významnější akci či novince byla muzeem vydána tisková zpráva, kterou převzala regionální i celostátní média. Úzká spolupráce probíhá zejména s místním tiskem (Ústecký deník, Mladá fronta DNES, Enter ad.), dále rádiem (ČRo Sever: pořad Planetárium, Česko - země neznámá, Informace ze severu Čech, soutěže ad.) a televizí (ČT, Prima).

Další popularizace např:

Ornitolog Václav Beran, ČT1 pořad Gejzír, 7. 12. 2017

<http://www.ceskatelivize.cz/ivysilani/10805121298-gejzir/217562235000024/obsah/587143-ornitolog-vaclav-beran#>

Prezentace dějin trpaslíků na webu ČT v rámci uvedení seriálu Trpaslík (leden 2017): <http://www.ceskatelivize.cz/porady/11263972409-trpaslik/10161-trpaslikologie> (V. Houfek)

Zapojení do filmového projektu Mizející Ústí v díle věnovaném hřbitovu v Krásném Březně (M. Krsek)

11. Ekonomika a provoz

Muzeum města Ústí nad Labem je příspěvkovou organizací Statutárního města Ústí nad Labem. Ve své činnosti se řídí Zřizovací listinou a legislativou upravující činnost a hospodaření územní samosprávy (zejména zákonem č. 250/2000 Sb., o rozpočtových pravidlech územních rozpočtů v platném znění) a dále obecně platnou legislativou ČR (zákon 563/1991 Sb., o účetnictví, 134/2016 Sb., o veřejných zakázkách, 586/1992 Sb., o dani z příjmů, 270/2010 Sb., o inventarizaci majetku a závazků, ad.).

Základním zdrojem financování je příspěvek na činnost a provoz organizace od zřizovatele /Statutárního města Ústí nad Labem/ a další účelově poskytnuté finanční prostředky.

V roce 2017 hospodařilo Muzeum města Ústí nad Labem s rozpočtem (příspěvkem od zřizovatele) ve výši 19 830 859,- Kč. Dále muzeum získalo z rozpočtu zřizovatele neinvestiční příspěvek 9 000,- Kč na zhotovení pamětní desky G. E. Doerella, dále 5 000,- Kč na program Dny evropského dědictví a 150 000,- Kč na zhotovení kosterního a dermoplastického preparátu orangutana. Jako investiční příspěvek muzeum získalo 44 000,- Kč na zhotovení pamětní desky. Mimo příspěvku na provoz získala organizace 75 558,- Kč od Krajského úřadu ÚK na zhotovení a tisk knihy „Minerály Českého středohoří“, od Ministerstva kultury ČR muzeum obdrželo 10 000,- Kč na projekt „Letní čítárna“. Do hospodaření organizace zapojila výnosy ve výši 4 915 387,- Kč z vlastní činnosti – vstupné, prodej zboží a služeb, nájemné, archeologické dohledy. Fond investičního majetku ve výši 1 559 782,- Kč byl použit na pokrytí odpisů investičního majetku. Na nákup investičního majetku a oprav byl zapojen investiční fond ve výši 1 274 747,- Kč a na odpisy majetku bez pokrytí finančních prostředků ve výši 485 698,- Kč.

Ceny vstupného do muzea v roce 2017 (1. 1.–31. 12. 2017):

Ceník	Vstupné
Základní vstupné	50,- Kč
Zlevněné vstupné: důchodci do 70 let, ZTP, děti od 3 do 15 let, studenti středních a vysokých škol po předložení průkazu, skupina nejméně 10 osob	30,- Kč
Rodinné vstupné: do 5 osob, na každé další dítě se vztahuje zlevněné vstupné (max. 2 dospělí a děti od 3–15 let)	100,- Kč
Předškolní skupiny: skupinu tvoří minimálně 10 žáků mateřských škol v doprovodu jedné nebo více dospělých osob	10,- Kč
Školní skupiny: skupinu tvoří minimálně 10 žáků základních, středních a vyšších odborných škol nebo učilišť v doprovodu jedné nebo více dospělých osob	30,- Kč
Volný vstup: Držitelé průkazu ZTP/P (zvlášť těžké postižení s potřebou průvodce), děti do 3 let, držitelé průkazů AMG, ICOM, NPÚ, dospělé osoby doprovázející školní skupinu (na každých 10 dětí jeden dospělý), důchodci nad 70 let	0,- Kč

Sleva: 10 % pro držitele Senior pasu ze základního i zlevněného vstupného	
Císařský sál	10,- Kč

V roce 2017 byla průběžně sledována návštěvnost muzea, kromě platících návštěvníků byly evidovány i počty osob, které navštívily muzejní knihovnu a počty návštěvníků speciálních akcí zdarma (např. vernisáží, přednášek, akcí pro děti, trhů, komentovaných vycházek ad.).

Muzeum od února 2017 prodloužilo otevírací dobu **do 18:00 hodin** (oproti předchozím letům, kdy bylo otevřeno od 9:00 do 17:00).

Návštěvnost muzea v roce 2017:

Druh vstupného (pokladna)	počet návštěvníků
Celé vstupné	8 221
- z toho vstupné základní	2 079
- z toho vstupné rodinné	6 142
Vstupné zlevněné	11 036
- z toho důchodci do 70 let, VŠ, SŠ	7559
- z toho důchodci ZTP	703
- z toho skupina více než 10 osob	98
- z toho školní skupiny	1936
- z toho předškolní skupiny	740
Vstupné volné	1 651
Speciální akce pořádané muzeem:	
- Muzejní noc	785
- Porcelánové dny	2 487
- Strašidla	1 325
- Mykologický den a Den zvířat	1 014
- Mezinárodní den seniorů	191
- Velikonoce v muzeu (dílno)	180
- další zpoplatněné akce (dinosauří dílničky; letní čítárna; koment. prohlídky výstav; přednášky; koncerty; prázdninové či speciální programy)	2 244
Celkem počet návštěvníků evidovaných přes pokladnu (včetně slev)	29 134
Akce bez vstupného	počet návštěvníků
Vernisáže výstav	1 225
Koncerty	580
Jiné akce (vítání ptačího zpěvu, rozloučení s labskou královnou, výlety, přednášky, debaty, soutěže, slavnosti...)	439

Konference a semináře	40
Speciální akce pořádané muzeem/muzejníky:	
- Codex gigas (výstava v prostorách studovny, koment. prohlídka)	2 965
- Tvořivé Ústí	450
- Adventní trhy	1 300
- Týden knihoven (výměnný bazar)	82
Další akce pořádané jinými subjekty v muzeu (Design Box)	800
Knihovna / studovna (výpůjčky, badatelé)	1 319
Celkem neplatících návštěvníků na speciálních akcích	9 200

11.1. Rozpočet

Celkový dosažený výsledek hospodaření za rok 2017 skončil ztrátou ve výši 42 163,- Kč. Ztráta byla pokryta finančními prostředky z rezervního fondu a výsledek hospodaření je 0,00 Kč. Negativně se na hospodaření muzea projevilo dvojí zákonné zvýšení platů (od 1. 7. a 1. 11. 2017). Na výsledku hospodaření se pozitivně projevil zájem veřejnosti o výstavní a kulturní nebo vzdělávací aktivity Muzea města Ústí nad Labem v roce 2017 a dále příjmy získané archeologickým oddělením v rámci realizace dohledů na stavbách a záchranných archeologických výzkumech.

Z důvodu velkého finančního objemu především archeologických výzkumů se muzeum stalo od 1. 3. 2017 plátcem DPH.

11.1.1. Výdaje

Rozbor hospodaření k 31. 12. 2017 – hlavní činnost – výdaje:

Náklady	v Kč
Spotřeba materiálu	891 051
Spotřeba energie a spotřeba jiných neskladovatelných dodávek:	1 978 903
- elektrická energie	581 545
- pára	1 365 227
- voda	32 131
Prodané zboží	473 883
Opravy a udržování	363 944
Cestovné	73 443
Náklady na prezentaci	147 917
Ostatní služby	3 733 092
Mzdové náklady	11 922 690
- z toho OON	1 357 924

Zákonné sociální pojištění	3 692 845
Zákonné sociální náklady	220 411
Jiné sociální náklady	175 494
Jiné daně a poplatky	46 518
Ostatní náklady z činnosti	132 726
Odpisy dlouhodobého majetku	1 520 804
Náklady z dlouhodobého drobného majetku	324 684
Náklady celkem	25 698 405

Tab. investic v roce 2017:

Druh investice	Zdroje financování	Náklady (v Kč)
Server	Investiční fond	602 269
Fotografický komplet	Investiční fond	160 671
Interaktivní LCD	Investiční fond	148 951
Opravy a udržování	Investiční fond	318 856

11.1.2. Výnosy

Rozbor hospodaření k 31. 12. 2017 – hlavní činnost – zdroje krytí výdajů a příjmy:

Výnosy	v Kč
Příspěvek na provoz od zřizovatele (finanční odbor MmÚ)	19 844 859
Odpisy majetku pořízeného z transferu MKČR	5 023
Dotace Ministerstvo kultury	10 000
Příspěvek KÚÚK	74 442
Výnosy z prodeje služeb	923 500
Výnosy z pronájmu	130 101
Výnosy z prodaného zboží	686 299
Čerpání fondů	846 717
Ostatní výnosy z činnosti	3 173 974
Úroky, kurzové zisky	3 490
Výnosy celkem	25 698 405

Organizace je oprávněna k doplňkové činnosti dle čl. VIII Zřizovací listiny: pronájem nebytových prostor, pronájem a půjčování věcí movitých a reklamní činnost a marketing.

11.2. Provoz muzea

V roce 2017 Muzeum města Ústí nad Labem zajišťovalo pravidelné revize dle platných právních předpisů v oblasti PO, EPS, EZS, CCTV. Proběhly pravidelné revize elektrických spotřebičů a ručního nářadí. Dále proběhly pravidelné servisy vzduchotechniky, klimatizace, změkčovače vody, výtahů a invalidní plošiny.

Hlavní mimořádné práce v provozu a údržbě muzea v roce 2017:

Proběhla oprava střechy po velké vichřici v říjnu 2017 (Střechy Pohn, 8 938,- Kč, uhrazeno pojišťovnou).

11.3. Majetek

Majetek ve správě Muzea města Ústí nad Labem k 31. 12. 2017:

Dlouhodobý hmotný majetek	Hodnota majetku (v Kč)
samostatné movité věci	29 187 707
drobný dlouhodobý majetek	14 072 215
stavby – celkem:	463 183 360
- budova muzea	444 665 248
- gotická šíje	18 518 112
pozemky	3 136 144
kulturní předměty	1
Dlouhodobý nehmotný majetek	Hodnota majetku (v Kč)
drobný nehmotný majetek	23 081
software	551 732
Hodnota majetku celkem	510 478 535

11.3.1. Veřejné zakázky

V roce 2017 vyhlásilo Muzeum města Ústí nad Labem jednu veřejnou zakázku malého rozsahu v souladu s ustanoveními § 27 a § 31 zákona č.134/2016 Sb., o zadávání veřejných zakázek, ve znění pozdějších předpisů a dle Směrnice Rady města č. 2/2016 o zadávání veřejných zakázek ze dne 14. 12. 2016. Hodnotícím kritériem byla nejlevnější cena.

Předmět veřejné zakázky	Dodavatel	Cena (v Kč)
Tisk a vazba knihy Minerály Českého středohoří	Tisk Horák a. s. Ústí nad Labem	218 364 vč. DPH

11.3.2. Škodní události

Komise projednala v roce 2017 škodu vzniklou na rybích preparátech (4 ks) ve výstavě „Plavba na páře“ z 13. 12. 2016 (odhad způsobené škody 10 000 Kč; poškozené rybí preparáty byly zavěšené na ocelovém lanku a spadly na zem, když se lanko vytrhlo ze zdí). Vyřešeno jako pojistná událost a z pojistky uhrazeno vyhotovení náhradních rybích preparátů stejného druhu.

V závěru roku 2017 se Muzeum města Ústí nad Labem dočkalo řešení trestního oznámení ze dne 22. července 2015, které uzavřel Okresní soud v Ústí nad Labem dne 14. srpna 2017, kdy vydal podle § 314e odst. 1, odst. 7 trestního řádu trestní příkaz, kterým konstatoval, že obviněná bývalá vedoucí provozně ekonomického oddělení Muzea města Ústí nad Labem Věra Hornová, nar. 2. 7. 1960 v Náchodě, je vinna tím, že spáchala dva přečiny zpronevěry podle § 206 odst. 1, odst. 3 trestního zákoníku a dva přečiny zkeslování údajů o stavu hospodaření a jmění podle § 254 odst. 1, alinea druhá, trestního zákoníku a odsoudil Věru Hornovou podle § 206 odst. 3 trestního zákoníku za užití § 43 odst. 1 trestního zákoníku k úhrnnému trestu odnětí svobody v trvání jednoho roku. Podle § 81 odst. 1 trestního zákoníku, § 82 odst. 1 trestního zákoníku se výkon trestu podmíněně odložil na zkušební dobu v trvání tří let. Podle § 82 odst. 2 trestního zákoníku je obviněná povinna v průběhu zkušební doby podle svých sil nahradit škodu, kterou trestným činem způsobila. Podle § 228 odst. 1 trestního řádu je obviněná povinna nahradit Muzeu města Ústí nad Labem částku ve výši 429 490 Kč, coby náhradu majetkové škody. Toto rozhodnutí nabylo právní moci dne 5. prosince 2017.

11.4. Kontroly hospodaření

V roce 2017 se uskutečnily čtyři vnější kontroly muzea zaměřené na platby pojistného (OSSZ Ústí nad Labem), podmínky prodeje (ČOI Ústí nad Labem), poskytování cestovních náhrad, evidenci a způsob vedení podkladů k výdajům a na manipulaci s pokladní hotovostí (MmÚ OMOŠ Ústí nad Labem).

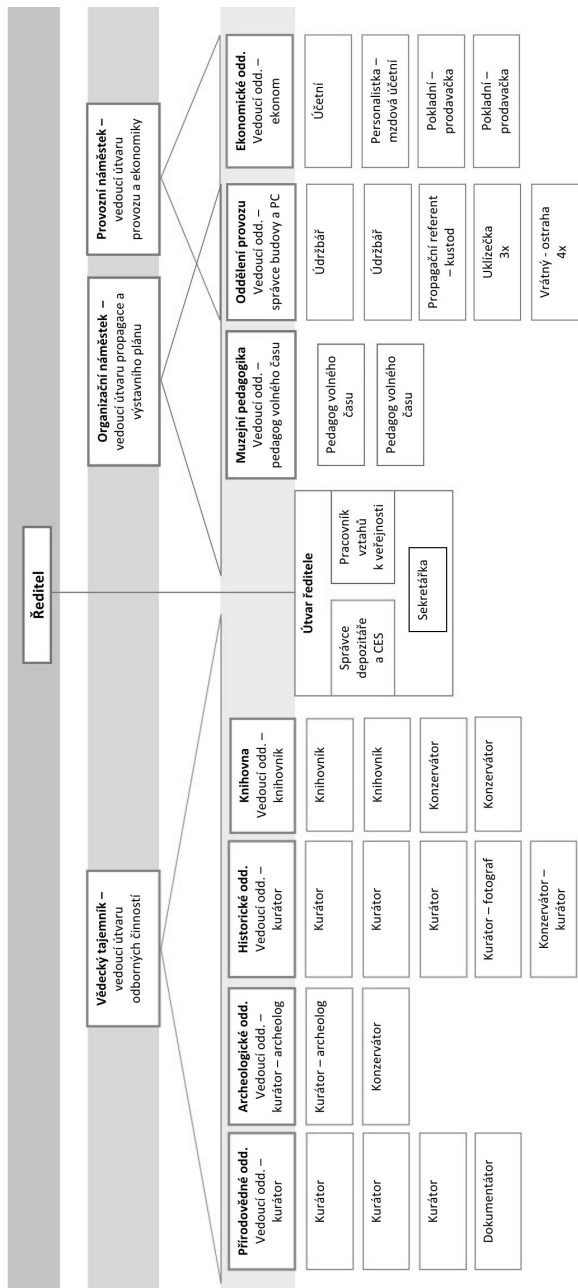
Dále bylo provedeno v průběhu roku celkem 16 vnitřních kontrol zaměřených na pokladní hotovost, dále inventarizace majetku organizace, a na konci roku 2017 pak celková inventarizace pohledávek a závazků, zásob, cenin a majetku.

12. Personalistika

Zaměstnanci Muzea města Ústí nad Labem (stav k 31. 12. 2017):

Jméno, titul	Oddělení	Funkce (zařazení dle katalogu prací, jmenované pozice)	Pozn.
Belis Jiří, PhDr.	Odd. historické	konzervátor, kurátor	
Běloušek Josef	Odd. provozu	vrátný	
Benešová Libuše	Knihovna	konzervátor	
Beran Václav, Mgr.	Odd. přírodovědné	kurátor – zoolog, vedoucí odd.	
Bublíková Ivana	Útvar ředitele	správce CES – dokumen- tátor	
Bultas Petr	Odd. přírodovědné	kurátor	
Cetl Vladimír	Útvar ředitele	pracovník vztahů k veřejnosti	
Čápková Jiřina	Odd. ekonomické	pokladní – prodavačka	
Doležel Jakub	Odd. muzejní pedagogiky	pedagog volného času / konzervátor, kurátor	od 1. 7. 2017 změna zařazení
Drahokoupil Milan	Odd. provozu	vrátný	
Houfek Václav, Mgr.	Útvar ředitele, Odd. historické	ředitel, kurátor – historik	
Houfková Helena	Knihovna	knihovnice, kurátor, vedoucí odd.	
Hubková Jana, Mgr., Ph.D.	Odd. historické	kurátor – historik	od 1.7.2017 pouze DPČ
Jindřichová Jana	Odd. provozu	uklízečka	
Kaiser Vladimír, PhDr.	Odd. historické	kurátor – dokumentátor	od 4. 9. 2017
Kaučká Martina, Mgr.	Odd. muzejní pedagogiky	pedagog volného času, vedoucí odd.	
Kounová Jindřiška	Odd. provozu	uklízečka	
Krsek Martin, Mgr.	Odd. historické	kurátor – historik, vedoucí oddělení,	
Kučera Jakub	Odd. provozu	správce budovy a PC, vedoucí odd.	
Lazarová Marcela	Odd. provozu	uklízečka	
Míšek Michal	Odd. provozu	údržbář	
Mráčková Valentová Libuše	Útvar ředitele	sekretářka	
Myroniuk Jiří, Bc.	Odd. archeologie	dokumentátor	od 1. 6. 2017
Nedvěd Luděk	Odd. provozu	údržbář	

Netušilová Ludmila	Knihovna	knihovnice	
Novák Martin	Odd. provozu	vrátný	od 1. 4. 2017
Nováková Kateřina, Mgr.	Odd. muzejní pedagogiky	pedagog volného času	
Okurka Tomáš, Mgr., Ph.D.	Odd. historické	kurátor – historik	
Pánková Kristýna	Odd. archeologické	konzervátor	od 26. 6. 2017 mateřská dovolená
Patyková Nikola	Odd. ekonomické	pokladní – prodavačka	od 1. 4. 2017
Pešková Zuzana	Odd. ekonomické	ekonom, vedoucí odd., provozní náměstek	
Pospíšilová Martina	Odd. muzejní pedagogiky	pedagog volného času	
Preclík Jiří, Mgr.	Odd. historické	kurátor – fotograf	
Rácová Irena	Odd. ekonomické	personalistka, mzdová účetní	
Rypka Luboš, Mgr.	Odd. archeologické	archeolog	
Říhová Marcela	Knihovna	knihářka	
Seherová Dominika	Odd. ekonomické	pokladní – prodavačka	31. 1. 2017 ukončení PP
Spružina Jiří	Odd. přírodovědné	kurátor	
Stýblová Pavlína	Odd. ekonomické	účetní	28. 2. 2017 ukončení PP
Suchánková Terezie, DiS	Knihovna	knihovnice	od 1. 10. 2017
Šimová Kateřina, Bc.	Odd. provozu	propagační referent – kustod	
Šťastný Radim	Odd. provozu	vrátný	
Valtová Jitka	Odd. provozu	uklízečka / účetní	od 1. 3. 2017 změna zařazení
Vařilová Zuzana, RNDr., Ph.D.	Odd. přírodovědné	kurátor – geolog, vědecký tajemník	
Vodáková Martina, Mgr.	Knihovna	knihovnice	13. 8. 2017 ukončení PP
Wiesnerová Eliška, Mgr.	Odd. archeologické	kurátor – archeolog, vedoucí odd., organizační náměstek, zástupce ředitele	
Zelenka Jaroslav	Odd. provozu	vrátný	31. 3. 2017 ukončení PP



K 31. 12. 2017 tvořilo pracovní kolektiv celkem 41 zaměstnanců, což činilo 38,4525 přepočtených úvazků; z toho bylo 21 odborných pracovníků (odp. 19,9 přepočtených úvazků). V průběhu roku byly různé činnosti vykazovány také formou dohod o provedení práce či dohody o pracovní činnosti. Celkově bylo uzavřeno 53 DPP a 3 DPČ.

V jednotlivých měsících roku 2017 byly tyto dohody vykazovány v počtu:

Měsíc	DPP/DPČ	Měsíc	DPP/DPČ	Měsíc	DPP/DPČ
leden	4/0	květen	20/1	září	3/3
únor	14/0	červen	16/1	říjen	9/32
březen	20/0	červenec	2/3	listopad	13/3
duben	21/1	srpen	1/3	prosinec	3/3

Nejvíce DPP/DPČ bylo v roce 2017 uzavřeno z důvodu zajištění běžného provozu muzea (ekonomické a provozní odd. – pokladna, ostraha a šatna, dozor ve výstavách, ad.). Pro odborná odd. muzea byla prováděna kresebná dokumentace archeologických nálezů (arch. odd.), digitalizace starých filmů, restaurátorské či konzervátorské práce a výpomoc s dokumentací sbírek (historické odd.). J. Hubková vykonávala práci kurátora sbírky numismatiky od 1. 7. 2017 již pouze v rámci DPČ. Specializovaní externisté zajišťovali také odborné přednášky, překlady a posudkovou činnost pro Ústecký sborník historický. Sezónní brigádníci byli využíváni na výpomoc při dětských akcích (muzejní pedagogika).

Počet odpracovaných hodin v rámci uzavřených DPP a DPČ v roce 2017 v rámci jednotlivých oddělení muzea:



Od září 2017 proběhl nábor pracovníků na záchranný archeologický výzkum v Hrbovicích, jednalo se o 72 nově uzavřených DPP. Pracovní zařazení dle počtu: 2x dokumentátor, 4x laborant a 66x dělník. V jednotlivých měsících byly tyto dohody vykazovány v počtu:

Měsíc	DPP	Měsíc	DPP
září	60	listopad	22
říjen	31	prosinec	9

12.1. Zvyšování kvalifikace zaměstnanců formou studia

V roce 2017 pokračovali vybraní zaměstnanci ve VŠ studiu za účelem zvyšování své kvalifikace – viz kap. 6.2. Spolupráce s vysokými školami.

12.2. Školení a vzdělávání zaměstnanců

Proběhlo základní proškolení zaměstnanců přijatých do pracovního poměru a rovněž těch přeřazených na jinou pozici. V průběhu celého roku byli muzejníci vysíláni na školení, odborné semináře a workshopy za účelem prohloubení znalostí ve svěšené problematice:

20. 1. 2017 Pracovní seminář určený organizátorům krajských kol Geologické olympiády, ČGS Praha (Z. Vařilová, M. Kaucká, M. Pospíšilová)
23. 2. 2017 Seminář o regulaci klimatu v depozitářích ve světle směrnic EU, Praha (J. Belis)
14. 3. 2017 Seminář o konzervaci kovaných a litinových křížů v terénu, Rumburk (J. Belis)
29. 3. 2017 Současná česká literatura, seminář v Severočeské vědecké knihovně (L. Netušilová)
19. 4. 2017 Akviziční seminář v Severočeské vědecké knihovně v Ústí n. L. (H. Houfková)
5. 5. 2017 Školení pro práci ve výškách, Kolín (V. Beran)
23. 5. 2017 Seminář o konzervaci kovů, Moravské technické muzeum v Brně (J. Belis)
24. 5. 2017 Seminář k dotacím z Fondu Ústeckého kraje, Krajský úřad ÚK, Ústí nad Labem (Z. Vařilová, Z. Pešková)
5. 9. – 7. 9. 2017 Celostátní seminář Komise knihovníků muzeí a galerií Asociace muzeí a galerií v Plzni (H. Houfková, L. Netušilová)
18. 9. 2017 Informační vzdělávání kreativně, seminář v Severočeské vědecké knihovně v Ústí n. L. (M. Pospíšilová, L. Netušilová)
19. 9. – 21. 9. 2017 Celostátní konference konzervátorů v Litomyšli (J. Belis)
5. 11. 2017 Určovací seminář rodu lakušník (*Batrachium*), seminář UJEP, Ústí n. L. (P. Bultas)

15. 11. 2017 Setkání uživatelů knihovnických systémů firmy KP-SYS v Historickém ústavu AV ČR v Praze (T. Suchánková, L. Netušilová)
 Od ledna do června 2017 kurzy čtení kurentu v Archivu města Ústí nad Labem (M. Vodáková, L. Netušilová, L. Benešová a I. Bublíková)

13. Poskytování informací dle zákona č. 106/99 Sb.

V souladu s ustanovením § 18 zákona č. 106/1999 Sb., o svobodném přístupu k informacím, ve znění pozdějších předpisů, bylo v roce 2017 zaevidováno:

počet podaných žádostí o informace	0
počet vydaných rozhodnutí o odmítnutí žádosti	0
počet podaných odvolání proti rozhodnutí o odmítnutí žádosti	0
počet rozhodnutí o odmítnutí žádosti přezkoumaných soudem	0
počet poskytnutých výhradních licencí	0
počet stížností podaných podle § 16a /důvody jejich podání	0

14. Různé

Webové stránky Muzea města Ústí nad Labem: pravidelná aktualizace

56 409 návštěv

178 656 zobrazení stránek

34 916 uživatelů

Facebookové profily:

Muzeum města Ústí nad Labem: 4 118 příznivců, aktivní uživatelé stránky: 71 463

Muzejní pedagogika: 391 příznivců, aktivní uživatelé stránky: 3 419

Muzejní knihovna: 580 příznivců, 4 901 jedinečných uživatelů

Propagační materiály muzea v roce 2017:

Nástěnný kalendář na rok 2018 s fotografiemi P. Fuchse z výstavy „Minerály Českého středohoří“ (v nákladu 250 ks)

Přeshraniční projekty realizované v roce 2017:

Das deutsch-tschechische Kleinprojekt „Abgemacht/Ujednáno“ (7/2017 – 6/2018)

Přeshraniční projekt Spolku Entwicklungsforum Dresden a Muzea města Ústí nad Labem. Cílem projektu je představit a ukázat veřejnosti vybrané společné příběhy z bohatých česko-saských dějin, a to lehce srozumitelnou a přístupnou formou. Budou vybrány konkrétní události a osobnosti z uplynulých dvou staletí, které plasticky a exemplárně znázorňují úzké vztahy mezi oběma regiony. Tyto příklady budou shrnuty a představeny formou dvoujazyčné brožury a výstavy.

Finanční podpora: Evropský fond pro regionální rozvoj, Euroregion Elbe/Labe (Fond malých projektů)



**Europäische Union. Europäischer
Fonds für regionale Entwicklung.
Evropská unie. Evropský fond pro
regionální rozvoj.**



Ahoj sousede. Hallo Nachbar.
Interreg V A / 2014–2020



Kontaktní zóny – „Bordernetwork.eu“ (12/2015 – 3/2017)

Společný projekt Institutu saské historie a kulturní antropologie (ISGV) v Drážďanech a Muzea města Ústí nad Labem. V rámci projektu vznikla trojjazyčná webová databáze „bordernetwork.eu“ (spuštěna v březnu 2017). Tato webová stránka poskytuje informace o přeshraniční spolupráci v česko-německo-polském pohraničí a má umožnit další vzájemné provázání různých iniciativ. Jsou to například kooperace v oblasti muzeí nebo ochrany přírody a památek, společné sportovní akce, volnočasové aktivity, výměny žáků a studentů nebo setkání zaměřená na umění, hudbu, divadlo a film.

Finanční podpora: Česko-německý fond budoucnosti



Institut für
Sächsische
Geschichte und
Volkskunde e.V.

„Příprava 110. výročí založení Lumpeparku 2018“ (10/2016–12/2017)

Cílem česko-německého projektu bylo připomenout 110. výročí založení Lumpeparku (1908), ze kterého po 2. světové válce vznikla zoologická zahrada. Projekt byl zaměřen na výjimečnou osobnost Heinricha Lumpeho a jeho činnost týkající se ochrany přírody. Vznikl leták a publikace o Lumpeparku, DVD o historickém dědictví Lumpeparku a navazujících úspěších Zoo Ústí nad Labem, úvodní panel „Naučné stezky Lumpeparku“ (vše v Čj i Nj verzi) a výstava k 110. výročí založení Lumpeparku. Partnerem projektu byl spolek Zoo-Freunde Dresden e. V.

Finanční podpora: Evropský fond pro regionální rozvoj, Euroregion Elbe/Labe



Europäische Union. Europäischer Fonds für regionale Entwicklung. Evropská unie. Evropský fond pro regionální rozvoj.



Ahoj sousede. Hallo Nachbar.
Interreg VA / 2014 – 2020



„Lutra lutra“ (10/2016–9/2020)

Přeshraniční projekt zaměřený na výzkum a ochranu vydry říční (*Lutra lutra*) v příhraničním regionu Krušných hor. Partneři projektu jsou AG Naturschutzinstitut Region Dresden e. V., ALKA Wildlife, o. p. s. a Muzeum města Ústí nad Labem.



Europäische Union. Europäischer Fonds für regionale Entwicklung. Evropská unie. Evropský fond pro regionální rozvoj.



Ahoj sousede. Hallo Nachbar.
Interreg VA / 2014 – 2020

Finanční podpora obou projektů:
Evropský fond pro regionální rozvoj

„ATHENE“ (5/2016–4/2020)

Přeshraniční projekt zaměřený na ochranu sýčka obecného (*Athene noctua*) v Ústeckém kraji a Sasku. Partneři projektu jsou Umweltzentrum Dresden e. V., Česká společnost ornitologická, Muzeum města Ústí nad Labem a Ústav biologie obratlovců AV ČR.



UMWELT
ZENTRUM
DRESDEN



ÚSTAV BILOGIE
OBRATLOVCŮ
AKADEMIE VĚD ČR



LUTRA LUTRA

Projekt zaměřený na ochranu vydry říční v Krušných horách a Podkrušnohoří
 Ein Projekt zum Schutz des Fischotters im Erzgebirge und im Erzgebirgsvorland



Vydra říční je šelma, která se po desítkách let navrací do potoků Krušných hor a řek v Podkrušnohoří. Jak jsou na tom vydry v této oblasti dnes? Jsou toky v Krušných horách pro vydry izolované či mohou vydry přecházet z Čech do Saska? A mohou putovat z horských toků dolů na hlavní toky Ohře a Labe přes krajinu povrchových hnědouhelných dolů? Dokáží využít nově vytvořené vodní plochy vzniklé po těžbě hnědého uhlí? Odkud se vydry do Krušných hor vrátily - z jižních Čech či z přilehlého Saska? Jaké jsou zde rizikové faktory pro jejich další život? Je možné rizikové faktory a kritická místa upravit a vydrám zajistit lepší budoucnost? A kdo by to mohl udělat? Na tyto otázky by měl odpovědět projekt Lutra lutra, který je financován z Evropské Unie a státního rozpočtu prostřednictvím Programu na podporu přeshraniční spolupráce mezi Českou republikou a Svobodným státem Sasko 2014-2020.

Partneři projektu / Projektpartner

AG Naturschutzzentrum Region Dresden e.V.
 ALKA Wildlife, o.p.s.
 Muzeum města Ústí nad Labem

Der Fischotter ist ein Raubtier, das nach Jahrzehnten wieder in die Bäche des Erzgebirges und die Flüsse des Erzgebirgsvorlandes zurückkehrt. Wie ist die heutige Situation des Fischotters in diesem Gebiet? Sind die Fischotter auf die Wasserläufe im böhmischen Erzgebirge beschränkt oder gibt es für sie Möglichkeiten, von Böhmen nach Sachsen zu gelangen? Sind sie in der Lage, aus den Gebirgsbächen durch die Landschaft der Braunkohletagebaue hinunter in die Hauptwasserläufe Eger und Elbe zu wandern? Können sie die neu geschaffenen Wasserflächen nutzen, die nach der Braunkohleförderung entstanden sind? Aus welchem Gebiet sind die Fischotter ins Erzgebirge zurückgekehrt - aus Südböhmen oder dem angrenzenden Sachsen? Welche Risikofaktoren bestehen dort für ihr weiteres Überleben? Kann man Risikofaktoren ausräumen und kritische Parteien umgestalten, um den Fischottern eine bessere Zukunft zu sichern? Wer könnte das umsetzen? Antworten auf diese Fragen soll das Projekt „Lutra lutra“ geben, das mithilfe des „Kooperationsprogramms zur Förderung der grenzübergreifenden Zusammenarbeit zwischen dem Freistaat Sachsen und der Tschechischen Republik 2014-2020“ von der Europäischen Union finanziert wird.

© Jiří Bohdal



Evropská unie, Evropský fond pro regionální rozvoj.



IKP Sachsen - Halle/Naumburg
 Intergov. V.A. / 2014-2020

ATHENE

Save the Little Owl

Projekt na záchranu sýčka obecného (*Athene noctua*)
v Ústeckém kraji a v Sasku

Projekt zur Rettung der Steinkauz (*Athene noctua*)
in der Region Usti und in Sachsen



ZACHRAŇME SÝČKA!

Česko-německý projekt na záchranu sýčka obecného.

V rámci projektu se jeden německý a vícero českých partnerů snaží o zachování zbytkových populací sýčka a o podporující dalšího šíření v česko-saském pohraničí, a to pomocí rozsáhlého monitoringu a konkrétních opatření na jeho ochranu.

Prostřednictvím „Programu na podporu přeshraniční spolupráce mezi Českou republikou a Svobodným státem Sasko 2014–2020“ je projekt podporován Evropskou unií.

RETTET DEN STEINKAUZ!

Ein deutsch-tschechisches Projekt zum Schutz des Steinkauzes.

Wir - ein deutscher und mehrere tschechische Partner - befassen uns mit dem Erhalt der Restpopulationen des Steinkauzes und fördern dessen Verbreitung im sächsisch-tschechischen Grenzgebiet durch ein umfassendes Monitoring sowie konkrete Schutzmaßnahmen. Das Projekt wird durch die Europäische Unionen im Rahmen des Kooperationsprogramm "Freistaat Sachsen - Tschechische Republik 2014-2020" gefördert.

Partneři projektu / Projektpartner:

Umweltzentrum Dresden e.V., Česká společnost ornitologická, Muzeum města Ústí nad Labem, Ústav biologie obratlovců AV ČR



Evropská unie, Evropský fond pro regionální rozvoj.



Das Programm: Mittel-Nachbar:
Interreg V-A / 2014-2020

Seznam užitých zkratk:

AMG – Asociace muzeí a galerií
AOPK – Agentura ochrany přírody a krajiny
AV ČR – Akademie věd České republiky
AVU – Akademie výtvarných umění v Praze
CCTV – kamerové systémy
CES – Centrální evidence sbírek
ČGS – Česká geologická služba
ČHMÚ – Český hydrometeorologický ústav
ČMMJ – Českomoravská myslivecká jednota
ČOI – Česká obchodní inspekce
ČOV – čistička odpadních vod
ČR – Česká republika
ČRo – Český rozhlas
ČSO – Česká společnost ornitologická
ČT – Česká televize
ČZU – Česká zemědělská univerzita v Praze
DČNK – Dny české a německé kultury
DDM – Dům dětí a mládeže
DPČ – dohoda o pracovní činnosti
DPH – daň z přidané hodnoty
DPP – dohoda o provedení práce
ENoRM – European Network of River Museums
EPS – elektronická požární signalizace
EU – Evropská unie
EZS – elektronické zabezpečovací systémy
FF – filozofická fakulta
FUD – fakulta umění a designu
GLU – Geologický ústav
CHKO – chráněná krajinná oblast
ICOM – International Council of Museums
KB – Katedra botaniky
kNN – kabel nízkého napětí
KP – kniha přírůstků
LP – Labské pískovce
M – odborná literatura
MK – Ministerstvo kultury
MMUL – Muzeum města Ústí nad Labem
MmÚ – Magistrát města Ústí nad Labem
MŠ – mateřská škola
MŽP – Ministerstvo životního prostředí
NM – Národní muzeum
MO – Městský obvod

MP – periodika
MVS – meziknihovni výpůjční služba
NAKI – Program aplikovaného výzkumu a vývoje národní a kulturní identity
NP – národní park
NPÚ – Národní památkový ústav
OM – Oblastní muzeum v Mostě
OMOŠ – Odbor městských organizací a školství
OON – ostatní osobní náklady
OSSZ – Okresní správa sociálního zabezpečení
PF – pedagogická fakulta
PFMU – Právnická fakulta Masarykovy university
PO – požární ochrana
PP – pracovní poměr
PřFUK – Přírodovědecká fakulta University Karlovy
R – regionální literatura
RD – rodinný domek
ROP – Regionální operační program
SOVDS – Skupina pro ochranu a výzkum dravců a sov
SOŠ – střední odborná škola
SŠ – střední škola
ST – podsběrka staré tisky
STL – středotlaký (plynovod)
TS – trafostanice
UJEP – Univerzita Jana Evangelisty Purkyně
UK – Univerzita Karlova
ÚK – Ústecký kraj
UMPRUM – Vysoká škola umělecko-průmyslová v Praze
ÚMS – Ústecké muzejní sešity
UOP – územní odborné pracoviště
UP – Univerzita Palackého v Olomouci
USA – Spojené státy americké
ÚSGS – Ústav slovansko-germánských studií
VCC – Veteran car club
VN – vysoké napětí
VŠ – vysoká škola
VŠCHT – Vysoká škola chemicko-technologická v Praze
VTL – vysokotlaký plynovod
YMCA – Young Men's Christian Association (křesťanské sdružení mladých lidí)
ZAV – záchranný archeologický výzkum
ZO – základní organizace
ZŠ – základní škola
ZTP – zvlášť těžké postižení
ZTP/P – zvlášť těžké postižení s průvodcem
ZUŠ – základní umělecká škola

VÝROČNÍ ZPRÁVA ZA ROK 2017

Vydalo © Muzeum města Ústí nad Labem 2018

Text: kolektiv zaměstnanců Muzea města Ústí nad Labem

Fotografie: Jiří Preclík

Redakce, grafická úprava a sazba: Zuzana Vařilová

Jazyková revize: Ivana Bublíková

Kontakt: Muzeum města Ústí nad Labem

Masarykova 1000/3, 400 01, Ústí nad Labem

telefon: 475 210 937

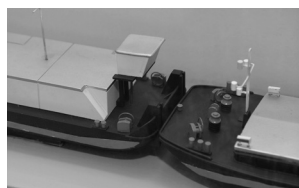
e-mail: muzeumusti@muzeumusti.cz

Elektronická verze výroční zprávy: www.muzeumusti.cz

Tisk: Jiří Bartoš – SLON, spol. s r. o., Ústí nad Labem

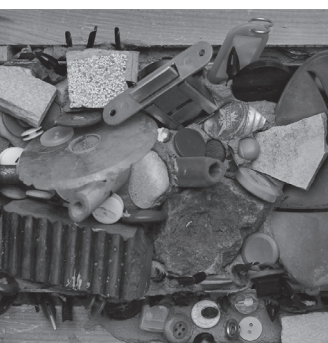
Náklad: 200 ks

NEPRODEJNÉ





ISBN 978-80-86475-35-6



Vydalo Muzeum města Ústí nad Labem
v roce 2018

Elektronická verze výroční zprávy:
www.muzeumusti.cz

ISBN 978-80-86475-35-6

NEPRODEJNÉ